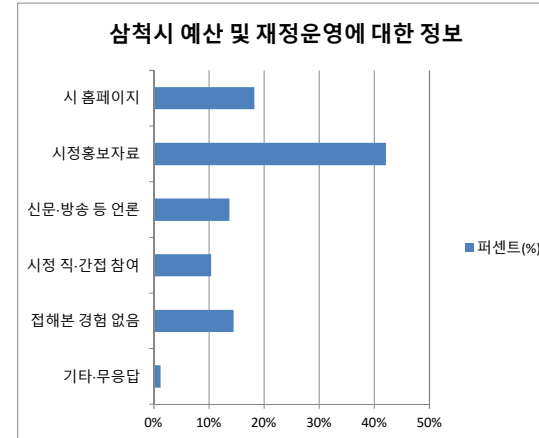


## 【주민참여예산 설문조사 결과(세부항목별)】

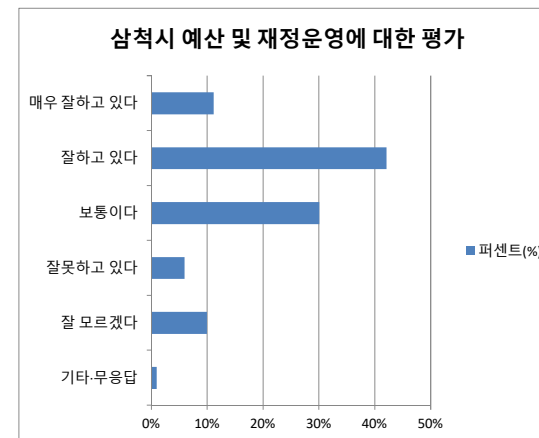
### ① 삼척시 예산 및 재정운영에 대한 정보

구분	빈도			퍼센트(%)
	대면조사	인터넷조사	합계	
<b>합계</b>	<b>414</b>	<b>9</b>	<b>423</b>	<b>100%</b>
시 홈페이지	72	5	77	18%
<b>시정홍보자료</b>	<b>178</b>		<b>178</b>	<b>42%</b>
신문·방송 등 언론	55	3	58	14%
시정 직·간접 참여	43	1	44	10%
접해본 경험 없음	61		61	14%
기타·무응답	5	0	5	1%



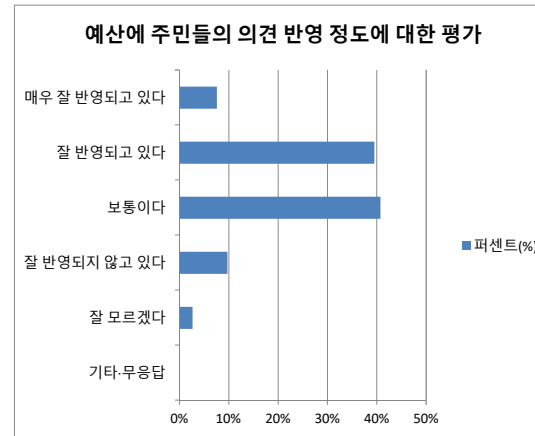
### ② 삼척시 예산 및 재정운영에 대한 평가

구분	빈도			퍼센트(%)
	대면조사	인터넷조사	합계	
<b>합계</b>	<b>414</b>	<b>9</b>	<b>423</b>	<b>100%</b>
매우 잘하고 있다	46	1	47	11%
<b>잘하고 있다</b>	<b>175</b>	<b>3</b>	<b>178</b>	<b>42%</b>
보통이다	126	1	127	30%
잘못하고 있다	23	2	25	6%
잘 모르겠다	40	2	42	10%
기타·무응답	4		4	1%



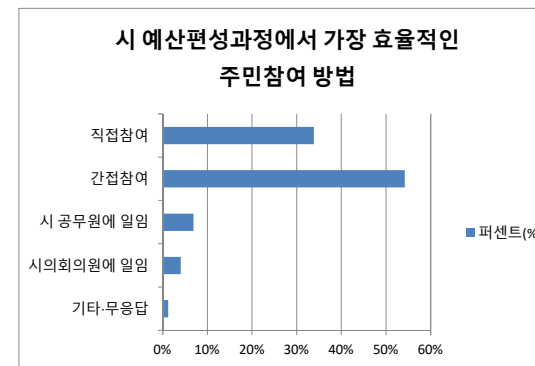
③ 예산에 주민들의 의견 반영 정도에 대한 평가

구분	빈도			퍼센트(%)
	대면조사	인터넷조사	합계	
<b>합계</b>	<b>414</b>	<b>9</b>	<b>423</b>	<b>100%</b>
매우 잘 반영되고 있다	31	1	32	8%
잘 반영되고 있다	164	3	167	39%
<b>보통이다</b>	<b>171</b>	<b>1</b>	<b>172</b>	<b>41%</b>
잘 반영되지 않고 있다	38	3	41	10%
잘 모르겠다	10	1	11	3%
기타·무응답	0	0	0	0%



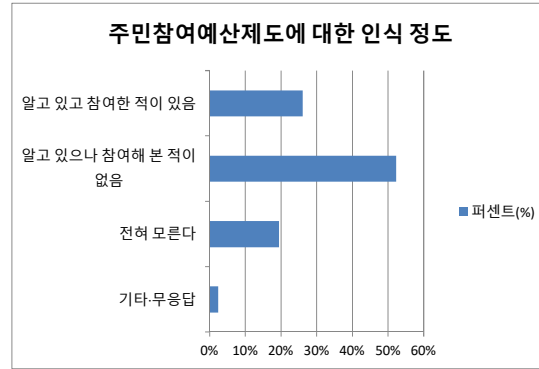
④ 시 예산편성과정에서 가장 효율적인 주민참여 방법

구분	빈도			퍼센트(%)
	대면조사	인터넷조사	합계	
<b>합계</b>	<b>414</b>	<b>9</b>	<b>423</b>	<b>100%</b>
직접참여	140	3	143	34%
<b>간접참여</b>	<b>224</b>	<b>5</b>	<b>229</b>	<b>54%</b>
시 공무원에 일임	29		29	7%
시의회의원에 일임	17		17	4%
기타·무응답	4	1	5	1%



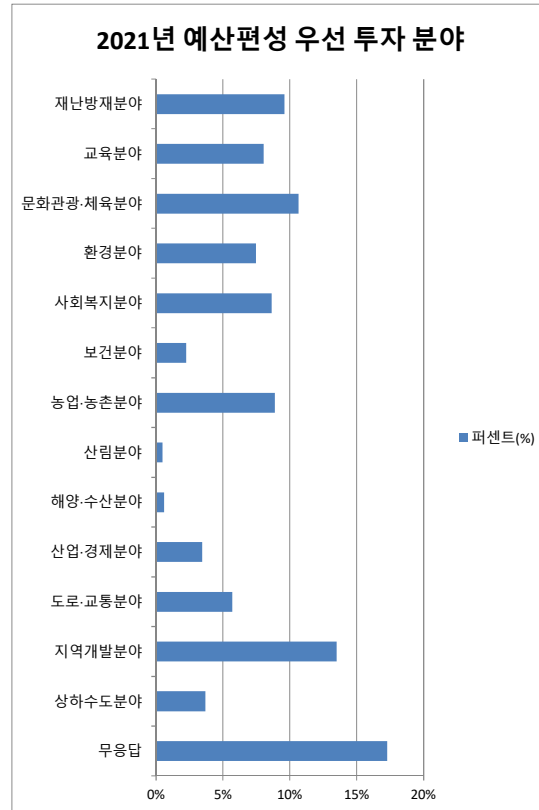
⑤ 주민참여예산제도에 대한 인식 정도

구분	빈도			퍼센트(%)
	대면조사	인터넷조사	합계	
<b>합계</b>	<b>414</b>	<b>9</b>	<b>423</b>	<b>100%</b>
알고 있고 참여한 적이 있음	108	2	110	26%
<b>알고 있으나 참여해 본 적이 없음</b>	<b>218</b>	<b>3</b>	<b>221</b>	<b>52%</b>
전혀 모른다	79	3	82	19%
기타·무응답	9	1	10	2%



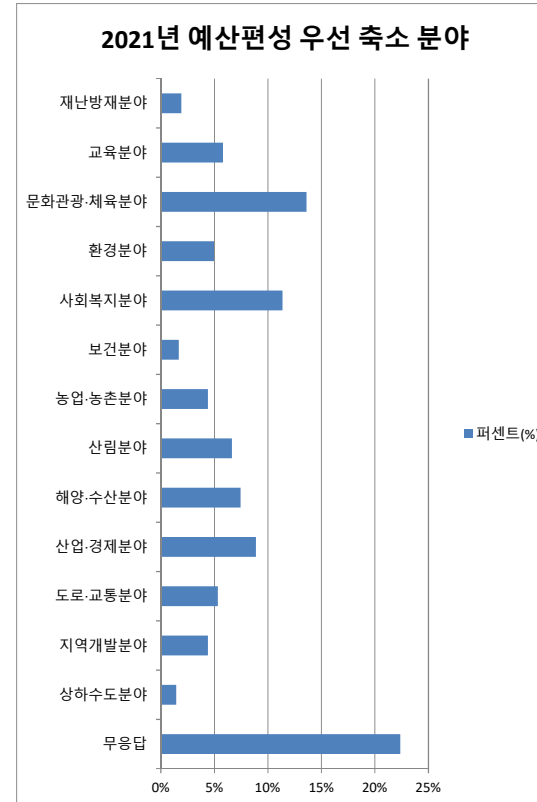
⑥ 2021년 예산편성 우선 투자 분야

구분	빈도			퍼센트(%)
	대면조사	인터넷조사	합계	
<b>합계</b>	<b>828</b>	<b>18</b>	<b>846</b>	<b>100%</b>
재난방재분야	80	1	81	10%
교육분야	66	2	68	8%
문화관광·체육분야	89	1	90	11%
환경분야	62	1	63	7%
사회복지분야	71	2	73	9%
보건분야	18	1	19	2%
농업·농촌분야	75		75	9%
산림분야	4		4	0%
해양·수산분야	5		5	1%
산업·경제분야	26	3	29	3%
도로·교통분야	45	3	48	6%
<b>지역개발분야</b>	<b>110</b>	<b>4</b>	<b>114</b>	<b>13%</b>
상하수도분야	31		31	4%
무응답	146		146	17%



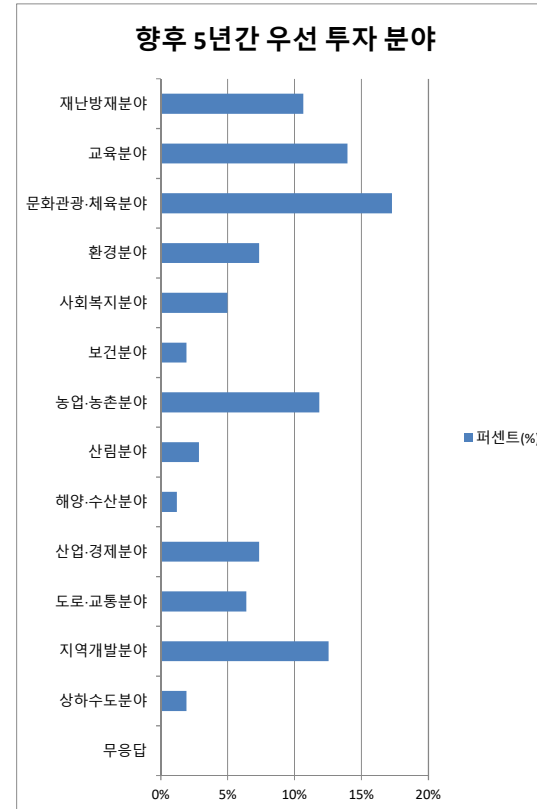
㉞ 2021년 예산편성 우선 축소 분야

구분	빈도			퍼센트(%)
	대면조사	인터넷조사	합계	
<b>합계</b>	<b>828</b>	<b>18</b>	<b>846</b>	<b>100%</b>
재난방재분야	16		16	2%
교육분야	49		49	6%
<b>문화관광·체육분야</b>	<b>113</b>	<b>2</b>	<b>115</b>	<b>14%</b>
환경분야	41	1	42	5%
사회복지분야	93	3	96	11%
보건분야	14		14	2%
농업·농촌분야	34	3	37	4%
산림분야	55	1	56	7%
해양·수산분야	61	2	63	7%
산업·경제분야	75		75	9%
도로·교통분야	43	2	45	5%
지역개발분야	35	2	37	4%
상하수도분야	11	1	12	1%
무응답	188	1	189	22%



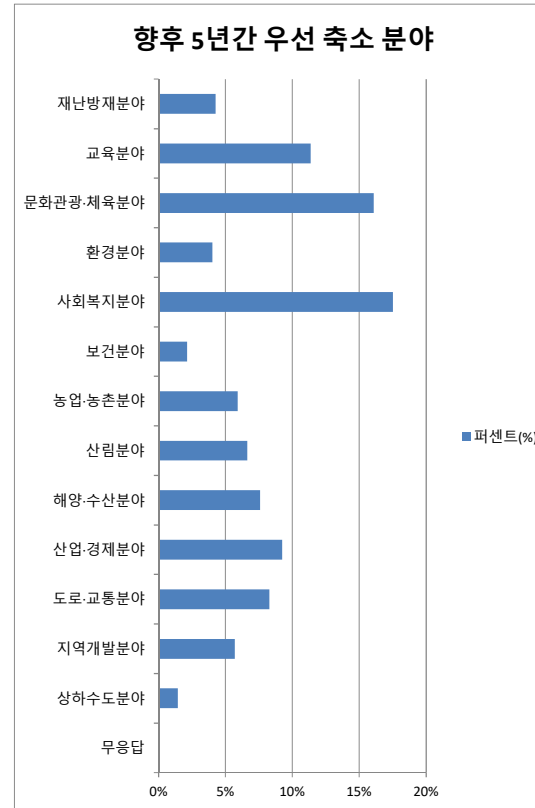
⑧ 향후 5년간 우선 투자 분야

구분	빈도			퍼센트(%)
	대면조사	인터넷조사	합계	
<b>합계</b>	<b>414</b>	<b>9</b>	<b>423</b>	<b>100%</b>
재난방재분야	44	1	45	11%
교육분야	58	1	59	14%
<b>문화관광·체육분야</b>	<b>73</b>		<b>73</b>	<b>17%</b>
환경분야	30	1	31	7%
사회복지분야	20	1	21	5%
보건분야	8		8	2%
농업·농촌분야	50		50	12%
산림분야	12		12	3%
해양·수산분야	5		5	1%
산업·경제분야	30	1	31	7%
도로·교통분야	26	1	27	6%
지역개발분야	50	3	53	13%
상하수도분야	8		8	2%
무응답			0	0%



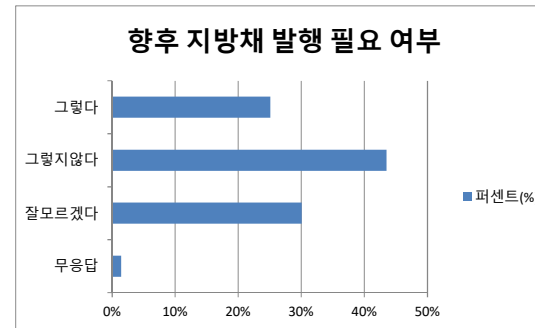
⑨ 향후 5년간 우선 축소 분야

구 분	빈도			퍼센트(%)
	대면조사	인터넷조사	합계	
합 계	414	9	423	100%
재난방재분야	18		18	4%
교육분야	48		48	11%
<b>문화관광·체육분야</b>	<b>67</b>	<b>1</b>	<b>68</b>	<b>16%</b>
환경분야	16	1	17	4%
사회복지분야	71	3	74	17%
보건분야	8	1	9	2%
농업·농촌분야	25		25	6%
산림분야	28		28	7%
해양·수산분야	31	1	32	8%
산업·경제분야	39		39	9%
도로·교통분야	34	1	35	8%
지역개발분야	23	1	24	6%
상하수도분야	6		6	1%
무응답			0	0%



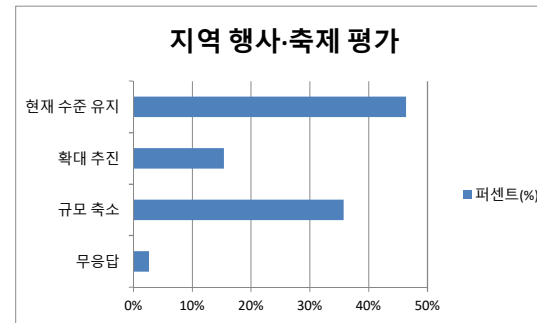
⑩ 향후 지방채 발행 필요 여부

구 분	빈도			퍼센트(%)
	대면조사	인터넷조사	합계	
합 계	414	9	423	100%
그렇다	103	3	106	25%
<b>그렇지않다</b>	<b>180</b>	<b>4</b>	<b>184</b>	<b>43%</b>
잘모르겠다	125	2	127	30%
무응답	6		6	1%



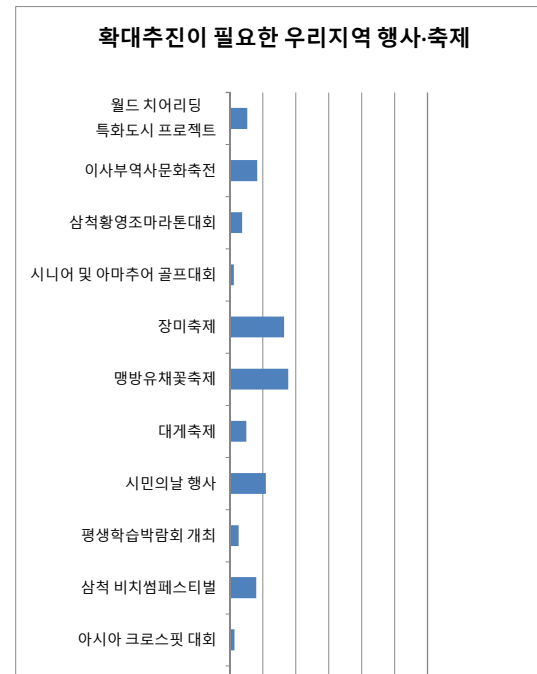
⑪ 지역 행사·축제 평가

구분	빈도			퍼센트(%)
	대면조사	인터넷조사	합계	
합계	414	9	423	100%
현재 수준 유지	194	2	196	46%
확대 추진	63	2	65	15%
규모 축소	146	5	151	36%
무응답	11		11	3%



### ⑫-1 확대추진이 필요한 우리지역 행사·축제

구분	빈도			퍼센트(%)
	대면조사	인터넷조사	합계	
합계	1242	27	1269	100%
정월대보름제	175	4	179	14%
월드 치어리딩 특화도시 프로젝트	33		33	3%
이사부역사문화축전	51	1	52	4%
삼척황영조마라톤대회	22	1	23	2%
시니어 및 아마추어 골프 대회	7		7	1%
장미축제	99	5	104	8%
맹방유채꽃축제	110	2	112	9%
대계축제	31		31	2%
시민의날 행사	67	2	69	5%
평생학습박람회 개최	15	1	16	1%
삼척 비치썸페스티벌	48	2	50	4%
아시아 크로스핏 대회	7	1	8	1%



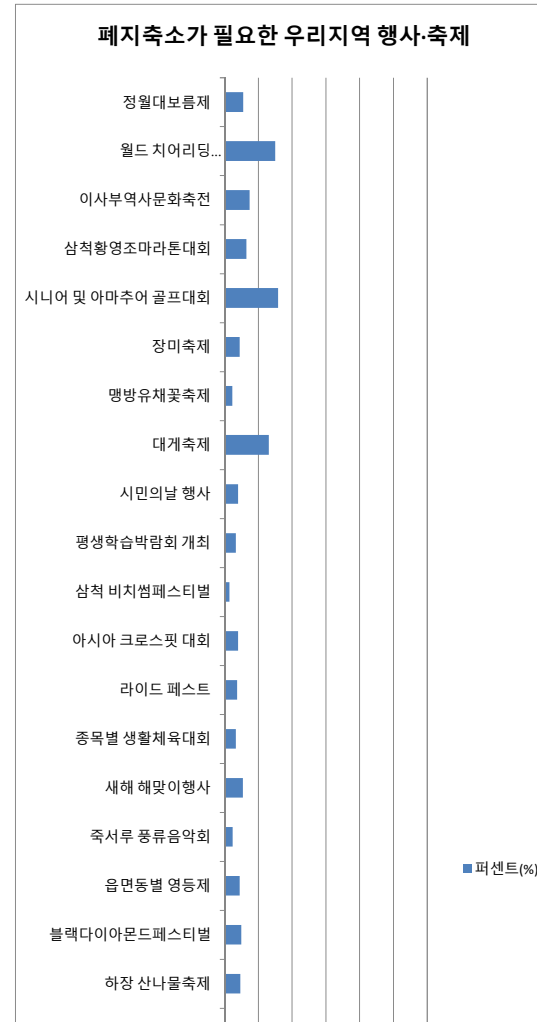
라이드 페스트	4		4	0%
종목별 생활체육대회	23	2	25	2%
새해 해맞이행사	9	1	10	1%
죽서루 풍류음악회	29	1	30	2%
읍면동별 영등제	22		22	2%
블랙다이아몬드페스티벌	18		18	1%
하장 산나물축제	8		8	1%
바다낚시대회	19		19	1%
여름청정해변이벤트	12		12	1%
이사부 위령제 및 수록대회	30		30	2%
이통반장 한마음대회	4	1	5	0%
이사부장군배 전국바다수영대회	14		14	1%
해양레일바이크배 강원도 축구대회	8		8	1%
생태도시배 풋살대회	3		3	0%
이사부배 전국남녀 궁도대회	8		8	1%
이사부배 전국철인경기대회	2		2	0%
신기면 환선제	5		5	0%
오랍드리 산소길걷기	8		8	1%
두탄산 자연보호 등반대회		1	1	0%
무응답	351		351	28%





⑫-2 폐지·축소가 필요한 우리지역 행사·축제

구분	빈도			퍼센트(%)
	대면조사	인터넷조사	합계	
<b>합계</b>	<b>1242</b>	<b>27</b>	<b>1269</b>	
정월대보름제	33	2	35	3%
월드 치어리딩 특화도시 프로젝트	91	4	95	7%
이사부역사문화축전	46	1	47	4%
삼척황영조마라톤대회	41		41	3%
<b>시니어 및 아마추어 골프 대회</b>	<b>97</b>	<b>3</b>	<b>100</b>	<b>8%</b>
장미축제	27	1	28	2%
맹방유채꽃축제	14		14	1%
대계축제	81	2	83	7%
시민의날 행사	25		25	2%
평생학습박람회 개최	21		21	2%
삼척 비치썸페스티벌	9		9	1%
아시아 크로스핏 대회	24	1	25	2%
라이드 페스트	23		23	2%
종목별 생활체육대회	21		21	2%
새해 해맞이행사	34		34	3%
죽서루 풍류음악회	15		15	1%
읍면동별 영등제	25	3	28	2%
블랙다이아몬드페스티벌	29	2	31	2%
하장 산나물축제	28	1	29	2%

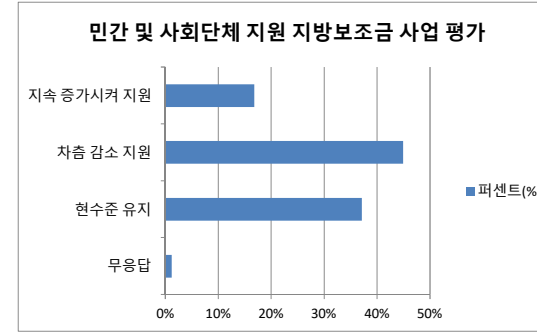


바다낚시대회	32		32	3%
여름청정해변이벤트	39		39	3%
이사부 위령제 및 수록대제	15	1	16	1%
이통반장 한마음대회	12	2	14	1%
이사부장군배 전국바다수영대회	56	1	57	4%
해양레일바이크배 강원도 축구대회	14		14	1%
생태도시배 풋살대회	21		21	2%
이사부배 전국남녀 궁도대회	3		3	0%
이사부배 전국철인경기대회	25	1	26	2%
신기면 환선제	10		10	1%
오람드리 산소길걷기	22		22	2%
두타산 자연보호 등반대회	4		4	0%
무응답	305		305	24%



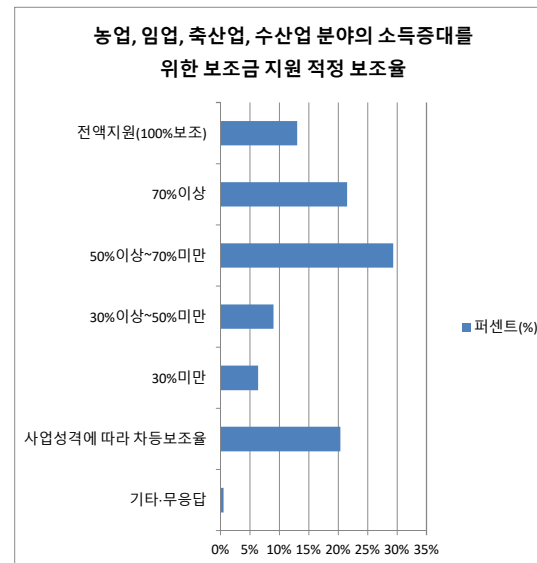
⑬ 민간 및 사회단체 지원 지방보조금 사업 평가

구분	빈도			퍼센트(%)
	대면조사	인터넛조사	합계	
합계	414	9	423	
지속 증가시켜 지원	68	3	71	17%
<b>차츰 감소 지원</b>	<b>187</b>	<b>3</b>	<b>190</b>	<b>45%</b>
현수준 유지	154	3	157	37%
무응답	5		5	1%



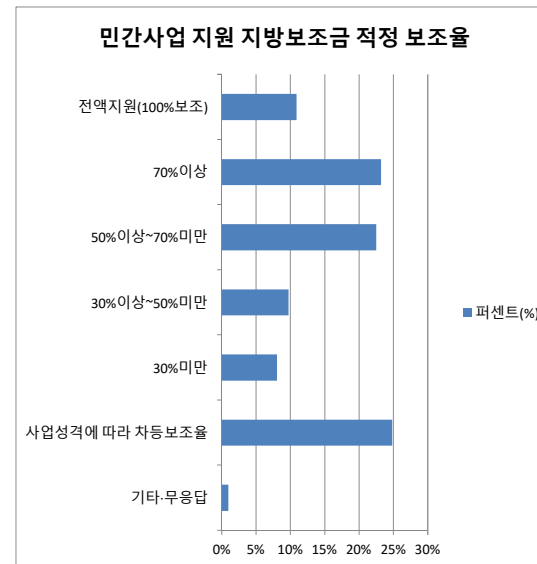
⑭ 농업, 임업, 축산업, 수산업 분야의 소득증대를 위한 보조금 지원 적정 보조율

구분	빈도			퍼센트(%)
	대면조사	인터넛조사	합계	
합계	414	9	423	100%
전액지원(100%보조)	55		55	13%
70%이상	90	1	91	22%
<b>50%이상~70%미만</b>	<b>122</b>	<b>2</b>	<b>124</b>	<b>29%</b>
30%이상~50%미만	36	2	38	9%
30%미만	27		27	6%
사업성격에 따라 차등보조율	82	4	86	20%
기타·무응답	2		2	0%



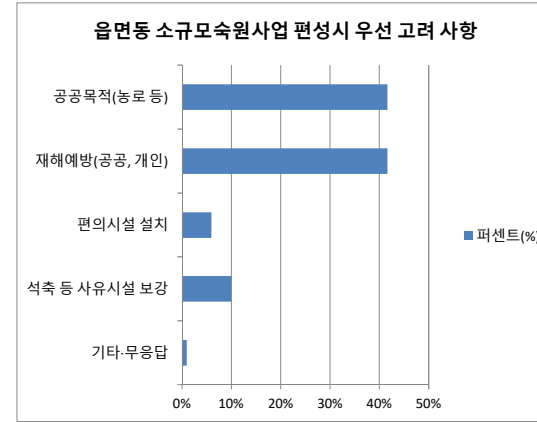
⑮ 민간사업 지원 지방보조금 적정 보조율

구분	빈도			퍼센트(%)
	대면조사	인터넷조사	합계	
합계	414	9	423	100%
전액지원(100%보조)	46		46	11%
70%이상	97	1	98	23%
50%이상~70%미만	92	3	95	22%
30%이상~50%미만	40	1	41	10%
30%미만	32	2	34	8%
<b>사업성격에 따라 차등보조율</b>	<b>103</b>	<b>2</b>	<b>105</b>	<b>25%</b>
기타·무응답	4		4	1%



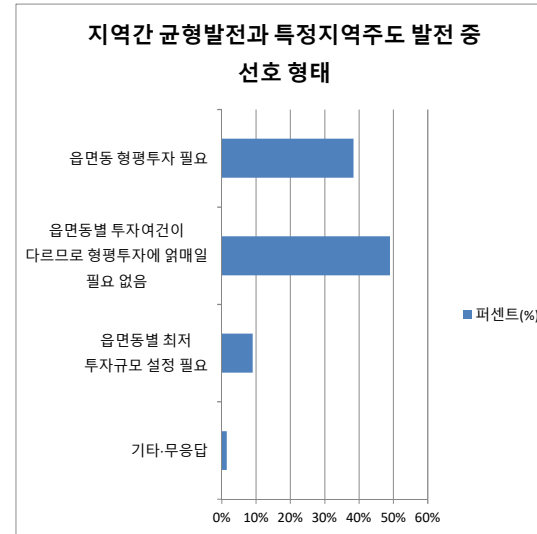
⑩ 읍면동 소규모숙원사업 편성시 우선 고려 사항

구분	빈도			퍼센트(%)
	대면조사	인터넷조사	합계	
합계	414	9	423	100%
공공목적(농로 등)	172	4	176	42%
재해예방(공공, 개인)	172	4	176	42%
편의시설 설치	25		25	6%
석축 등 사유시설 보강	42		42	10%
기타·무응답	3	1	4	1%



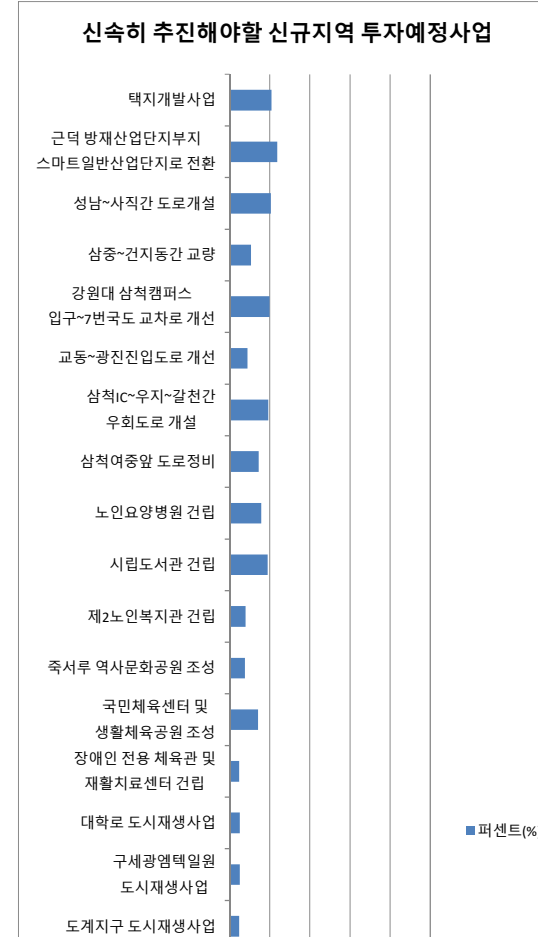
⑪ 지역간 균형발전과 특정지역주도 발전 중 선호 형태

구분	빈도			퍼센트(%)
	대면조사	인터넷조사	합계	
합계	414	9	423	100%
읍면동 형평투자 필요	159	3	162	38%
읍면동별 투자여건이 다르므로 형평투자에 일매일 필요 없음	205	2	207	49%
읍면동별 최저 투자규모 설정 필요	36	2	38	9%
기타·무응답	4	2	6	1%



⑩-1 신속히 추진해야할 신규지역 투자예정사업

구 분	빈도			퍼센트(%)
	대면조사	인터넷조사	합계	
합 계	1242	27	1269	100%
택지개발사업	65	1	66	5%
근덕 방재산업단지부지 스마트일반산업단지로 전 환	73	2	75	6%
성남~사직간 도로개설	62	3	65	5%
삼중~건지동간 교량	33	1	34	3%
강원대 삼척캠퍼스 입구 ~7번국도 교차로 개선	61	2	63	5%
교통~광진진입도로 개선	28		28	2%
삼척IC~우지~갈천간 우회도로 개설	57	4	61	5%
삼척여중앞 도로정비	46		46	4%
노인요양병원 건립	49	1	50	4%
시립도서관 건립	58	2	60	5%
제2노인복지관 건립	23	2	25	2%
죽서루 역사문화공원 조성	23	1	24	2%
국민체육센터 및 생활체육공원 조성	45		45	4%
장애인 전용 체육관 및 재 활치료센터 건립	15		15	1%
대학로 도시재생사업	15	1	16	1%



구세광영택일원 시재생사업	도	16		16	1%
도계지구 도시재생사업		15		15	1%
상수도관망 적관리시스템 구축	최	38	1	39	3%
시가지 노후하수관로 정비		43	1	44	3%
중앙시장 주차장 및 종합 주민편의시설 설치		66	1	67	5%
원덕농공단지조성		5	1	6	0%
마음천수변공원 조성		3		3	0%
오십천수변공원 조성		22		22	2%
어린이테마파크 조성		18		18	1%
도계높은터 관광지 조성		7		7	1%
미인폭포 관광자원화		16		16	1%
남산 한옥주택단지 및 한옥 목재체험단지 조성		16	1	17	1%
폐교활용 역소득사업화	지	31	1	32	3%
무응답		293		293	23%



⑩-2 천천히 추진해도 될 신규지역 투자예정사업

구분	빈도			퍼센트(%)
	대면조사	인터뷰조사	합계	
합계	1242	27	1269	100%
택지개발사업	58	1	59	5%
근덕 방재산업단지부지 스마트일반산업단지로 전환	31		31	2%
성남~사직간 도로개설	16		16	1%
삼중~건지동간 교량	15		15	1%
강원대 삼척캠퍼스 입구~7번국도 교차로 개선	19		19	1%
교동~광진진입도로 개선	21		21	2%
삼척IC~우지~갈천간 우회도로 개설	22		22	2%
삼척여중앞 도로정비	24	1	25	2%
노인요양병원 건립	47	2	49	4%
시립도서관 건립	24	2	26	2%
제2노인복지관 건립	54	1	55	4%
죽서루 역사문화공원 조성	12	1	13	1%
국민체육센터 및 생활체육공원 조성	20	1	21	2%
장애인 전용 체육관 및 재활치료센터 건립	32	1	33	3%
대학로 도시재생사업	29		29	2%
구세광엠텍일원 도시재생사업	17	1	18	1%
도계지구 도시재생사업	21	2	23	2%



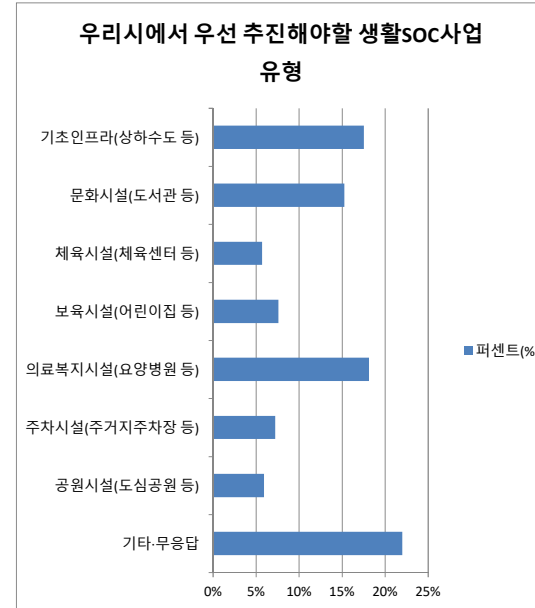


상수도관망 적관리시스템 구축	9		9	1%
시가지 노후하수관로 정비	3		3	0%
중앙시장 주차장 및 종합 주민편의시설 설치	14		14	1%
원덕농공단지조성	34	3	37	3%
마음천수변공원 조성	30	2	32	3%
오십천수변공원 조성	28	2	30	2%
어린이테마파크 조성	38		38	3%
도계높은터 관광지 조성	32	4	36	3%
미인폭포 관광자원화	32	1	33	3%
남산 한옥주택단지 및 한 옥 목재체험단지조성	91	3	94	7%
폐교활용 지역소득사업화	82	1	83	7%
무응답	387		387	30%



19 우리시에서 우선 추진해야할 생활SOC사업 유형

구분	빈도			퍼센트(%)
	대면조사	인터넷조사	합계	
합계	828	18	846	100%
기초인프라(상하수도 등)	147	1	148	17%
문화시설(도서관 등)	128	1	129	15%
체육시설(체육센터 등)	47	1	48	6%
보육시설(어린이집 등)	63	1	64	8%
<b>의료복지시설(요양병원 등)</b>	<b>149</b>	<b>4</b>	<b>153</b>	<b>18%</b>
주차시설(주거지주차장 등)	58	3	61	7%
공원시설(도심공원 등)	50		50	6%
기타·무응답	186		186	22%



20 일자리창출 및 지역경제활성화, 인구증가를 위해 필요한 사업

■ 문화·관광

- 어느 한 지역에 치우치지 않는 지역볼거리, 먹을거리 개발
- 타 지자체 관광사업 벤치마킹 및 모방보다는 삼척만의 특성을 살린 관광사업 개발
- 폐교를 활용하여 소득증대 및 관광효과 도모
- 관광테마공원 조성
- 관광지 사계절 활성화 방안 모색
- 전통시장을 관광명소화(먹거리 개발 등)하여 관광객 유치
- 어린이 테마파크 조성
- 덕봉산 개발, 마음천 수변공원 조성사업 적극 추진
- 여러 관광지간 연계 및 거리 최소화를 통해 다양한 명소를 보유한 관광도시로의 도약
- 지역축제 활성화, 관광벨트 조성

■ 사회복지

- 병원 설립
- 신생아 및 다자녀 가구에 인센티브 지급
- 출산정책 확대, 육아 관련 시설 및 복지 확대
- 가족친화도시 조성사업
- 노인들의 치매 및 우울증 해소를 위한 도계 경로당 가내수공업 사업 추진
- 실버산업 추진
- 교육시설 및 의료시설 개선 확대

- 특수학교 설립
- 요양원, 요양병원 등 노인복지시설 확충
- 여성들을 위한 소규모 일자리 사업(ex : 아이돌보미 등) 추진
- 국공립 유치원 증설

■ 도로·교통

- 도로교통 개선 및 주차장 확충, 증설
- 수도권과의 접근성 개선을 위한 도로망 확충
- 제천 ~ 삼척 고속도로 조기 개통 노력

■ 산업·경제

- 청년일자리 창출, 청년수당 지급
- 귀농귀촌 단지 조성
- 귀농귀촌 인구에 대한 한시적 펜션 임대사업
- 농공단지 조성
- 에너지 분야 사업 유치 및 참여 기업 종업원 생활기반시설 지원
- 생활민원처리 전담반 구성을 통한 일자리 창출 및 지역환경개선
- 산업단지 입주 확대지원사업, 기업유치 노력
- 주민창업유도 및 공간 확보
- 지역대학생의 정착을 위한 일자리 창출(대학생 창업, 아이디어 공모)
- 스마트 산업단지 조성
- 중소기업 신규 직원 채용시 세금 혜택 부여
- 주택단지 조성
- 상하수도 및 전기 사업 추진
- 직업훈련 프로그램 확대
- 도시재생사업을 통해 많은 기업 유치 희망

## ㉓ 그 밖에 예산과 관련하여 시에 바라는 의견

### ■ 예산일반

- 소규모 주민숙원사업을 줄이고, 시민 모두가 공유할 수 있는, 공공성이 극대화될 수 있는 사업들을 위주로 예산편성
- 사업 선정의 타당성, 객관성, 미래 지향성 등을 중심으로 예산편성
- 개인 민원 혹은 특정인을 위한 사업에 대한 예산투자 지양
- 동지역(시내지역)에 대한 투자 집중을 지양하고 읍면지역에도 균등한 예산편성 필요
- 예산편성과정에의 주민의견수렴 결과 적극적 반영 필요

### ■ 문화·관광

- 소규모 지역축제는 과감히 축소·운영하고 삼척을 대표하는 축제 확대
- 죽서루 풍류음악회, 이사부 실경미디어 퍼포먼스 등과 같은 문화예술공연 확대 및 추가 발굴
- 상시공연장 설치

### ■ 사회복지

- 급증하는 노인인구를 위한 요양원 설치 및 치매환자 돌보미 사업 등 노인복지시설, 프로그램 확대
- 한자녀 출산 지원금 시행
- 한자녀 출산 지원금 시행

### ■ 도로·교통

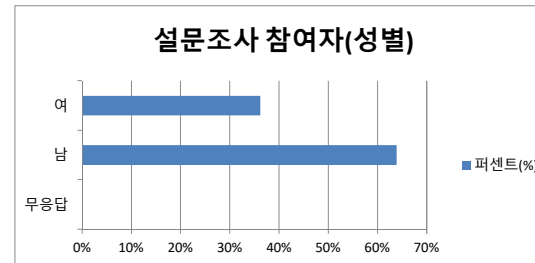
- 석미아파트 단지내 도로교통법의 보호를 받지 못하는 국도 설치로 인한 안전문제 조속히 해결 필요
- 도계역 ~ 도계파출소 도로확장사업 필요
- 주차시설 확충

### ■ 산업·경제

- 우리시 농산물로 삼척만의 특색있는 종합적인 먹거리 개발
- 창업지원확대(폐광지역 지원 등)
- 직업훈련 프로그램 확대

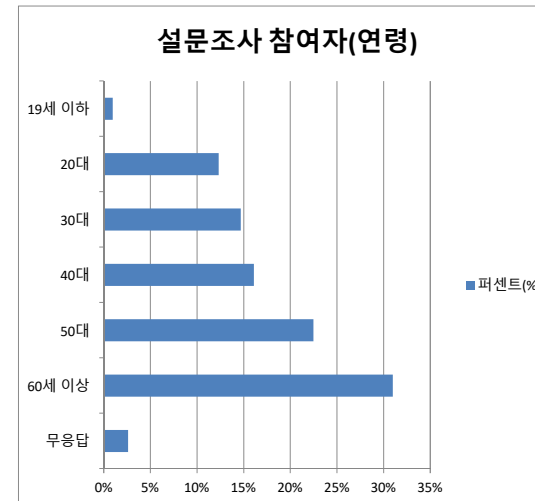
㉒ 설문조사 참여자(성별)

구분	빈도			퍼센트(%)
	대면조사	인터넷조사	합계	
합계	414	9	423	100
여	149	4	153	36%
남	265	5	270	64%
무응답	0			0%



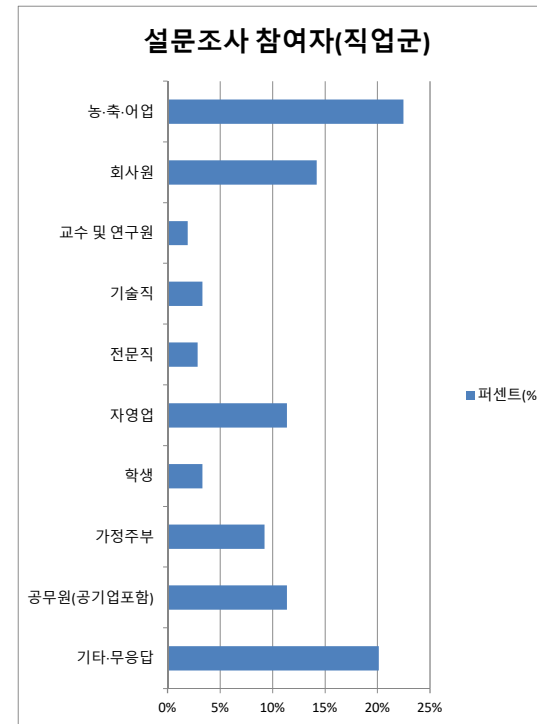
㉓ 설문조사 참여자(연령)

구분	빈도			퍼센트(%)
	대면조사	인터넷조사	합계	
합계	414	9	423	100%
19세 이하	4		4	1%
20대	50	2	52	12%
30대	61	1	62	15%
40대	66	2	68	16%
50대	91	4	95	22%
60세 이상	131		131	31%
무응답	11		11	3%



㉔ 설문조사 참여자(직업군)

구분	빈도			퍼센트(%)
	대면조사	인터넷조사	합계	
합계	414	9	423	100%
농·축·어업	95		95	22%
회사원	57	3	60	14%
교수 및 연구원	8		8	2%
기술직	14		14	3%
전문직	12		12	3%
자영업	47	1	48	11%
학생	13	1	14	3%
가정주부	38	1	39	9%
공무원(공기업포함)	46	2	48	11%
기타·무응답	84	1	85	20%



㉕ 설문조사 참여자(지역)

구분	빈도			퍼센트(%)
	대면조사	인터넷조사	합계	
<b>합계</b>	<b>414</b>	<b>9</b>	<b>423</b>	<b>100%</b>
도계읍	50	1	51	12%
원덕읍	47	1	48	11%
근덕면	56		56	13%
하장면	23		23	5%
노곡면	22		22	5%
미로면	15		15	4%
가곡면	13		13	3%
신기면	18		18	4%
남양동	37	2	39	9%
성내동	42		42	10%
<b>교동</b>	<b>55</b>	<b>4</b>	<b>59</b>	<b>14%</b>
정라동	36	1	37	9%
무응답	0		0	0%

