

미세먼지로부터 농촌을 지킨다!

# 미세먼지 없는 살기 좋은 농촌

## 미세먼지란?

대기중에 떠다니거나 흩날려 내려오는 입자상물질인 먼지 중 **흡입성 먼지**를 말합니다.

- 미세먼지(PM-10)는 입자의 지름이 10마이크로미터( $\mu\text{m}$ ) 이하인 먼지
- 초미세먼지(PM-2.5)는 입자의 지름이 2.5마이크로미터( $\mu\text{m}$ ) 이하인 먼지

## 내가 사는 곳 미세먼지 정보

(국번없이) 131

\* 우리동네 미세먼지 예보 알림서비스(문자) 신청은 에어코리아 홈페이지에서 신청 가능합니다!

## 농업인 안전보건 정보

농업인안전 365 누리집 (<http://farmer.rda.go.kr>)

## 미세먼지 계절 관리제

# 고농도 미세먼지 비상저감조치가 발령되었다면?

**1** 마스크 착용은 필수!

**2** 농작업은 **STOP!**

· 토지경운, 정지 등 미세먼지가 많이 발생하는 농작업 사양

**3** 야외 작업은 **STOP!**

· 먼지가 많은 날 야외 작업은 쉬어주시고, 휴식을 취해주세요

**4** 농작업 중 호흡곤란, **건강에 이상이 있을 경우** 병원을 찾아주세요

**5** 깨끗이 씻으세요!

· 물과 비타민C가 풍부한 과일 섭취, 충분한 숙면을 취해주세요

# 고농도 미세먼지 비상저감조치란?

- 3개 발령기준 중 어느 하나에 해당되는 시·도지사가 시행

## 비상저감조치 발령기준(초미세먼지)

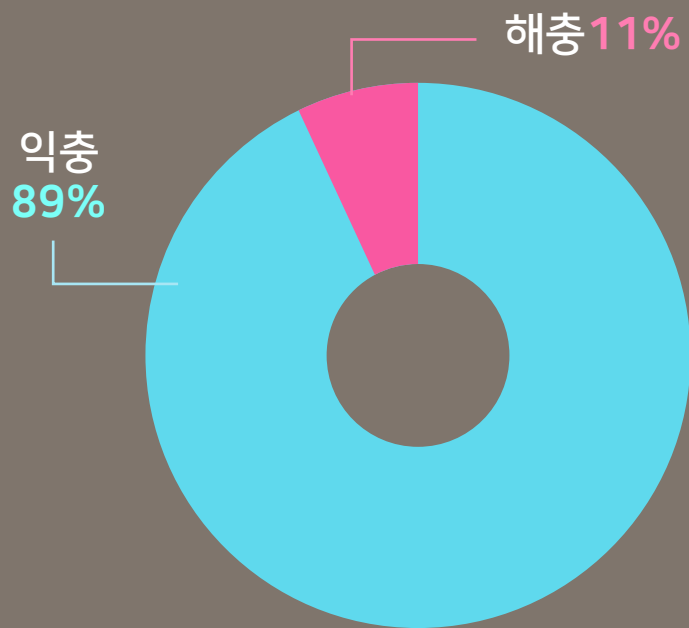
- 1 당일 0시~16시 평균  $50\mu\text{m}/\text{m}^3$  초과 및 다음날의 24시간 평균  $50\mu\text{m}/\text{m}^3$  초과 예측
- 2 당일 주의보( $70\mu\text{m}/\text{m}^3$  이상 2시간) 또는 경보 ( $150\mu\text{m}/\text{m}^3$  이상 시간) 발령 및 다음날의 24시간 평균  $50\mu\text{m}/\text{m}^3$  초과 예측
- 3 다음날의 24시간 평균  $70\mu\text{m}/\text{m}^3$  초과 예측

## 미세먼지 계절 관리제란?

- 미세먼지 고농도 시기인 **12월부터 이듬해 3월까지** 평상시보다 **강화된** 미세먼지 저감 및 관리 정책을 시행하는 제도
- **12월-3월**은 초미세먼지 평균 농도가 나머지 기간에 비해 **약 45% 정도** 높은 시기로, 이때 초미세먼지의 **고농도 일수와 나쁨 일수** 또한 **집중 발생**

# 영농부산물 소각금지

## ☑ **논·밭두렁 태우기** 하지마세요!



- 논·밭에는 익충과 해충 등 다양한 곤충이 서식합니다.
- 익충이 89%, 해충이 11% 서식하며, 논·밭을 태우면 익충이 더 많이 죽습니다.

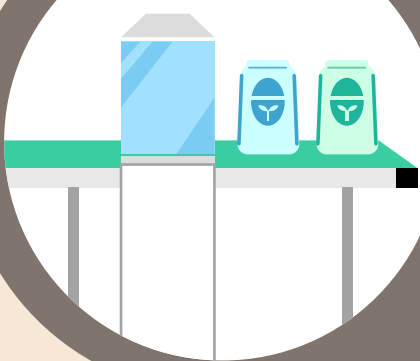
☑ **비닐이나 농약병** 등은 **공동집하장**에 버려주세요

☑ **논·밭두렁 태우기**는 **산불발생 위험**도 있습니다

# 영농부산물 파쇄



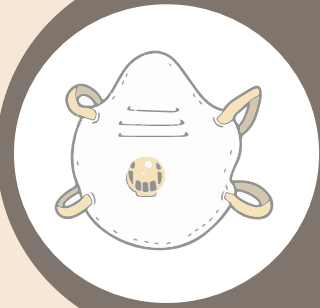
농작물 수확 후 영농 부산물  
(깻대, 고춧대, 과수전정가지 등), 잔재물을  
잘게 파쇄한 후 퇴비로 사용해주세요!



농업기술센터에서 운영하는  
**'잔가지 파쇄기 임대지원', '일제 파쇄의 날'**  
적극 활용하세요!

수확물만 가져가시고, **영농부산물 · 잔재물은 자연에 돌려주세요**

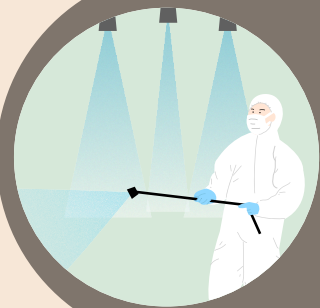
# 축사관리



## 방진 마스크 착용하기!

※ 단, 분뇨처리장 등 밀폐된 공간에서는 송기 마스크 착용!

\* 송기 마스크는 질식 위험이 있는 밀폐공간, 유해물질 농가 2% 이상인 장소 등에서 사용해야 안전사고를 예방할 수 있습니다



## 안개분무시설 가동, 주기적으로 물청소 실시



퇴·액비 농경지 살포를 중지하고,  
퇴비사 퇴비에 미생물제제 살포

# 농기계

1

임대농기계 사용 제한

2

농사일정에 차질이 없도록 기상정보 확인

3

경운기, 트랙터, 이앙기 등 야외 농작업 STOP!

4

농기계도 쉬는 날!

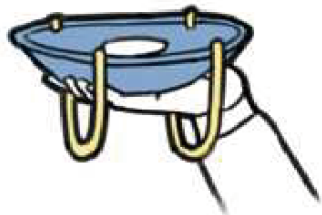
# 건강한 농업인, 안전한 농작업

## 산업용 방진마스크 필수 농작업

파종, 정식, 수확 등 흙 파내는 작업 / 콤바인 수확 작업 /  
복숭아 및 감자 선별 작업 / 축사 청소 작업 / 사료주기 작업 등

※ 가운데 배기구가 있는 마스크는 숨쉬기 편안하나, 코로나 방역용으로 부적합함  
여러명이 모여 하는 작업 등에는 감염병 예방을 위해 보건용 마스크 착용

## 방진마스크 착용법



1 고무 밴드를 밑으로 늘어뜨리고  
코 밀착 부분이 앞으로 오도록  
가볍게 잡아줌



2 마스크의 턱 부분을 고정하고  
윗 고무줄을 머리에 두름



3 아래 고무줄을 머리 뒤로  
올림



4 아래 고무줄을 목덜미에 고정



4 코 부분의 고정대를 코의 모양에  
맞게 밀착시킴



6 공기가 새는 곳이 없는지 확인

\* 밀폐형 마스크 보관함을 별도로 마련하여 사용 후 마스크 보관