

Ⅲ 공간구조 구상

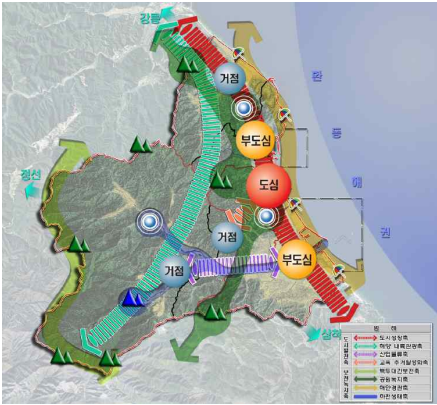
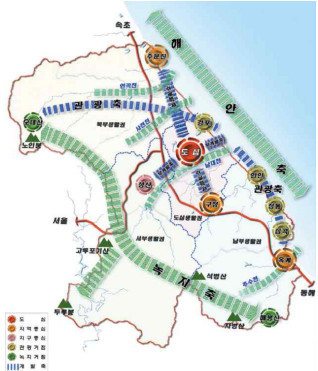
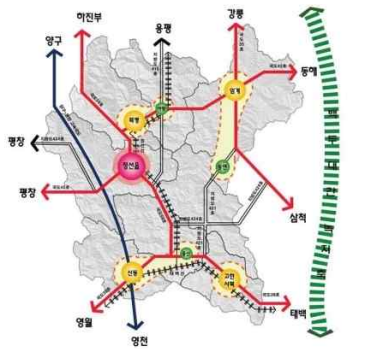
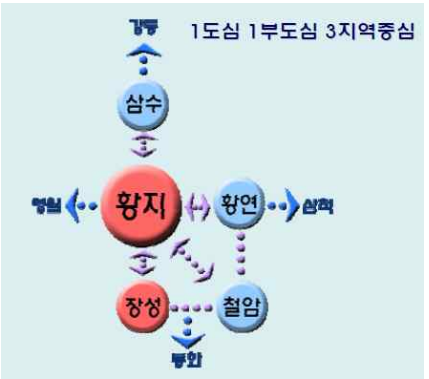
① 공간구조 진단

1. 상위 및 관련계획상의 공간구조 검토

구분	중심지체계 / 연계성	구상도
<p>강원도 종합계획 (2012~2020)</p>	<ul style="list-style-type: none"> •신소재 산업과 동북아 교역 비즈니스 기능육성 (동해안 경제자유구역) <ul style="list-style-type: none"> - 근덕 친환경 에너지·소재 산업 지구 등 •에너지성지 조성과 탄광지역 재생 (남부고원해양권) <ul style="list-style-type: none"> - 기존사업(폐광지역 경제자립형 개발 사업 등) 지속 추진 <p>: 삼척 융복합에너지산업 육성 -미래 대비 첨단에너지 자원지대로 부활 추진</p>	
<p>2020 삼척도시 기본계획</p>	<ul style="list-style-type: none"> •1도심, 3부도심, 2도농거점 <ul style="list-style-type: none"> -관광중심기능으로 육성 발전할 수 있도록 해안변을 해양관광축으로 구상 - 도시지역과 농촌지역의 균형을 이룰 수 있도록 도시생활권축 설정 - 삼척~도계~호산간 토지이용이 가능하도록 미래자원축 설정 - 백두대간 등 개발의 제한을 유지하고 있는 지역을 보전녹지축으로 설정 	
<p>2020 삼척 장기발전 종합계획</p>	<ul style="list-style-type: none"> •1도심, 3부도심, 5거점 <ul style="list-style-type: none"> - 동해고속도로의 연장개통과 광역 국도의 인프라 개선에 따른 광역화 도모 - 지역별 차별화된 전략산업 중심 부도심 활성화를 통한 지역간 균형발전 유도 - 고속도로, 국도를 중심으로 중심 생활축, 광역도시축을 설정 - 전략산업축, 해양관광축, 내륙관광축, 자연생태축 설정 	

2. 타 지자체의 공간구조 검토

□ 주변도시의 도시공간구조 구상 검토

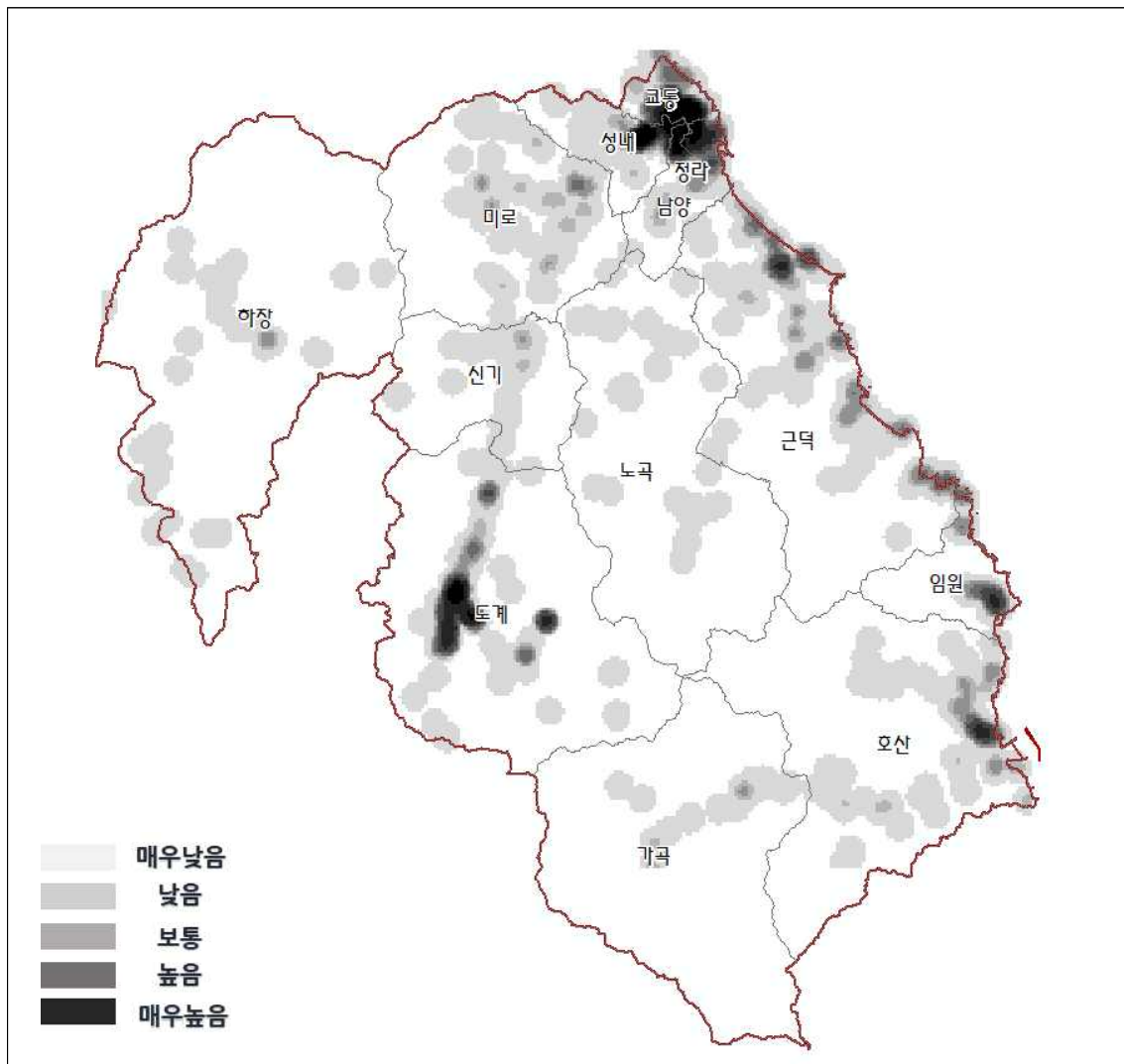
구분	중심지체계/연계성	구상도
2030 동해 도시기본계획	1도심, 2부도심, 3거점	
	<ul style="list-style-type: none"> - 도심과 부도심 기능을 집중하여 중심성 강화 (장호항, 목호항, 동해항) - 당초 송정·북평·북삼 부도심을 송정·북평 부도심과 한중대학교 일원의 전략적 개발을 위한 북삼 거점으로 분리 	
2020 강릉 도시기본계획	1도심, 3지역중심, 1지구중심	
	<ul style="list-style-type: none"> - 행정, 상업·업무, 금융 등 도심기능을 강화하고 시가지 정비, 주택 및 상업지역 개발을 통해 도심활성화 유도 - 기존 도심 혼잡방지 및 지역 균형개발을 유도하고자함 	
2020 정선 군기본계획	1지역중심, 4개 특화핵	
	<ul style="list-style-type: none"> - 지역중심 및 특화핵 중심지의 도심기능 강화 - 지역중심과 특화핵 상호간의 네트워크 구축으로 연계성 강화를 통한 형평성 강조 	
2020 태백 도시기본계획	1도심, 1부도심, 3개 지역 중심	
	<ul style="list-style-type: none"> - 연담화를 통한 위계를 강조하는 강력한 중심축 형성 - 주변 도시들과 연계한 관광순환루트 구축 	

2. 중심지 검토

가. 거주 인구 분포 현황

- 국토지리정보원에서 제공하는 인구격자(100×100m) 분석을 통해 삼척시의 거주인구 분포 현황을 분석
- 동지역에 높은 인구밀도를 나타내며, 행정구역으로 근덕면 도시지역, 도계읍 도시지역, 원덕읍 호산리 및 임원리 도시지역의 인구밀도가 높은 지역이 나타남
- 거주인구의 분포 역시 동지역에 집중되어 도심으로서 중심성이 가장 강한 것으로 나타나며, 하장면의 경우 낮은 분포 현황을 보임

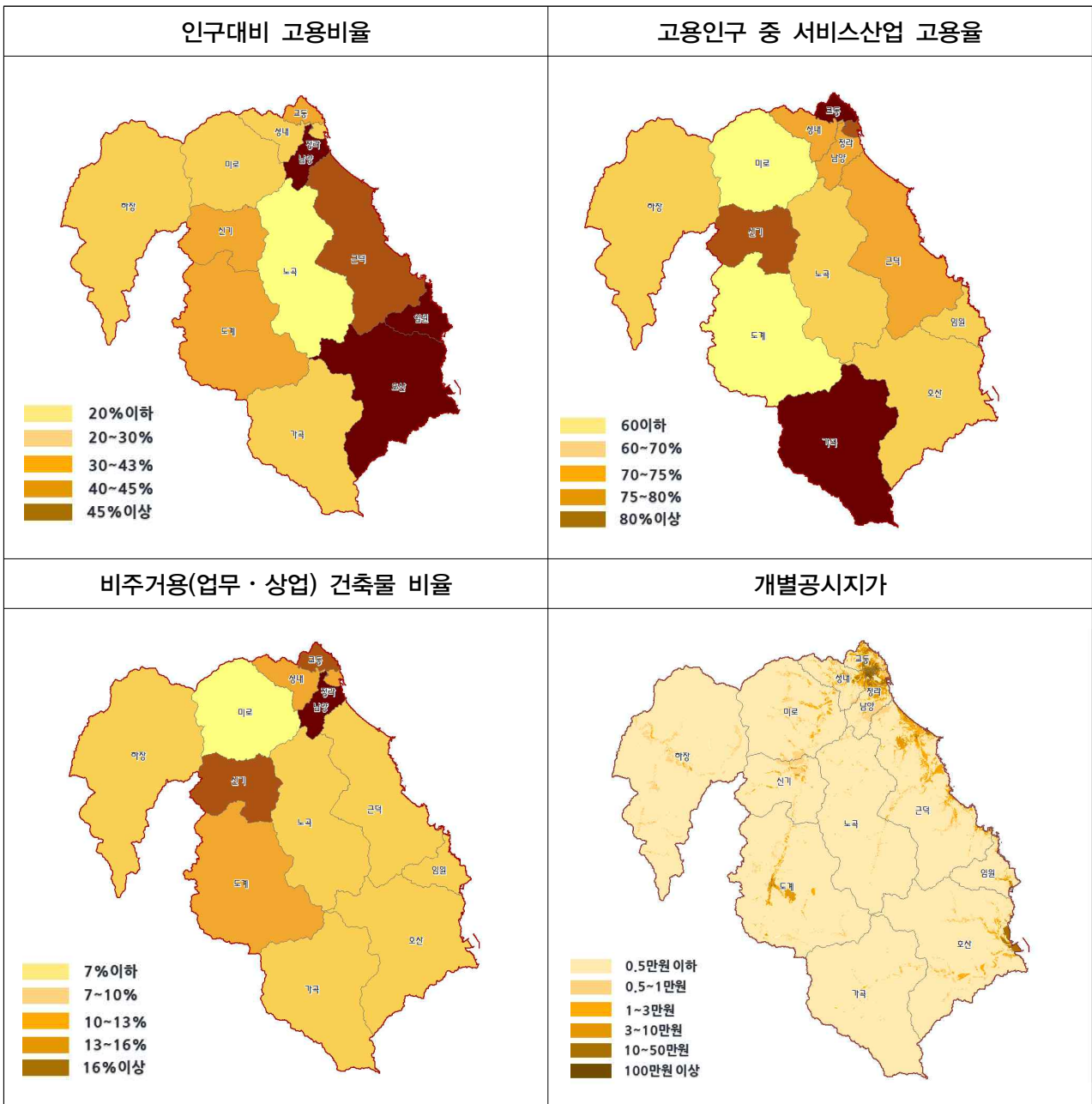
[그림] 거주인구 분포현황



자료 : 국토지리정보원, 격자인구(100×100m)의 커널밀도(Kernel density) 분석

나. 중심지 분석

- 중심지 설정 및 분석에 관한 선행연구와 자료구득의 용이성을 고려 인구밀도와 인구대비 고용비율, 고용인구 중 서비스산업 고용율, 비주거용(업무·상업 등) 건축물 비율, 개별 공시지가를 활용하여 중심지를 분석함
- 총 고용비율은 산업단지 등이 입지한 원덕읍(임원, 호산)이 높은 수치를 보였으며, 신기면 및 가곡면은 낮은 인구밀도에 제조업이 없어 서비스산업 비율이 높은 것으로 나타남
- 비주거건축물 비율 및 개별공시지가 분석결과 동지역이 중심지 기능을 하는 것으로 분석



② 도시공간구조 설정

1. 공간구조 개편방향

□ 상위 및 관련계획과의 연계

- 강원도종합계획, 삼척시장기발전계획 등 상위 및 관련계획에서 제시하는 개발축 및 보전축을 검토하고, 변화요인을 분석하여 도시공간구조 설정에 반영
- 2020년 삼척 도시기본계획상에서 제시하는 도시공간구조를 분석하여 사회, 경제, 문화 등 현재 및 미래의 여건변화의 흐름을 반영하는 도시공간구조 설정

□ 삼척시의 도시여건변화 및 발전방향과 부합하는 공간구조 창출

- 삼척시의 공간구조 변화를 반영하고 인구규모 및 지역규모 등을 고려한 지역실정에 맞는 공간구조 재편 필요
- 삼척시의 발전축을 고려하여 공간구조를 설정, 도시지역의 시가지와 농촌지역의 균형있는 발전 유도
- 도심과 지역중심의 공간연결을 위한 교통망 확충과 공간적인 네트워크 형성
- 삼척시 경계에 접해 있는 동해, 강릉, 정선, 태백 등 공간구조 검토를 통해 인접시와의 연계 강화를 위한 도시공간구상

□ 도농 통합형 공간구조 체계 구축

- 도·농 공존적 특성을 유지하면서 점진적으로 도시의 전원화·농촌의 도시화를 도모할 수 있도록 이원화
- 도시와 그 배후 농촌지역이 서로 공생관계를 갖도록 하나의 권역으로 통합 개발하여 접근
- 농촌적 배경에 도시적 환경요소를 도입하고, 몇 개의 농촌정주지를 묶어 더 큰 사회·경제·정치적 공간으로 구성

□ 지속가능한 개발을 위한 토지이용체계 구축

- 보전과 개발의 조화를 위한 토지이용체계 구축
- 공간별로 특색있는 토지이용체계 구축
- 기존 대중교통과 연계하여 도심, 부도심을 설정하고 이를 거점으로 생활권이 형성되어 교통거리와 시간이 단축될 수 있도록 도모

2. 공간구조 설정

가. 대안검토

- 도시공간구조의 기본개념, 개발 및 보전축, 교통망체계 등을 고려하여 대안을 설정하고 삼척시의 장기적 발전측면에서 장·단점을 비교하여 설정

[표] 대안 평가

구분	대안1	대안2
기본 개념	다핵(4핵) 중심지 집중형 체계 - 부도심 역할 분담 강화	다핵(3핵) 중심지, 균형발전 체계 - 도심기능 강화
공간 구상도		
중심지 체계	-1도심 : 삼척 -3부도심 : 도계, 근덕, 호산 -1지역거점 : 임원	-1도심 : 삼척 -2부도심 : 도계, 호산 -3지역거점 : 근덕, 임원, 하장
개발축	•주성장축 - 삼척~도계(국도38호선), 삼척~호산간(국도7호선) •부성장축 - 도계~호산(지방도416호선)	•주성장축 - 삼척~도계(국도38호선), 삼척~호산간(국도7호선) •부성장축 - 삼척~하장(지방도28호선), 하장~도계 (국도35호선), 도계~호산(지방도416호선)
보전축	•해양관광축 : 해안변 해수욕장 및 관광지를 연계하는 구간 •보전녹지축 : 삼척시를 관통하는 백두대간(두타산, 덕향산, 응봉산, 백병산)을 연계하는 구간	
장점	- 정주인구를 고려한 부도심 설정으로 경제사회·문화 서비스 집중	- 삼척, 도계, 호산을 중심으로 균형발전체계 - 지역중심 및 주변지역과 네트워크 체계를 구축, 부도심 및 지역거점을 중심으로 생활 인프라가 서비스 될 수 있도록 균형발전 공간구조 설정
단점	- 근덕은 삼척시에 인접해있어 부도심으로서 경쟁력 약화 - 다핵(4핵) 설정으로 기능 분산	- 도심 집중형으로 교통·환경 등 문제 발생
종합의견 선정	동부측 중심의 개발 편중현상을 해소하고, 부도심의 자족성 강화	◎

3] 공간구조 설정

1. 중심지체계 : 1도심, 2부도심, 3지역거점

- 삼척시를 중심으로 하는 기존 도심지역의 중심성을 강화하여 1도심 체계를 통한 삼척시 발전핵의 역할 지속 담당
- 도계 및 호산지역을 부도심으로 설정하여 서부 및 남부지역의 중심지로서의 역할을 부여하고 균형발전을 위한 원도심의 기능 분담
- 기존 도심의 압축개발을 지향하되, 각 생활권별 주민의 기초적 생활을 영위하기 위한 지역거점을 설정하고 도시와 농촌이 통합된 도·농통합형 도시공간 구조 구축

2. 중심지 체계별 주요기능

[표] 중심지 체계별 주요기능

구분	위치	주요기능	비고
도심	삼척시	<ul style="list-style-type: none"> •삼척시 최고 행정기능 •도시 성장의 중심기능 •원도심 재생 등 도시성장관리를 위한 계획방향 설정 	
부도심	도계	<ul style="list-style-type: none"> •교육, 의료보건, 관광·휴양기능 •첨단유리산업 및 그린에너지 소재부품 중심지 	
	호산	<ul style="list-style-type: none"> •첨단에너지 산업 및 향만물류 중심지 •해양관광 중심지 	
지역 중심	근덕	<ul style="list-style-type: none"> •방재 및 신소재 산업 중심지 •해양 레저스포츠 및 휴양관광 산업 중심지 	
	임원	<ul style="list-style-type: none"> •해양 어촌민속문화 및 테마관광 중심지 •관광수산 중심지 	
	하장	<ul style="list-style-type: none"> •친환경 농산물, 전원휴양관광 중심지 •남부내륙 관광산업 중심지 	

가. 개발 및 보전축 설정

□ 주성장축

- 삼척~도계(국도 38호선), 삼척~호산간(국도7호선)을 중심으로 내륙지역과, 해안지역의 개발압력이 가중되는 축을 주성장축으로 설정
- 도계, 호산을 부도심으로 설정하여 기능 분담, 도시지역과 농촌지역의 균형을 이룰 수 있도록 도시생활권의 자족성 강화

□ 부성장축

- 삼척~하장(지방도28호선), 하장~도계(국도35호선), 도계~호산(지방도416호선)을 연계하여 지역 성장 및 상생발전을 유도

□ 보전녹지축

- 지역자원 및 생태자원의 보전을 위해 삼척시를 관통하는 백두대간(두타산, 덕향산, 응봉산, 백병산)을 연계하는 구간을 보전녹지축으로 구상하여 보전위주로 관리

□ 관광발전축

- 삼척의 해수욕장 및 관광지(삼척, 맹방, 초당, 장호), 어항을 연결하는 해안변을 해양관광축으로 구상
- 대이동굴(대금굴, 환선굴), 힐링숲, 지역문화관광을 연결하는 체험 내륙관광축 구상

[그림] 공간구조구상

