



## 제6장 지역개발 촉진

제1절 건설행정

제2절 도시개발

제3절 교통행정

제4절 주택행정

제5절 재난관리



# 제1절 건설행정

## 1. 강원동해안 광역권 개발사업

### 가. 계획의 성격

- 「지역균형개발및중소기업육성에관한법률」에 의거 국가발전과 지역균형개발을 위하여 중앙정부가 확정·공포하는 국가계획이 있고,
- 개별 도시지역단위로 개발방식에서 벗어나 강원 동해안지역을 하나의 통합된 공간단위로 개발하려는 광역계획이 있으며,
- 지역적으로 제시된 다양한 사업계획을 조정하고 광역적으로 필요한 대규모 시설을 계획·공급하는 투자계획이 있다.

### 나. 계획의 범위 : 5개 시, 2개 군, 3개 면

- 5개 시 : 강릉, 동해, 태백, 속초, 삼척
- 2개 군 : 고성, 양양
- 3개 면 : 평창군 도암면, 정선군 임계면, 인제군 북면

### 다. 계획의 기본방향

- 동아시아 관광·휴양 활동의 중심거점
- 대북 및 환동해권의 경제 및 문화교류거점
- 자생적 지역경제권 및 쾌적한 정주공간 형성

### 라. 개발권 및 개발축 설정

#### ○ 두타권

- 태백산, 두타산, 동굴관광지대와 해안관광지대를 연계하여 종합관광 거점으로 육성하여 시멘트, 석탄산업에 기반을 둔 기초소재산업과 연관산업을 육성하여 산업과 관광의 균형적 개발을 추진함으로써 동해, 삼척의 상호 기능적 보완과 연계를 위하여 통합도시권으로 육성해야 한다.

#### ○ 해안관광연계축

- 해안에 산재된 해수욕장, 해양휴양, 마리나 시설, 어항, 항만시설 확충·개선함으로써 상호 연계체계를 구축하여 복합적 해양관광·여가지대 형성하여 해상연계루트와 함께 해안관광 일주도로망을 구축하고, 북한, 중국 동북부, 극동 러시아, 일본 중북부의 주요거점 해상교류 연계망을 구축하여 국제교류 거점기능을 확보해야한다.

마. 투자소요 및 재원조달계획

○ 총투자비 및 재원분담

- 강원 동해안권 광역개발을 위하여 2011년까지 소요되는 총사업비는 12조 2,221억원으로, 재원별로는 국비 7조 8,070억원(63.9%), 지방비 8,997억원(7.4%), 민자 3조 5,154억원(28.8%)으로 분담된다.

○ 단계별 투자계획

- 본 계획을 위해 총사업비의 50.2%인 6조 1,324억원은 계획의 전반기에 투자하고, 49.8%인 6조 897억원은 후반기에 투자된다.

(단위 : 억원)

구 분	총사업비	주체별 분담			단계별 분담	
		국 비	지방비	민간·공사	1단계	2단계
계	122,221 (100.0)	78,070 (63.9)	8,997 (7.4)	35,154 (28.8)	61,324 (50.2)	
도시개발	2,806 (2.3)	-	28 (10.0)	2,525 (90.0)	1,460 (52.0)	
산업일지	2,204 (1.8)	200 (9.1)	2,004 (90.9)	-	945 (42.9)	
교통·물류	73,291 (60.0)	70,567 (96.3)	1,141 (1.6)	1,583 (2.2)	27,647 (37.7)	
관광개발	37,917 (29.8)	4,024 (10.6)	2,848 (7.5)	31,045 (81.9)	25,469 (67.2)	
공급처리 시설	6,003 (4.7)	3,279 (54.60)	2,724 (45.4)	-	5,803 (96.7)	

강원 동해안 광역권 개발사업 목록(삼척시 관련 사업 목록)

구 분	사 업 명	사업량	주관 기관	사업비(억원)			
				계	국비	지방비	민간
계	23개 사업			44,890	35,020	2,935	6,935
	소 계			14,906	10,152	2,156	2,598
도로	동해고속도로연장(삼척~동해)	18.6km	건교부	5,685	3,087		2,598
	삼척 원덕~북면(국도7호선)	9.7km	"	833	833		
	삼척 근덕~원덕(국도7호선)	10.34km	"	1,136	1,136		
	삼척 태백~도계(국도38호선)	11.03km	"	1,453	1,453		
	삼척 도계~신기(국도38호선)	7.86km	"	1,801	1,801		
	삼척 신기~미로(국도38호선)	6.5km	"	1,842	1,842		
	지방도412 원동~마교	8.42km	지자체	432		432	
	지방도427 통리~신리	9.09km	"	1,092		1,092	
	지방도424 노곡~덕산	6.854km	"	632		632	

구 분	사 업 명	사업량	주관 기관	사업비(억원)			
				계	국비	지방비	민간
도시 개발	소 계			278		28	250
	헬스타운 조성(성남동 일원) - 실버타운 - 자전거전용도로	15.3만평	"	278		28	250
문광	소 계			4,548	62	399	4,087
	대이동굴지구 개발		"	190		190	
	초곡항 해양관광지 개발	7.7만평	"	623	62	62	499
	초당관광지 개발	100만평	"	1,466			1,466
	맹방관광지구 개발	38만평	"	450		45	405
	육백산지구 개발(황조스키장)	87.6만평	"	1,308			1,308
	장호항 관광어항 개발	1.1만평	"	291		58	233
	임원항 관광어항 개발	1.0만평	"	220		44	176
철도	소 계			24,410	24,410		
	동해 중부선(포항~삼척)	171.3km	철도청	24,410	24,410		
환경	소 계			748	396	352	
	도계하수종말처리장	6.3천톤/일	환경부	231	122	109	
	삼척하수종말처리장	25천톤/일	"	317	168	149	
	원덕하수종말처리장	3천톤/일	"	200	106	94	

## 2. 하천현황 및 관리

### 가. 하천현황

우리시의 하천은 험준한 준령으로 인하여 경사도가 급하여 타지역 하천에 비하면 급류를 이루고 있는 것이 특징이며, 1개의 지방 1급 하천과 12개의 지방 2급 하천을 보유하고 있으며, 총 연장은 215.29km이다.

#### 하천 현황

구 분	하천명	유료연장(km)	유역면적(km <sup>2</sup> )	하천연장(km)	시 점	종 점
계		329.87	2,072.43	215.29		
지방 1급	오십천	9.3	42.28	9.3	미로면, 성내동 경계	정라동 해안선

구 분	하천명	유료연장 (km)	유역면적 (km <sup>2</sup> )	하천연장 (km)	시 점	종 점
지방 2급	오십천	48.8	352.44	38.7	심포리나한정합류점	마평동 미로면 경계
	골지천	103.28	973.02	54.99	하장면 숙암리	토산리 경계
	마읍천	27.8	151.30	27.8	상마읍리 산죽기합류점	덕산리 해안선
	가곡천	40.96	264.19	26.3	가곡면 풍곡초교앞	월천리 해안선
	호산천	20.5	64.81	13.0	원덕읍 이천리 전봉기 합류점	호산리 해안선
	천기천	18.7	55.74	12.5	노곡면 상군천리 상군천 합류점	오십천 합류점
	당곡천	11.96	48.21	9.8	하장면 텃골 합류점	중봉리 골지천 합류점
	추 천	12.5	41.57	8.9	매원리 갈밭곡 합류점	궁촌리 해안선
	무릉천	11.5	33.55	4.0	고무릉 합류점	오십천 합류점
	길곡천	7.49	9.84	3.8	질곡리 삼각점	옥원리 호산천 합류점
	교곡천	8.58	16.48	3.5	교곡리 합류점	근덕면 교가리 마읍천 합류점
	임원천	8.5	19.00	2.7	원덕읍 임원리 시기촌	임원리 해안선

## 나. 하천개수사업

우리시 관내 하천에 대한 개수사업으로서는 지난2년간 사업비 8,905백만원을 투자, 평균 개수율은 85.4%이며, 지방 1급 하천구간이 100%로 가장 높ی 나타나고 있고, 우수기에 홍수를 예방하여 주민안전과 재해로 인한 재산손실 방지에 최선을 다하였다.

### 하천개수사업 현황

(단위 : km)

하천명		하천연장	요개수	기개수	장래개수	개수율	비고
계		215.29	186.94	144.84	42.1	85.4	
지방	오십천	9.3	9.3	9.3	0	100	
준용	오십천	38.7	23.45	13.43	10.02	57.3	
	골지천	54.99	54.99	40.17	14.82	73.0	
	마읍천	27.8	30.94	28.15	2.79	91.0	
	가곡천	26.3	22.00	20.03	1.97	91.0	
	호산천	13.0	8.50	7.47	1.03	87.9	
	천기천	12.5	11.5	10.56	0.94	91.8	
	당곡천	9.8	3.2	0.85	2.35	26.6	
	추 천	8.9	7.76	4.26	3.50	54.9	
	무릉천	4.0	1.72	1.10	0.62	64.0	
	길곡천	3.8	4.56	0.90	3.66	19.7	
	교곡천	3.5	5.15	4.75	0.4	92.2	
임원천	2.7	3.87	3.87	0	100		

#### 다. 제방 유지관리 보수

우리시 관내 보유하고 있는 제방은 총 13개 하천에 기성제 총연장 144.84km 해당 하며, 연간 춘·추계로 나누어 2회씩 정비하고 있다. 또한 지난 2년동안 축제 및 호 안에 40,000천원으로 사업비를 투자하여 제방 유지관리 보수를 성공리에 완료하였다.

#### 【 재해예방을 위한 인프라 구축 】

- 정라재해위험지구 정비사업
  - 방재시범마을 지원 대상지 확정 : '08. 8월/영진안 일원
  - 정라재해위험지구 정비사업 기간 : 2012. 5. ~ 2015. 5.
- 시가지배수펌프장설치 : 2006. 1. ~ 2012. 2.
- 사직배수펌프장설치 : 2006. 7. ~ 2013. 4.
- 정라재해위험지구 정비사업 : 2012. 5. ~ 2015. 5.
- 절골재해위험지구 정비사업 : 2012. 1. ~ 2014. 12.
- 흥전재해위험지구 정비사업 : 2013. 1. ~ 2014. 12.

### 3. 도로확포장 사업

#### 가. 도로현황

우리시 관내 국도 및 지방도 군도를 합쳐 총 19개 노선에 515.80km의 도로가 개설되어 있으며, 이중 412.2km가 포장되어 포장율 80%를 나타내고 있다.

그중 일반국도 3개 노선 총연장 102.284km를 포장 완료하였고, 지방도는 6개 노선 총연장 160.66km를 포장 완료하였으며, 군도는 10개노선에 총연장 252.86 km로서 149.21km를 포장하여, 포장율 59.01%를 나타내고 있다.

삼척시 도로현황

도로별	노선 번호	노선명	총연장 (km)	포장도 (km)	포장율	사리도 (km)	시 점	종 점
총 계		19개 노선	515.804	412.154	79.9	103.65		
국 도	소계	3개 노선	102.284	102.284	100			
	7	부산-온성선	45.564	45.564	100		도경계	동해시경계
	35	부산-강릉	16.850	16.850	100		태백시경계	정선군계
	38	서산-동해	39.870	39.870	100		태백시경계	동해시경계
지방도	소계	6개 노선	160.66	160.66	100			
	국지도28	영월-동해	33.90	33.90	100		역둔리	하거노리
	416	신리-월천	31.30	31.30	100		신 리	월천리
	421	노일-임계	4.70	4.7	100		금전리	토산리
	424	백전-교가	41.06	41.06	100		대전리	덕산리
	427	황지-근덕	39.7	39.7	100		구사리	동막리
	910	석포-원덕	10.0	10.0	100		경북봉화경계	풍곡리

도로별	노선 번호	노선명	총연장 (km)	포장도 (km)	포장율	사리도 (km)	시 점	종 점
군 도	소계	10개 노선	252.86	149.21	59.01	103.65		
	1	상정-하거노	19.80	19.80	100.00		상정리	하거노리
	2	도계-호산	53.20	13.28	24.96	39.92	도계리	옥원리
	3	동막-금계	16.30	13.00	79.75	3.30	동막리	금계리
	4	고사-궁촌	32.30	15.51	48.02	16.79	고사리	궁촌리
	5	덕구-용화	31.00	5.83	18.81	25.17	사곡리	용화리
	6	차구-맹방	27.50	16.42	59.71	11.08	차구리	하맹방리
	8	신기-대이	13.20	8.40	63.64	4.80	신기리	대이리
	9	노곡-조비	8.16	8.16	100		상반천리	조비리
	10	광동-용연	9.50	6.91	72.74	2.59	광동리	용연리
	11	오분-매원	41.90	41.90	100.		오분동	월천리

## 나. 도로 확포장 사업

### (1) 군도 확포장사업

군도는 총10개 노선에 연장 252.86km로써 그동안 꾸준히 확·포장사업을 추진해온 결과 2012년까지 사업비 82,795백만원을 투자하여 10개 노선에 확·포장 149.21km를 확·포장함으로써 59.01%의 포장율을 보이고 있고, 2013년까지 총 연장 252.86km의 59.74%에 해당하는 151.06km를 확·포장하여 지역간 균형개발을 도모하고 농어촌 경제 활성화에 기여할 계획이다.

### 군도 확·포장 사업추진

(단위 : km,백만원)

노선명	총연장	2010이전 시 행	2011~2012 시행		2013 이후	
			사업량	사업비	사업량	사업비
계	228.56	확.포장 : 123.89	확.포장 : 1.02 이관 : 24.3	1,488	확.포장 : 103.14	136,195
상정-하거노	19.8	확.포장 : 19.8				
도계-호산	53.2	확.포장 : 13.29			확.포장 : 39.92	5,200
동막-금계	16.3	확.포장 : 13.00			확.포장 : 3.30	3,822
고사-궁촌	32.3	확.포장 : 15.51			확.포장 : 16.79	21,827
덕구-용화	31	확.포장 : 5.83	확.포장1.02	1,488	확.포장 : 23.97	31,792
차구-맹방	27.5	확.포장 : 16.42			확.포장 : 11.08	11,404
신기-대이	13.2	확.포장 : 8.4			확.포장 : 4.8	6,240
노곡-조비	8.16	확.포장 : 8.16			확.포장 : 0	0
광동-용연	9.5	확.포장 : 5.88			확.포장 : 2.59	3,744
오분-매원	41.9	확.포장 : 17.6	이관 : 24.3		확.포장 : 0	0

## (2) 농어촌도로 확·포장

삼척시의 농어촌도로는 1991년 12월 14일 농어촌도로정비법의 제정에 따라 1996년 8월 23일 기본계획 수립, 1996년 10월 21일 총 96개 노선에 416.73km를 농어촌도로로 지정고시 하였다.

도로의 종류별로 구분하여 읍·면지역내의 『면도』는 12개 노선에 77.6km, 마을 간이나 주산단지를 연결하는 도로인 『리도』는 53개 노선에 225.7km, 농어민의 생산활동에 직접 공용되는 『농도』는 31개 노선에 113.43km이다.

2012년말 현재 농어촌도로의 포장율은 29.10%이며, 2013년 700백만원의 사업비를 투자하여 0.48km의 농어촌 도로를 추가로 확·포장하여 농어촌 지역의 농수산물 수송에 원할을 기하고 생활환경을 개선하여 나갈 계획이다.

### 농어촌도로지정현황

지역	면도		리도		농도		합계	
	노선수	연장	노선수	연장	노선수	연장	노선수	연장
도계	1	12.8	10	37.4	2	6.4	13	56.6
원덕	1	7.7	9	45.9	8	30.13	18	83.73
근덕	2	9.1	9	37.2	8	32.1	19	78.4
하장	2	8.8	9	41.1	4	9.0	15	58.9
노곡	2	12.5	1	7.0	1	20.0	4	39.5
미로	2	8.4	7	23.9	5	12.8	14	45.1
가곡	2	18.3	5	19.2			7	37.5
신기			4	14.0	2	3.0	6	17.0
계	12	77.6	54	225.7	31	113.43	96	416.73

### 농어촌도로 건설계획

구분	노선수	연장	2010 이전 시행	2011~2012 시행		2013이후시행	
				사업량	사업비	사업량	사업비
계	96	416.73	120.37	0.8	5,600	295.56	390,549
면도	12	77.6	38.63			38.97	50,661
리도	53	225.7	67.49	0.8	5,600	157.41	210,434
농도	31	113.43	14.25			99.18	129,454



## 제2절 도시개발

### 1. 도시개발 현황

우리시 관내 도시로는 4개동과 1963년, 1980년에 각각 읍으로 승격된 도계읍과 원덕읍이 있으며, 도시계획 수립지역은 4개동과 도계읍, 원덕읍에 임원, 호산, 그리고 면급 도시인 근덕, 미로 등 7개소가 있으며, 도시지역의 인구는 계속 감소추세였으나 2009년부터 다시 증가추세를 보이고 있다.

도시 지역별 인구증감 추이

(단위 : 명)

읍면동 \ 연도	2002년	2004년	2005년	2006년	2007년	2008년	2009년	2010년	2011년	2012년
동 지역	40,859	40,866	40,886	40,476	40,746	41,053	42,275	42,089	41,948	41,821
도 계 읍	15,086	13,856	13,533	13,121	12,718	12,295	12,510	12,960	13,223	13,300
원 덕 읍	6,842	6,167	5,970	5,734	5,592	5,471	5,506	5,536	5,661	5,944
근 덕 면	7,001	6,488	6,324	5,975	5,928	6,029	5,993	5,883	5,922	6,100
계	69,788	67,377	66,713	65,306	64,984	64,848	66,284	66,468	66,754	67,165

읍·면지역에서 가장 많이 감소한 지역은 도계읍으로 이는 2000년대 석탄산업의 사양화로 석탄산업 종사자들이 생계를 위해 타지역으로 진출하였기 때문인 것으로 분석되며, 삼척시 전체 인구에서 동지역 인구가 차지하는 비율은 2002년 52.8%에서 2007년 57.2%로 증가하였음.

도시계획 현황

(단위 : km<sup>2</sup>)

구 분	도 시 계 획 구 역						
	계	주거지역	상업지역	공업지역	녹지지역	미지정	
계	72.717	8.729	0.944	4.045	56.774	2.079	
동지역	51.898	6.208	0.587	2.705	41.357	1.041	
도 계	8.030	1.404	0.170	0.375	6.081	-	
원 덕	호 산	2.065	0.383	0.051	0.267	0.761	0.603
	임 원	1.850	0.229	0.062	0.057	1.502	-
근 덕	8.092	0.651	0.074	0.029	6.903	0.435	
삼척방재산업단지	0.782	-	-	0.612	0.170	-	

## 2. 2020년 삼척시 도시기본계획

### 가. 계획의 배경

1995. 1. 1. 도농통합형태의 삼척시 출범에 따라 도·농 일체적인 계획수립을 통하여 통합시의 미래상을 정립하고 도시발전방향을 제시하는 통합삼척도시기본계획을 수립하는데 있다.

### 나. 계획의 성격

- 2000년대를 지향하는 삼척시의 발전방향과 미래상을 정립하며
- 상위 및 관련계획의 내용을 수용하고 하위계획인 도시계획에 지침을 제시하였으며,
- 도시의 변화된 제반여건 수용에 의한 계획의 실현성을 제고하여
- 행정구역 전체에 대하여 도시기본계획을 수립하되 도시적·비도시적 관리지역으로 구분하여 도시의 발전방향을 재정립하는데 있다.

### 다. 계획의 범위

#### (1) 공간적 범위

- 통합 삼척시 : 1,187.66km<sup>2</sup>

#### (2) 시간적 범위

- 기준연도 : 2004년
- 목표연도 : 2020년(20년 장기계획)
- 단계별 계획 : 5년 단위의 4단계 기본계획 수립

#### (3) 내용적 범위

- 장기적, 종합적, 미래지향적인 기본골격 구상
- 사회, 경제, 행·재정계획 등 비물리적 장기계획을 포함한 종합적 계획수립
- 도시적 관리가 필요한 지역과 불필요한 지역을 구분하여 계획수립
  - 도시적인 지역 : 종합적 계획 수립
  - 비도시적인 지역 : 광역적 기반시설 위주의 계획수립

### 라. 기본목표

- 수산업의 중심기지로 개발
- 항만교통 중심지로 개발
- 지방문화 중심지로 개발
- 도시주변의 경관 및 사적지를 연계하여 동해안의 관광도시로 성장
- 편리하고 쾌적한 정주도시 건설
- 사회경제적 여건변화에 대응할 수 있는 자원절약적인 도시로 개발

### 마. 생활권계획

- 삼척시는 인구 규모로 보면 중생활권에 속하며, 한 도시의 중심지로서 지역 중추적 기능을 갖고 있으며, 주요 활동은 대생활권을 담당
- 삼척시의 기능 및 입지여건등을 고려하여 5개소의 소생활권을 구분 (삼척생활권, 근덕생활권, 도계생활권, 원덕생활권, 하장생활권)

## 바. 토지이용계획

### 용도별 소요면적

구 분	면 적(km <sup>2</sup> )			비 고
	기 정	증·감	변 경 후	
계	72.698	증 6.336	79.034	
시가화 구역	13.812	증 0.266	14.078	
주거용지	9.520	감 0.001	9.519	
상업용지	1.125	-	1.125	
공업용지	3.167	증 0.267	3.434	
시가화 예정용지	1.574	증 3.055	4.629	
보전용지	55.503	감 0.372	55.131	
공유수면	1.809	증 3.387	5.196	

### 토지 이용 계획

구 분	계 획
주거용지	<ul style="list-style-type: none"> <li>○ 미로 신규 도시관리지역의 밀집 취락지를 주거용지로 배분</li> <li>○ 기존 도시지역내 개발여건이 양호한 지역을 중심으로 부족한 주거용지 확보               <ul style="list-style-type: none"> <li>- 삼척 : 증산동, 우지동, 갈천동</li> <li>- 근덕 : 하맹방리 자연취락지구 일대</li> <li>- 호산 : 호산해수욕장 북측 임항공원 및 주변 취락지</li> </ul> </li> </ul>
상업용지	<ul style="list-style-type: none"> <li>○ 미로 신규 도시관리 지역의 상업용지 배분</li> <li>○ 삼척 남양동 상업용지 확대</li> </ul>
공업용지	<ul style="list-style-type: none"> <li>○ 기존 공업지역의 무분별한 확산방지</li> </ul>
녹 지	<ul style="list-style-type: none"> <li>○ 주거·상업·공업용지를 제외한 지역을 녹지로 계획하여 시가지의 무질서한 평면적 확산 방지</li> <li>○ 자연경관이 양호한 지역은 공원으로 계획(미로지역)</li> <li>○ 불합리한 공원구역 조정 및 해제</li> </ul>

## 사. 교통·통신 계획

### 교통 계획

구 분		개 발 전 략
광역교통망	국 도	○ 국도 7호선은 고속도로 및 자동차 전용도로 대체 ○ 국도(7, 38호선)의 확장(4차선화)-남북교통축 대기화
	지 방 도	○ 동서교통축 보강 - 지방도 424,416호선의 단계적 확충 . 정비 - 도계~임원 관광도로 구상
	철 도	○ 기존 삼척선 시가지 구간을 동해중부선(포항~삼척)과 연계하여 시가지 외곽으로 이설 - 해안변 철도노선은 국도 서측으로 계획
	도시-농어촌간 교통	○ 제1순환도로 : 도심순환도로 ○ 대중교통노선 확충 및 도로선형 개선
도시내교통	순환도로	○ 제1순환도로 : 도심순환도로 ○ 제2순환도로 : 시가지 외곽순환도로 (도심우회기능)
	남 북 축	○국도 7, 38호선을 남북축의 골격으로하여 해안도로 및 국도 35호선 기능강화 유지
	동 서 축	○ 시가지 외곽순환도로와 연계한 동서축 보완 ○ 지방도 416, 424호선 확충정비, 도계~임원 도로 신설

### 통신 계획

구 분		개 발 전 략
정보통신계획	도시기반시설및관리 시스템구축	○ 지역정보 네트워크(LAN) 구축 ○ 지리정보시스템(GLS) 구축
	산업정보화	○ 지역생산물품 홍보 . 판매 전산망 구축 ○ 첨단정보통신분야 창업지원 및 육성
	사회생활행정정보화	○ 행정전산시스템망 구축 ○ 관광정보 . 물품구매 . 유통전산망 구축

## 아. 관광계획

- 죽서루를 정비하여 유적관광지로 개발
- 3색터방식에 의한 숙박시설 유치
- 맹방 및 삼척해수욕장 확충 개발
- 새천년 해안도로의 관광도로화로 지역경제 활성화
- 관광루트 개발(죽서루, 삼척장미공원, 이사부사자공원, 해양레일바이크, 해신당공원 등)
- 삼척시 일원에 점적으로 분포되어 있는 사적지를 유기적으로 연결복원
- 실직문화권의 역사적 재조명과 관광문화활동의 활성화를 도모
- 석회암지역으로 국내 최대의 신기 대이동굴 개발 관광루트화

## 자. 도시성장 잠재력

### (1) 외부여건에 의한 성장 잠재력

- 환동해권 인접국가 지역간의 활발한 경제교류에 적극 대처할 수 있는 여건조성
- 통일여건 성숙에 따른 동해안의 개발촉진
- 배후지원 도시로서의 입지성 증대

### (2) 내부구조 변화에 의한 성장 잠재력

- 도·농 통합에 의한 영동태백지역 거점도시로서의 역할 강화
- 광역교통망 확충에 따른 영동남부 지방의 자원집산 요충지 역할담당
- 도·농 통합에 의한 광역시설수요의 충족을 위한 여건 조성
- 관광진흥계획을 위한 통합시내 잠재관광요소 풍부
- 지방화시대의 개막과 함께 지방자치단체의 자율성 증대
- 제도적 지원에 따른 탄광지역의 개발촉진과 경제활성화 기대
  - 폐광지역진흥특별법, 지역균형개발법 제정

## 차. 도시미래상

### (1) 삼척시 우위성 및 기획요소 활용

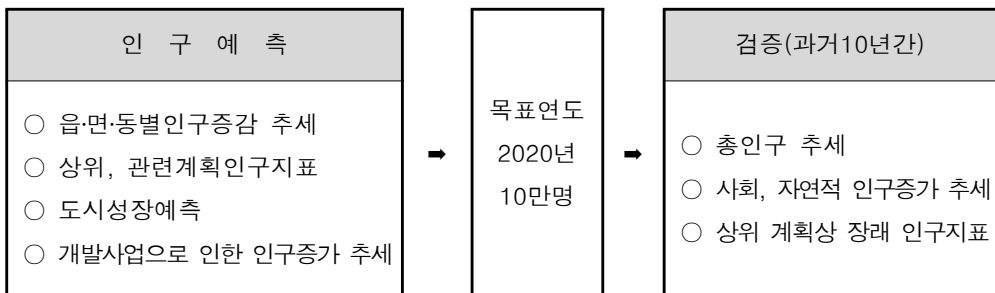
- 해안, 산악, 계곡 등 다양한 관광자원 입지활용 : 해양동굴관광도시
- 다양한 전통문화유산 보유 : 과거 + 현재 ⇒ 미래
- 탄광지역 개발촉진지구 지정 . 개발 : 대체산업 육성

### (2) 삼척시 미래상

- 천혜의 자연자원과 문화유산을 바탕으로하는 해양동굴 관광도시
- 전통문화유산과 미래를 연결하는 교육 . 문화도시
- 산과 바다가 어우러진 환경친화적인 도시
- 자족적 경제기반이 구축된 산업도시
- 태백권 동부지역의 어업전진기지 기능을 갖는 수산도시
- 지방화 시대에 부응한 도시와 농어촌이 균형있게 발전된 복지도시

## 카. 도시지표

### (1) 인지지표



## (2) 생활환경 지표

구 분		단 위	2005년	2010년	2015년	2020년
인 구 수		천 인	72	80	90	100
가 구 수		가 구	26.3	30.7	36	41.6
주택	주 택 수	천 호	26.5	30.7	37	44.1
	주 택 보 급 율	%	99	100	100.3	106
상하수도	1일1인당급수량	ℓ	385	393	398	403
	상 수 도 보 급 율	%	92.9	93.9	95.5	99.0
	하 수 처 리 장	개 소	2	6	6	6
청소	쓰 레 기 수 거 율	%	95.9	100	100	100
	쓰 레 기 소 각 장	개 소	-	1	2	2
교통	도 로 포 장 율	%	70	80	90	100
	자 동 차 보 유 율	대/백인	31.0	35.6	39.4	42.2

## (3) 문화복지 지표

구 분		단 위	2005년	2010년	2015년	2020년
주택	중 합 병 원	개소	1	1	1	1
	아 동 복 지 시 설	"	7	12	14	16
상하수도	노 인 복 지 시 설	"	-	3	4	4
	여 성 복 지 시 설	"	-	1	1	1
	장애인복지시설	"	-	1	1	1
	대 학 ( 교 )	"	1	2	2	2
청소	종합문화예술회관	"	1	1	1	1
	박 물 관	"	1	1	1	1

## 3. 도시계획 연혁 및 시설결정

### 가. 도시계획 연혁

#### ○ 동지역

- 1941. 4. 26. 조선시가지계획령 고시, 삼척~묵호 도시계획최초결정
- 1963. 3. 15. 건고제267호 고시, 도시계획입안
- 1968. 6. 6. 건고제483호 고시, 광역도시계획결정(150.15km<sup>2</sup>)
- 1974. 4. 2. 건고제42호 고시, 묵호, 북평, 삼척도시계획 재정비
- 1974. 12. 7. 건고제194호 고시, 묵호, 북평, 삼척도시계획 재정비  
(농지보전을 위한 재정비)
- 1981. 3. 16. 건고제84호, 강고제50호 고시, 동해삼척 도시계획정비(구역통합)
- 1983. 3. 7. 강고 제83~39호 고시, 동해삼척 도시계획 지적고시
- 1983. 6. 20. 강고 제83~83호 고시, 동해삼척 도시계획 지적고시(소도)

- 1984. 7. 5. 건고 제440호 고시, 삼척도시계획 결정(구역분리)
- 1986. 1. 1. 법률 제3798호 고시, 삼척시 승격
- 1987. 7. 30. 건설부 도시30312~16900호, 삼척 도시기본계획 승인
- 1987. 12. 19. 건고 제691호 고시, 삼척 도시계획(용도)지역 변경
- 1988. 7. 1. 건고 제325호 고시, 삼척 도시계획변경(재정비) 결정 (삼척항만 구역편입)
- 1989. 2. 24. 강고 제89~10호 고시, 삼척 도시계획변경(재정비) 및 지적승인
- 1989. 10. 23. 건고 제597호 고시, 삼척도시계획 용도지역 변경결정(자연녹지→공업)
- 1990. 8. 1. 강고 제90~97호 고시, 삼척도시계획 용도지구 결정 및 지적 승인
- 1993. 12. 10. 건설부 도시58410~2109호 삼척도시기본계획 변경 승인
- 1994. 12. 7. 강고 제94-190호고시 삼척 도시기본계획 변경(재정비)결정
- 1995. 2. 27. 삼척시고시 제1995-12호 삼척도시계획변경(재정비) 지적승인
- 1998. 4. 27. 건설부 고시 삼척도시기본계획 승인
- 2000. 5. 12. 강원도 고시 제2000-80호 삼척시도시계획변경(재정비)결정
- 2001. 5. 3. 삼척시 고시 제2001-25호 삼척도시계획시설변경(재정비) 결정 및 지형도면 승인
- 2001. 7. 20. 삼척시 고시 제2001-54호 삼척도시계획시설(도로, 녹지)지형도면 승인
- 2001. 10. 11. 강원도 고시 제2001-182호 삼척도시계획시설결정(철탑)
- 2001. 10. 22. 삼척시 고시 제2001-76호 삼척도시계획시설 지형도면 승인
- 2002. 10. 24. 삼척시 고시 제2002-67호 삼척도시계획시설결정(변경)및 지형도면 승인
- 2003. 1. 11. 삼척시 고시 제2003-1호 삼척도시계획시설세부시설 결정(변경) 및 지형도면 승인고시
- 2003. 2. 15. 강원도 고시 제2003-72호 삼척도시계획(변경)결정
- 2003. 8. 14. 삼척시 고시 제2003-51호 삼척도시계획시설세부시설결정(변경) 및 지형도면 승인고시
- 2003. 9. 27. 삼척시 고시 제2003-56호 삼척도시관리계획결정(변경) 및 지형도면 승인
- 2003. 10. 18. 삼척시 고시 제2003-61호 삼척도시계획 지형도면승인 정정 고시
- 2003. 10. 24. 삼척시고시 제2003-68호 삼척도시관리계획지형도면 승인고시
- 2003. 11. 21. 삼척시 고시 제2003-78호 삼척도시관리계획 지형도면승인
- 2008. 3. 20. 지역도시과-2434호 2020년 삼척도시기본계획승인
- 2009. 1. 2. 강고 제2008-432호 삼척 도시관리계획 결정(변경)
- 2010. 7. 16. 삼척시 고시 제2010-48호 2015년 삼척도시관리계획 재정비

○ 도계읍

- 1968. 11. 28. 건고 제725호 고시 도시계획결정고시(44.58km<sup>2</sup>)
- 1974. 8. 14. 건고 제272호 고시 도시계획 재정비
- 1976. 12. 7. 건고 제194호 고시 도시계획 재정비 결정고시(8.03km<sup>2</sup>)
- 1978. 6. 10. 건고 제107호 고시 도시계획지적 등의 고시
- 1985. 4. 10. 건고 제149호 고시 도시계획재정비 결정
- 1985. 12. 28. 강고 제85~142호 고시 도시계획변경(재정비)결정 및 지적고시
- 1988. 4. 14. 건고 제164호 고시 도시계획 용도지역 일부변경 결정
- 1989. 1. 6. 강고 제809-1호 고시 도시계획 용도지역 일부변경 지적고시
- 1992. 11. 17. 강고 제92-137호 고시 도시계획 재정비(변경)결정고시

- 1993. 10. 29. 삼척군 고시 제93-22호 도시계획 지적고시
- 1994. 8. 18. 강고 제94-134호 고시 도시계획(용도지역, 시설) 변경 결정
- 1994. 9. 27. 삼척군 고시 제94-22호 도시계획(용도지역, 시설)변경 지적고시
- 2000. 5. 12. 강원도 고시 제2000-79호 도계도시계획변경(재정비)결정
- 2000. 12. 8. 삼척시 고시 제2000-109호 도계도시계획(재정비)변경결정 및 지적 승인
- 2001. 9. 20. 삼척시 고시 제2001-68호 도계도시계획시설결정(변경) 및 지형도면 승인
- 2003. 2. 15. 강원도 고시 제2003-73호 도계도시계획(변경)결정
- 2003. 4. 16. 삼척시 고시 제2003-19호 도계도시계획(변경)결정 및 지형도면 승인고시
- 2008. 3. 20 지역도시과-2434호 2020년 삼척도시기본계획승인
- 2009. 1. 2 강고 제2008-432호 삼척 도시관리계획 결정(변경)

#### ○ 원덕읍 호산지구

- 1977. 4. 19. 강고 제59호 고시 도시계획 결정고시
- 1977. 6. 9. 강고 제93호 고시 도시계획 지적 등의 고시
- 1977. 12. 21. 강고 제214호 고시 도시계획 용도지역 일부변경 결정
- 1985. 4. 10. 건고 제149호 고시 도시계획 재정비 결정
- 1986. 10. 16. 강고 제86-121호 고시 도시계획변경(재정비)결정 및 지적승인
- 1995. 12. 29. 강고 제95-145호 고시 호산도시계획변경(재정비)결정(구역확장)
- 1996. 1. 25. 강고 제96-5호 고시 호산도시계획변경(재정비)결정 및 지적 고시
- 2000. 5. 12. 강원도 고시 제2000-78호 호산도시계획변경(재정비)결정
- 2001. 5. 3. 삼척시 고시 제2001-22호 호산도시계획시설변경(재정비) 결정 및 지형도면 승인
- 2003. 1. 30. 강원도 고시 제2003-33호 호산 도시계획(변경)결정
- 2003. 4. 16. 삼척시 고시 제2003-20호 호산 도시계획(변경)결정 및 지형도면 승인
- 2003. 10. 18. 삼척시 고시 제2003-62호 호산 도시관리계획(변경)결정 및 지형도면 승인 정정고시
- 2008. 3. 20 지역도시과-2434호 2020년 삼척도시기본계획승인
- 2009. 1. 2 강고 제2008-432호 삼척 도시관리계획 결정(변경)

#### ○ 원덕읍 임원지구

- 1979. 6. 12. 강고 제58호 고시 도시계획결정 및 지적등의 고시
- 1985. 4. 10. 건고 제149호 고시 도시계획변경(재정비)결정
- 1986. 10. 16. 강고 제86-121호 고시 도시계획변경(재정비)결정 및 지적고시
- 1992. 1. 22. 강고 제92-5호 고시 도시계획 재정비
- 1992. 6. 17. 삼척군 고시 제92-17호 도시계획변경(재정비)결정 및 지적고시
- 2000. 5. 12. 강원도 고시 제2000-76호 임원도시계획변경(재정비)결정
- 2001. 5. 3. 삼척시 고시 제2001-23호 임원도시계획변경(재정비)결정 및 지형도면 승인
- 2003. 1. 13. 강원도 고시 제2003-5호 임원도시계획(변경)결정
- 2003. 4. 16. 삼척시 고시 제2003-21호 임원도시계획(변경)결정 및 지형 도면승인
- 2008. 3. 20 지역도시과-2434호 2020년 삼척도시기본계획승인
- 2009. 1. 2 강고 제2008-432호 삼척 도시관리계획 결정(변경)



○ 근덕면

- 1973. 11. 10. 건고 제451호 고시 도시계획결정
- 1977. 1. 31. 강고 제5호 고시 도시계획변경(재정비)결정
- 1979. 1. 30. 강고 제10호 고시 도시계획 지적 등의 고시
- 1987. 9. 1. 강고 제110호 고시 도시계획 변경(재정비)결정
- 1988. 11. 12. 강고 제131호 고시 도시계획변경(재정비)지적고시
- 1994. 7. 1. 강고 제14-117호 고시 도시계획변경(재정비)결정
- 1994. 9. 9. 삼척군 고시 제94-20호 도시계획변경(재정비)결정 및 지적
- 2000. 5. 12. 강원도 고시 제2000-77호 근덕도시계획변경(재정비)결정
- 2001. 5. 3. 삼척시 고시 제2001-24호 근덕도시계획변경(재정비)결정
- 2003. 1. 13. 강원도 고시 제2003-6호 근덕도시계획(변경)결정
- 2003. 4. 16. 삼척시 고시 제2003-22호 근덕도시계획(변경)결정 및 지형도면 승인
- 2003. 8. 23. 삼척시 고시 제2003-52호 근덕도시관리계획결정(변경) 및 지형도면 승인
- 2003. 9. 4. 삼척시 고시 제2003-55호 근덕도시관리계획(변경)결정 및 지형도면 승인
- 2008. 3. 20. 지역도시과-2434호 2020년 삼척도시기본계획승인
- 2009. 1. 2 강고 제2008-432호 삼척 도시관리계획 결정(변경)

나. 도시계획시설 결정현황

구 분		계	동지역	도 계	원 덕	근 덕
도 로	개소	802	517	90	94	101
	면적	4,68	2,912	321	312	623
주 차 장	개소	1	6	3	3	7
	면적	24	8	3	2	11
자동차 정류장	개소	4	1	1	1	1
	면적	29	20	3	4	2
광 장	개소	17	11	2	2	2
	면적	589	322	4	71	192
공 원	개소	54	28	6	10	10
	면적	1,832	1,048	35	292	457
유 원 지	개소	3	2			1
	면적	1,280	460			820
녹 지	개소	35	15	9	4	7
	면적	326	143	42	10	131
운 동 장	개소	2	1			1
	면적	91	78			13
학 교	개소	29	15	7	4	3
	면적	835	583	103	67	82

#### 4. 도시계획도로 개설

우리시 도시계획도로 결정 현황은 대로, 중로, 소로를 통합하여 757개 노선에 253Km(3,700천㎡)로 이 중 2012년까지 353개소에 171Km를 개설 67.6%의 개설률을 나타내고 있다.

지난 2010년부터 2012년까지 읍면동 지역에 시행한 도시계획도로개설 현황을 6개소에 1.280Km를 개설 7,450백만원을 투자하여 도시기반시설확충은 물론 주민불편 해소에 크게 기여하였다.

#### 도시계획도로 개설현황

(단위 : 개소, km<sup>2</sup>)

구 분	도시계획결정현황		2008년까지 실적		미 집 행	
	개 소	면 적	개 소	면 적	개 소	면 적
계	757	3,700	347	2,155	410	1,545
광 로						
대 로	24	1,691	12	928	12	763
중 로	83	1,005	52	669	31	336
소 로	650	1,004	283	558	367	446

#### 2010~2012 도시계획도로 정비사업 추진실적

(단위 : 백만원)

사 업 명	사업량 (Km)	사 업 비			
		계	국비	도비	시비
합 계	1.280	7,450	0	0	7,450
정라삼거리 교통체계개선사업	0.320	3,600			3,600
호산초교 ~ 복합체육시설간 도시계획도로개설	0.330	565			565
동두고개 ~ 소공원간 도시계획도로확장	0.280	340			340
덕산 도시계획도로개설	0.230	795			795
증산 철도가도교 설치	0.020	1,714			1,714
이사부사자공원 ~ 증산철도가도교간 도로개설	0.100	436			436

## 5. 소도읍 개발사업

### 가. 사업의 배경

소도읍 사업은 도시-읍-농어촌으로 이어지는 국토정주체계의 중심축으로 도시와 농촌을 유기적으로 연결하고 배후농어촌의 경제,사회,문화적 거점지를 수행할 목적으로 2000.1.8. “지방소도읍 육성지원법” 제정을 계기로 전국 194읍지역을 소도읍으로 지정하면서 우리시는 도계읍과 원덕읍을 소도읍으로 지정하게 되었다.

### 나. 사업별 투자계획

원덕소도읍 2008년 소도읍 육성계획을 수립 확정하고, 총사업비 105억원 중 국비 50억원(47.6%), 지방비 55억원(52.4%)을 투자하여 2008년부터 2012년까지 5개년에 걸쳐 사업을 추진하였으며,

도계소도읍은 2011년 읍면소재지 종합정비 신규사업 대상지로 선정되어 총사업비 100억원 중 국비 70억원(70%), 지방비 30억원(30%)을 투자하여 2012년부터 2015년까지 4개년에 걸쳐 사업을 추진하고 있음.

#### 사업별 투자 현황(원덕읍)

투자 사업별	사업내역	재원별 (백만원)				비고
		계	국비	지방비	민자	
계		10,500	5,000	5,500	-	
시가지 공원 조성사업	임원공원, 산책로 조성	1,438	1,028	410	-	
재래시장 기반시설 확충사업	임원교량신설, 주차장조성	3,154	1,827	1,327	-	
시가지경관조성사업	호산교 개축, 도로정비	5,908	2,145	3,763	-	

#### 사업별 투자 계획(도계읍)

투자 사업별	사업내역	재원별 (백만원)				비고
		계	국비	지방비	민자	
계		10,000	7,000	3,000	-	
기초 생활기반시설 확충사업	도로, 공원, 주차장, 체육시설	4,616	3,231	1,385	-	
지역소득증대사업	접근로 개선, 주차장조성	4,184	2,929	1,255	-	
지역경관개선사업	쉼터,보도정비등	1,200	840	360	-	

## 6. 가로등·보안등 유지관리

도시의 발전과 더불어 도로교통의 수요는 계속 증가하고 이에 맞추어 새로운 도로의 건설과 확장도 꾸준히 진행되고 있다. 치열한 국제경쟁시대에 맞추어 경제활동도 주·야간의 구분 없는 촌각을 다투는 사회가 되었고, 또한 시민의 요구사항이 증대되는 시기에 가로·보안등 유지관리는 중요하다고 하겠다.

우리시에서는 도로에 7,963개의 가로·보안등이 설치되어 야간 도시활동에 안전을 제공하고 도시의 품위와 문화를 높여주는 기능을 하고 있다. 가로등의 중요성은 시간이 갈수록 점점더 커지고 있다는 점이고, 또한 가로등의 역할은 도로교통의 안전뿐만 아니라 야간보행자의 쾌적한 보행환경을 제공하고 도시경관조명 역할도 하고 있다.

## 7. 도로명주소(새주소) 부여사업

### 가. 배경

현재의 지번방식 주소체계는 1910년대 일제가 실시한 토지조사사업의 결과에 의한 주소방식으로 경제개발, 산업화, 도시화에 따른 토지의 분할 등으로 위치정보의 정확성이 저하되어 지번주소체계는 국민생활의 불편을 초래하고 국가경쟁력 강화의 걸림돌이 되고 있는 실정이다. 이에 따라 지번주소의 문제점을 해결하고 국가 경쟁력을 강화할 수 있는 세계 공통의 주소체계인 도로명주소를 법적주소로 전환하기 위한 사업을 추진하게 되었다.

### 나. 추진현황

도로명주소(새주소) 부여를 위하여 2002년부터 우리시 동지역의 도로명주소 구축작업이 시작되었으며, 2010년까지 읍면지역 도로명 및 건물번호를 부여하였고, 도로명주소 시설물의 설치를 완료하였다.

시전역에 걸쳐 402개의 도로구간 및 도로명을 부여하였으며, 대로 1개, 로 44개, 길 357개의 노선을 확정하였고, 현재까지 건물은 17,899개의 번호를 부여하여 도로명주소(새주소)로 활용하고 있다.

또한, 2011. 7. 29. 도로명에 따른 건물번호를 전국 일제고시하고 법정주소로 전환하여 주민등록 등 각종 공적주소의 전환을 진행하였고 민간부문의 주소전환도 추진하고 있다.

### 다. 향후 계획

도로명주소법에 의하여 2014. 1. 1부터 도로명주소(새주소)가 법적주소로 전환됨에 따라 주민들의 실생활 속에서 주소 사용에 따른 혼란을 방지하기 위하여 적극적인 홍보를 실시하고, 더불어, 상세주소 제도의 활성화를 추진하여 100년만의 주소제도 개혁을 성공적으로 마무리 할 계획이다.

## 제3절 교통행정

### 1. 교통여건

삼척시 교통여건은 삼척 ~ 포항간을 연결하는 국도 7호선과 삼척 ~ 태백으로 연결되는 국도 38호선이 있고, 철도로는 태백 ~ 삼척 ~ 동해 ~ 강릉을 경유하는 동해선이 있으나, 험준한 산맥등 고산준령이 많은 지역적 여건으로 타 지역에 비하여 상대적으로 교통여건이 열악한 실정이다.

이러한 지역적 여건이 말해주듯 번영회, 상공회의소 등 지역 사회단체에서 낙후 지역 소외의식 극복을 위하여 38호선 국도와 동해고속도로, 동해중부선(포항~삼척) 철도건설의 조기 확충을 통한 물류기능 확보를 위하여 국토교통부 등 중앙부처에 꾸준히 건의하여 38호선 국도 구간은 공사중이며,

일부 구간은 개통되었으며, 동해고속도로(동해~삼척), 동해중부선 철도건설은 현재 공사 추진중에 있다. 내륙권 개발을 위해서는 정부의 예산지원이 시급한 실정이다.

#### 대도시 교통망 확충 현황

(단위 : 억원)

구 분	구 간	거 리	사업비	비 고
38호선 국도	삼척 등봉 ~ 미로 하정	7.9km	1,498	'99~2007
	미로 하정 ~ 태백시 통동	17.49km	3,600	2007 착공
동해고속도로	근덕 상맹방 ~ 동해 지흥동	18.6km	5,685	2009 착공
동해중부선 철도	포항시 ~ 삼척시	165.8km	29,396	2002 착공

철도의 경우 급증하고 있는 강릉 ~ 태백권 관광 통행수요 및 경북권 관광수요 분담, 동남권 ~ 동해안권과의 연계로 환동해권축 구축으로 국가 기간철도망 확충을 목표로 하여,

포항~삼척 철도건설을 2조 9,96억원 예산을 투입하여 2018년 완공을 목표로 2002년부터 공사중에 있어 동해안 물류 해소에 크게 기여할 것으로 기대된다.

## 2. 운송업체와 대중교통 관리

### 가. 운송업체 현황

(단위 : 대수)

구분	계	버스		택시		특수화물			화물		주선업	대여사업
		시내 버스	전세 버스	개인	법인	장의	견인	사다리차	개별용달	업체		
업체수	325	3	4	157	4	3	7	3	120	7	16	1
보유대수	720	39	46	157	150	5	7	3	120	53	16	124

### 나. 시내버스운송

시내버스 보유대수는 강원여객 29대, 영암 7대, 화성 3대 등 3개업체 39대로 정부의 재정지원으로 운전자의 처우개선을 위하여 노력하고 있으나, 인구가 계속 감소추세에 있어 적자노선이 증가추세에 있으므로,

대중교통의 서비스개선과 관광객 수용을 위해 공영버스를 1996~2012까지 9대의 구입비(도비 50%, 시비 50%)를 지원하여 지속적으로 운영하고 있다.

#### 업체별 운영대수

업 체 명	대 수	비 고
계	37(9대 공영버스)	
강원여객(주)	29(7대 공영버스)	
영암고속(주)	7(공영버스 없음)	
화성고속(주)	3(2대 공영버스)	

### 다. 택시운송

택시보유대수는 도계, 원덕, 시내지역 등 3개 지역에 307대로 개인택시 157대 (51%), 법인택시 150대(49%)로 1대당 평균 231명의 주민이 이용하고 있고, 1997년부터 정부주도로 택시업체의 경영성제고와 운전자의 처우개선을 위하여 택시운송 수익금 전액관리제가 본격 시행되면서 그동안 만성적으로 지적되어온 택시서비스 개선 운동도 가시적 성과를 나타내고 있다.

그러나 우리시는 1995년 통합이후부터 인구가 계속 감소추세에 있었으나 대중 교통의 서비스 개선과 관광객 수용을 위해 2005년~2010년 동안 개인택시 13대를 증차하였으며,

법인 및 개인택시 증차문제는 여건에 따라 탄력적으로 조정하고 부당요금, 승차거부 등 불법행위에 대하여 수시 지도단속을 강화함은 물론 운전자 서비스 향상을 위한 택시서비스 개선운동도 지속적으로 추진해 나가고 있다.

### 지역별 택시운행 대수

구 분	계	도계지역	원덕지역	동지역	비 고
계	307	50	6	251	
법인	150	8		142	
개인	157	42	6	109	

### 업체별 보유대수 현황

구 분	업체명	대표자	소재지	면허대수	면허일자	비고
계		5		307		
법인	소계			150		
	동양운수(주)	김택상	오십천로 536 (정상동)	42	80. 2. 5	
	경동운수(자)	이분옥	박걸남로 1021 (적노동)	38	81. 3. 31	
	삼척택시(명)	조평목	동해대로 4174-7 (교동)	27	79, 10,16	
	천일운수(주)	김수선	오십천로 536 (정상동)	43	80 .3. 3	
개인택시삼척시지부	김진석	동해대로 4298 (갈천동)	157			

## 연도별 택시증가 현황

연도별 구 분	1999	2000	2002	2004	2005	2006	2007	2008	2009	2010
계	281 (3)	287 (6)	294 (9)	297 (3)	303 (3)	306 (3)	309 (3)	311 (2)	313 (2)	313 (0)
개인	131 (3)	137 (6)	144 (9)	147 (3)	153 (3)	156 (3)	159 (3)	161 (2)	163 (2)	163 (0)
법인	150	150	150	150	150	150	150	150	150	150

※ ( ) 내서는 당해연도 공급대수 임

※ 개인택시 대수 중 면허 취소 건 : 감 6대 미포함

### 라. 화물운송

화물자동차운송사업체는 용달 58대, 개별 62대, 일반 53대, 주선업 16개업체로 2004년 부터 화물자동차운송사업 및 화물자동차운송주선사업의 초과공급으로 인한 수급불균형을 해소하기 위하여 기존의 등록제를 허가제로 전환하였으며,

규제완화로 단기간에 과잉 공급된 화물차량 등의 심각한 수급불균형을 해소하고, 화물운송시장을 조기 안정화하기 위하여 일부 특수용도형 차량 및 특수자동차를 제외하고 신규허가 및 증차를 지속적으로 제한하고 있다.

또한 화물자동차 운전자 관리를 강화하여 화물운송 서비스 개선과 운송질서를 확립하고 수급체계 관리를 위하여 「화물운송종사자증명」을 도입하였으며, 적재물 사고로 인한 소비자 피해규제를 위해 화물운송사업자 등에게 손해보험사 등의 적재물 보험가입을 의무화 하였다.

화물운수사업의 건전육성을 위하여 3년마다 허가기준에 관한 사항을 신고하여 화물운수사업 허가기준의 준수여부를 확인하여 허가기준 미달업체 등 부실업체를 퇴출시킴으로서 화물시장의 탄력성을 부여하고자 하며, 다단계, 자가용 유상운송 행위 등 화물운송사업과 관련된 불법, 부당행위를 조기에 근절시키고자 노력하고 있다.

### 업종별 화물자동차 허가현황

(단위 : 대)

계	용달	개별	일반(업체수)
173	58	62	53(7)



### 운송주선사업체 현황

(단위 : 대)

계	일반	이사	일반, 이사
16	14	2	-

### 적재물보험 가입현황

#### - 화물운송사업자

(단위 : 대)

화물자동차 대 수	의무가입대상 (5t이상)	가입현황	의무가입 제외차량	가입인정	비 고
173	46	46	127		

#### - 화물운송 주선사업자

(단위 : 업체수)

총주선사업자	의무가입대상	가입현황	가입인정	비 고
16	16	16	-	

### 3. 여객자동차 터미널 관리

봄 행락철, 가을 단풍철 대비 관광객에게 깨끗한 인상을 심어 주기위해 시내 여객자동차 터미널 3개소에 대하여 일제 시설점검으로 항상 쾌적하고 편리한 환경이 유지될 수 있도록 지속적인 지도점검을 실시하는 한편,

여객터미널의 공공성과 공익적인 측면 및 업계의 어려움을 감안하여 재정지원을 통한 노후 터미널 환경개선 등 대중교통시설인 여객자동차 터미널에 대한 시설운영의 안전성을 높이고 관광삼척 이미지 향상 노력을 지속하고 있다.

### 여객터미널 등록현황

터미널 명칭	대 표 자	비 고
삼척종합버스터미널	홍 영 숙	
삼척고속버스터미널	최 경 진	
도계공영버스터미널	삼 척 시	

#### 4. 교통지도

##### 가. 자동차 관리사업소 지도

자동차관리사업체로 등록된 업체는 57업체로 자동차정비업 54업체, 매매업 2업체, 폐차업 1업체가 자동차 관리사업을 영위하고 있으며, 자동차관리사업의 건전한 육성발전과 자동차 이용자들의 편익을 도모하기 위하여 매분기마다 자동차관리사업체 지도단속을 실시하고 있고, 자동차 관리사업 등록현황은 다음과 같다.

자동차관리사업자 등록현황

구 분	계	자동차 정비업					매매업	폐차업
		소계	종합	소형	부분	원동기		
계	57	54	7	4	43		2	1

##### 나. 법규위반차량 지도단속 및 신고

자동차의 증가에 따라 차량을 임의로 구조변경하고 안전기준 등을 위반한 법규 위반차량 또한 증가추세에 있다. 이와 같은 차량을 지속적으로 지도단속하고 있으며, 2012년에는 4건의 법규위반차량이 적발되어 과태료 및 원상복구명령의 행정처분을 받은 바 있다.

주요 단속사례는 “등화색 임의변경, 기준이상의 밝은 전조등 부착, 철제범퍼부착(일명 썬거루 범퍼)” 등이 있으며, 이러한 차량의 증가는 전국적인 현상으로 이는 자동차 승차자의 안전성 저해, 교통질서문란 등의 사회적 문제를 야기시켜 꾸준한 단속이 필요하다.

##### 다. 불법주정차 단속

매년 급격히 증가하는 자동차로 인하여 일부 도심지역에서 주차문제 및 교통적 체현상이 발생하고 있어 도심지역 교통적체구간에 대하여 중점단속구역을 설정하고 불법 주정차단속 및 계도활동을 지속하고 있다.

우선 시민준법의식 고취를 위하여 2003년부터 불법 주정차하는 모든 차량에 대하여 최근 경제적인 어려움을 감안하고 지역주민들의 주정차 질서의식 함양을 위하여 계도활동과 병행 단속을 실시하고 있으며, 주정차질서 확립을 위하여 경찰관서와 합동으로 연중 지속단속하고 있다.

2005년부터 불법 주정차근절을 위하여 시내 중심지 일원에 단속 무인카메라 15대를 설치하여 운영하고 있으며, 전 시민 기초질서 지키기 운동을 적극 전개하여 불법 주정차단속으로 인해 재산상(과태료처분) 불이익 사례가 발생하는 일이 없도록 시민홍보에 최선을 다할 계획이다.

## 라. 무단방치 자동차 처리

자동차가 보편화되면서 자동차는 시민들의 생활필수품으로 자리 잡고 있다. 하지만 그에 따른 부작용도 발생하고 있는데, 그 중 하나가 무단방치 차량이다.

최근 시에서는 도로, 주차장 또는 타인의 토지 등에 무단 방치되는 차량이 꾸준히 발생되고 있는데 그 현황은 다음과 같다.

**무단방치차량 발생현황**

연도별 발생건수	2007	2008	2009	2010	2011	2012
249건	61	53	38	27	36	34

이러한 차량의 대부분은 경기침체 등의 이유로 차량소유자가 자동차세나 과태료 등을 납부하지 못해 압류되거나 등록번호판이 영치된 경우다.

무단방치차량은 도시미관을 해치고 교통질서를 문란하게 하며, 심지어 주민들의 안전사고 및 차량범죄 이용 등의 큰 피해를 끼치고 있다. 이에 대한 대책으로 위와 같은 방치차량들을 접수하여 안전한 장소로 임시보관 조치 후 소유자의 자진처리가 없을 시 강제처리(폐차)하고 있다.

하지만 무단방치차량이 강제 처리되면 소유자(점유자)는 100만원의 범칙금을 납부하여야 하며, 범칙금을 납부하지 않는 소유자(점유자)는 사법기관에 고발 조치되어 1년이하의 징역 또는 300만원이하의 벌금형에 처해진다.

무단방치차량은 주변 주민들에게 피해를 줄 뿐만 아니라 차량 소유자(점유자) 또한 재산상 손해를 볼 수 있기 때문에 우리시는 무단방치차량 소유자(점유자)에 대한 지속적인 지도제도 활동을 추진하면서 무단방치차량으로 인한 피해를 최소화하기 위해 노력하고 있다.

## 5. 시내버스 안정적 운행

관내 대중교통수단인 시내버스 운행현황을 보면 삼척시를 중심으로 원덕읍, 근덕면, 미로면 지역은 강원여객이 운행하고 있고, 도계읍을 중심으로 하장면, 신기면, 가곡면 지역은 영암, 화성고속이 운행하고 있다.

최근 농어촌 및 광산지역 인구의 급격한 감소에 따라 도계, 원덕, 미로지역을 운행하는 시내버스 이용승객의 감소로 인한 적자액 연간 1,179백만원(벽지+비수익노선)을 보조금으로 지급하고 있으며 버스운행의 공공성과 벽·오지 주민들의 교통편의를 최대한 확보코자 2011년부터 교통카드 할인제 및 무료환승제를 시행하고 있다.

그러나 여전히 시민들의 요구에 비하면 시내버스 운행횟수가 턱없이 부족한 실정으로 농어촌 비수익 노선을 운행하는 대중교통수단의 공공성 확보와 이에 따른 국·도비 지원확대 등 대책마련이 시급한 실정에 있다.

### 시내버스 주요 운행현황(강원여객)

연번	노선	기점	종점	거리(km)	횟수(편도)	비고
	31노선			597.9	404	
1	10-1	터미널	죽동사직	7.3	6	
2	10-2	터미널	사직죽동	7.3	6	
3	10-3	터미널	신동아	7.3	24	
4	10-4	터미널	건지주공	9.0	4	
5	10-5	터미널	죽동	7.3	26	
6	11	터미널	후진	6.2	2	
7	12	터미널	마평	6.5	4	
8	14-1	터미널	도경역	4.3	2	
9	14-2	터미널	도경2	6.0	4	
10	15-1	터미널	조비2	8.0	4	
11	15-2	터미널	여삼	12.8	8	
12	20-1	터미널	상군천	27.1	6	
13	20-2	터미널	교곡2	19.3	4	
14	23	터미널	구마	28.9	12	
15	21-1	터미널	발한	21.8	156	
16	21-2	터미널	발한	23.3	8	
17	22	터미널	금계	18.3	6	
18	21	터미널	마읍	33.2	12	
19	24-1	터미널	호산	45.5	22	
20	24-2	터미널	임원	36.8	4	
21	24-3	터미널	임원	37.1	6	
22	30	터미널	내미로	17.4	10	
23	30-1	터미널	고천	19.1	6	
	30-2	터미널	고천	19.1	4	
24	31	터미널	동산	17.0	6	
25	31-1	터미널	활기	20.7	6	
26	31-2	터미널	신기	20.7	6	
	31-3	터미널	대평	21.1	4	
27	32-1	호산	노곡	26.3	4	
	32-2	호산	상군천	34.0	4	
28	50-1	호산	임원	15.0	2	
29	50-2	터미널	고포	5.5	14	
30	50-3	터미널	길곡	6.0	6	
31	10-6	터미널	삼척중	2.7	6	

## 6. 교통편의시설 설치 및 정비

시민의 교통편의 증진과 쾌적한 도로환경 조성, 선진교통질서 확립을 위하여 신호기, 경보등, 차선도색, 교통안전표지판, 버스승차대기소 등 교통안전 및 편의시설 설치에 연간 500백만원의 사업비를 투자하여 돌발적인 교통사고 위험으로부터 사전 교통사고위험을 최소화한 결과 2011년 대비 교통사고 사망자가 11.11% 감소하였으며, 또한 교통이용자에게 올바른 교통정보를 전달하는 역할을 하였다.

현재 자동차 등록대수는 2012년 26,992대로 2011년 26,467대 보다 525대가 증가하여 매년 늘어나는 차량에 비하여 주차장 확보율이 낮은 실정이어서 1999년부터 주차장특별회계를 신설하여 운영하고 있으며, 주차시설 확충에 매년 1,000백만원의 예산을 투자하고 있다.

### 주차장 현황

주차장별		개소	면수	비고
합 계		2,096	32,766	
노상 노외	소계	137	5,747	
	노상	85	1,672	
	노외	52	4,075	
건축물 부설		1,959	27,019	

## 7. 공영주차장 위탁관리

위탁관리 기간은 2012. 1. 1 ~ 12. 31까지이며, 현황은 다음과 같다.

### 2012 공영주차장 위탁관리 현황

(단위 : 원)

위탁기관,단체 (대표자)	위탁구역					계약금액 (정수결정액)
	구역명	위 치	주 차 면 수			
			계	노상	노외	
계			670	300	370	63,801,450
베트남참전전우회	제1구역	중앙로	60	60		6,570,000
상이군경회	제2구역	오십천로,인하상가	115	88	27	15,620,000
시각장애인복지회	제3구역	진주로,봉황로, 문일카	134	94	40	23,670,800
중앙시장조합	제4구역	중앙시장 노외주차장	121		121	2,755,620
베트남참전전우회	제5구역	서울떡집앞	29	10	19	1,800,000
지적장애인복지회	제6구역	삼고정문	35	12	23	3,235,030
상이군경회	제7구역	대학로노상주차장 대학로지하주차장	131	36	95	10,150,000
무료개방	제8구역	대학로 제2주차장	45		45	-

## 8. 아름다운 승강장 만들기

도심경관과 시가지 이미지가 접목된 경관형 승강장 설치로 쾌적한 승하차 분위기 조성 및 깨끗한 도시환경 연출로 각양 각색의 모델로 설치된 승강장을 특색 있는 모델로 일원화시켜 2008년도부터 경관형 승강장 모델로 추진하여왔다.

연도별 승강장 설치현황

연도별	동 수	금액(천원)	비 고
계	16	364,400	
2011	12	166,700	
2012	14	197,700	

## 9. 자동차·건설기계 등록관리

1993년 11월부터 시·군·구에서 자동차등록 업무가 개시된 후 매년 자동차·건설기계의 등록도 꾸준히 증가하고 있으며, 2001년도에는 자동차 등록대수 2만대가 넘어서게 되었으며,

2002년 10월 9일자로 회계과 차량관리 부서가 신설되어 민원봉사과에서 회계과로 소속변경, 2007년 10월 교통행정과 신설로 자동차 건설기계 등록관리 업무의 양적 증가는 물론 한층 효율성을 기하게 되었다.

2002년 8월에는 사상 초유의 태풍 ‘루사’로 인하여 침수차량이 다량 발생하였으며, 그에 따라 자동차 말소등록 건수도 한해 평균 대비 40%가 증가하는 등 최다 기록을 하였으며, 자동차 등록대수는 2012년말 현재 26,992대로 계속 증가하고 있는 추세이다.

자동차등록 현황

(단위 : 대)

연도별	구분	계	구분				비 고
			승용차	승합차	화물차	특수차	
2011		26,467	19,317	1,542	5,555	53	
2012		26,992	19,789	1,474	5,671	58	

### 건설기계 등록 현황

(단위 : 대)

구분 연도별	계	불도우저	굴삭기	로우더	지게차	덤프트럭	기중기	로울러
	2011	1,269	27	446	108	121	365	21
2012	1,293	26	432	103	127	408	23	12

콘크리트 믹서트럭	콘크리트 펌프	아스팔트 피니셔	공기 압축기	천공기	쇄석기	터널용 고속작업 차	모터 그레이더	노면 측정장비
64	28	3	13	56	1	1	1	1
65	22	3	9	57	1	1	3	1

### 자동차관련 민원처리 현황

(단위 : 대)

구분 연도별	계	신규등록	말소	압류등록 및 해제	이전	등록원부 발급(열람)	기타
	2011	109,426	1,595	1,126	23,796	2,019	66,846
2012	116,677	1,583	1,596	22,459	1,910	77,702	11,427

### 과태료 부과내역

(단위 : 건/천원)

구분 연도별	총계		책임보험		검사		등록관련	
	건수	금액	건수	금액	건수	금액	건수	금액
2011	3,387	352,796	2,732	279,751	574	63,605	81	9,440
2012	3,456	313,872	2,759	240,640	640	63,663	57	9,569

## 제4절 주택행정

### 1. 주택건설

1997년 IMF의 여파로 진행 중이던 대다수의 아파트가 공사 중단되었으나 1999년 이후 재개가 활발히 이루어져 2012년말 현재 보급률 108%로 주택의 절대량 부족문제는 해소되었다.

우리는 도시·농어촌·광산촌 및 관광지등이 어우러진 종합적인 형태를 갖춘 지역으로써 50, 60년대 무분별하게 건립된 낡고 조잡한 주택이 지역에 따라 산재해 있어 주민들의 소득수준 향상으로 생활환경 개선욕구에 따라 1978년부터 농어촌 주거환경개선사업의 일환으로 주택, 부엌, 화장실 등 총 8,683동을 집중 개량하였고, 도시영세민 밀집지역인 정라동 일대 등에 6,062백만원의 사업비를 투입 도시저소득 주거환경개선사업에도 주력하였다.

또한 석탄합리화와 도시화·산업화에 따른 이농현상으로 방치된 폐광사택 및 농어촌지역 빈집 1,447동을 정비하여 쾌적한 주거환경조성과 도시미관을 증진시켜 세계적인 관광도시 조성에 크게 이바지하였다.

### 삼척시 주택 유형별 현황

(단위 : 세대수)

구분 연도	주 택 종류별 합 계	주 택 종 류					인 구 (명)	가구수 보급률(%)	세대별 인구수 (명)
		단독 주택	아파트	연립	다세대 주택	비거주용 건물내의 주택			
2004	27,429 (100%)	15,547 (56%)	8,821 (33%)	1,760 (6%)	402 (1%)	989 (4%)	74,384	27,947 (98%)	2.6
2005	28,900 (100%)	15,675 (54%)	10,052 (35%)	1,760 (6%)	402 (1%)	1,011 (4%)	73,324	28,290 (102%)	2.6
2006	29,380 (100%)	15,380 (52%)	10,780 (37%)	1,760 (6%)	403 (1%)	1,057 (4%)	71,884	28,352 (103%)	2.5
2007	30,273 (100%)	16,627 (55%)	11,051 (37%)	1,573 (5%)	371 (1%)	651 (2%)	71,256	28,392 (106%)	2.5
2008	29,733 (100%)	16,087 (55%)	11,051 (37%)	1,573 (5%)	371 (1%)	651 (2%)	70,954	27,812 (106%)	2.5
2009	29,764 (100)	16,118 (55%)	11,051 (37%)	1,573 (5%)	371 (1%)	651 (2%)	71,935	32482 (92%)	2.5
2010	29,727 (100)	16,217 (55%)	11,051 (37%)	1,437 (5%)	371 (1%)	651 (2%)	72,046	32,105 (93%)	2.5
2011	31,710 (100)	18,182 (58%)	11,129 (35%)	1,338 (4%)	410 (1%)	651 (2%)	72,312	27,588 (115%)	2.6
2012	30,065 (100)	16,552 (55%)	11,196 (37%)	1,375 (5%)	291 (1%)	651 (2%)	73,194	32,105 (108%)	2.6



우리시의 아파트 및 연립주택은 12,571세대로 전체 주택의 42%를 차지하고 있으며 그 동안 장기적인 경기침체로 2006년 이후 신규주택공급 물량이 없어 주거환경이 다소 열악하고, 지역경기가 장기적으로 침체되는 국면이었으나, 대형국책사업의 유치로 늘어나는 인구로 인한 주택난 해소를 위하여 한국 토지주택공사와 민간건설업체 주택건설 유치로 5개단지 1,108세대의 주택을 건설중에 있으므로 주택가격 안정과 주택공급 물량의 확대를 통한 주택공급의 안정과 삼척시 지역경기 활성화에 이바지 할 것으로 기대한다.

### 아파트 건립 현황

(단위 : 세대)

연도별	구분	계		분양주택		임대주택		비 고
		동수	세대수	동수	세대수	동수	세대수	
2002		5	500	0	0	5	500	
2003		7	644	1	58	6	586	
2004		0	0	0	0	0		
2005		18	1,271	18	1,231			
2006		9	728			9	728	
2007		0	0	0	0	0	0	
2008		0	0	0	0	0	0	
2009		0	0	0	0	0	0	
2010		0	0	0	0	0	0	
2011		0	0	0	0	0	0	
2012		0	0	0	0	0	0	

### 2010~2012년도 건축 중인 아파트 현황

사업주체	건축위치	세대수	분양방법	착공일자	준공일자
5개업체	5개소29동	1,108			
삼척시	도계읍 도계리 316-17번지외 10필지	4동 200세대	분양	'10.11.22	
한국토지주택공사	도계읍 도계리 225번지일원	5동 280세대	분양	'11. 9.22	
한국토지신탁	교동 산124번지 외6필지	6동 474세대	분양	'11.10.08	
김진학	교동 659	1동 54세대	분양	'12.12.06	
한국남부발전(주) 외1인	원더읍 옥원리 314번지외 22필지	13동100세대	사원 임대	'12.10.04	

## 2. 건축행정

### 가. 건축허가 현황

건축허가 건수는 연간 평균 150여건으로 건축경기가 활발하였으나, 석탄산업 합리화 실시 이후 지역경제의 침체에 따라 1987년 이후 매년 감소 추세이며, 특히 1998년 이후 IMF로 외환 경제위기의 영향으로 대비 50%이상 감소하였으며, 물질문명의 발달로 점차 중대형 건축물은 증가하는 추세에 있다.

#### 건축 허가 현황

(단위 : 건수)

연도 \ 구분	계	주거용	상업용	광공업용	공공용	사회용	기타
2002년 이전	520	175	241	27	13	13	51
2003	102	45	37	1	1	5	13
2004	70	27	32	1	0	5	5
2005	171	79	55	2	3	8	24
2006	240	95	78	4	6	22	35
2007	239	118	76	6	0	12	27
2008	254	129	83	6	0	17	19
2009	113	24	51	7	3	22	6
2010	117	32	51	3	1	19	11
2011	415	204	106	16	2	20	67
2012	425	243	109	14	3	15	41

### 나. 건축위원회 운영

물질문명의 질적 향상과 더불어 건축문화 역시 단순한 거주, 집무작업, 집회, 오락을 위한 공간 구조에서 미적 감각과 패션 위주의 조형물을 탈바꿈하고 있는 바, 관련학회의 전문가 및 건축사들로 하여금 폭넓은 전문지식을 수렴, 시공에 반영하고자 지방건축위원회를 통한 심의를 심도 있게 운영하고 있다.

특히, 대규모 공동주택(아파트단지) 분야에 대하여는 신축은 물론, 기존 건물의 리모델링시 색채 심의를 통하여 주변 경관과 도심지 내 이미지 조화를 크게 향상시켰다.

#### 삼척시 지방건축위원회 위원 현황 및 운영 횟수

계	공무원 (당연직)	대학 교수	민간 단체	시의원	건축사	운영회수(연도별)								
						계	2005	2006	2007	2008	2009	2010	2011	2012
15	5	7	0	1	2	11	3	2	1	1	1	1	1	1

#### 다. 건축물 안전관리

남미, 유럽 등 국외와는 달리 우리나라의 건축 문화는 고층화, 대형화로 접어들기 시작한 지가 오래 되었으나, 문제점으로 대두되고 있는 것 중 하나가 건축물에 대한 안전관리이나, 대다수의 국민의식은 상당히 결여되어 있는 실정으로 문제가 발생되면 임기응변식 처리로 끝나는 실정이다.

이러한 의식을 전환시킬 수 있는 근원은 조직진단 전문가들의 적극적인 관심과 책임의식이 필요한 것으로 적재적소에 요구되는 전문인력 및 기구를 배치하여 조사, 관찰, 예방, 지도의 4단계 재정이 원활히 이루어 질 때 시민의식 또한 참여 의식으로 바뀌며, 결국은 건축물에 대한 안전관리 의식이 자리 잡게 되고 선진국에 뒤떨어지지 않는 건축물 안전문화가 정착 되리라 생각한다.

#### 건축물 현황

(단위 : 동)

연도	구분	공동주택			단독주택	기 타	비 고
		단지	동수	세대수			
2004이전		167	311	10,983	662	502	
2005			27		76	103	
2006			21		69	124	
2007		138	295	12,995	112	107	
2008		138	295	12,995	113	171	
2009		138	295	12,955	182	135	
2010		138	295	12,995	208	236	
2011		138	295	12,995	167	158	
2012		138	295	12,995	186	154	

#### 라. 건축물 부설주차장 관리

건축문화의 발전과 더불어 가중되는 것이 주차난으로 차량 수요는 기하학적으로 증가하나, 기타 수요는 이를 감당하기 어려운 실정으로 부설주차장의 설치 및 이용에 대한 시민의식 전환이 전체적으로 필요하며, 적발, 처벌 위주의 행정지도, 단속에는 한계가 있다. “내 집, 내 주차장 갖기” 운동을 범시민 운동으로 전개하여 스스로 실천하는 자세가 확립되어야만 우리 모두 편안하고 질서 있는 도시문화를 만들 수 있다.

#### 건축물 부설주차장 현황

(단위 : 대수)

계	2004 이전	2005년	2006년	2007년	2008년	2009년	2010년	2011년	2012년
25,163	9,558	252	90	1,238	1,444	2,762	2,590	4,115	3,114

### 마. 불법 건축물 단속

불법 건축물 예방단속을 위하여 시와 읍·면·동 합동으로 14개반 71명의 상설점검반을 편성, 지속적인 지도단속을 실시한 결과 2012년 현재 총27건의 불법 건축물을 적발하여 이행강제금 9,315천원을 부과 후 추인 등 조치함으로써 건축 행정의 건실화에 기여하였다.

### 3. 마을회관 시설현황 및 신축·보수공사 추진

열악한 농어촌 주민의 복지향상 및 대화의 기회 장소 마련으로 마을단위행사 장소 제공은 물론 주민들의 부업 및 작업공간 병행 활용으로 농어촌 노인 및 아동들의 여가활동 공간 제공으로 정보교환, 화합대화의 장으로 활용되고 있다.

#### 신축 현황

연도 \ 구분	계	도계	원덕	근덕	하장	노곡	미로	가곡	신기	남양	성내	교	정라
2005	12	1		1	2	1	1	2	2		1	1	
2006	11	1	1	3		1	1	1			2	1	
2007	12	1	1	2	2	1	1	-	-	-	3	1	-
2008	10	1	2	3	1		-	-	1	-	-	1	1
2009	4		2	2									
2010	4			2	1		-	-	-	-	1		
2011	4		1	1					1			1	
2012	5	1	1	2							1		

#### 보수 현황

연도 \ 구분	계	도계	원덕	근덕	하장	노곡	미로	가곡	신기	남양	성내	교	정라
2005	26	3		6	2	1	3		1	6	1	2	1
2006	16	2		1	2	1	3		2	3			2
2007	25	3	3	4	4	-	-	4	2	4	1	-	-
2008	11	1	-	1	2	-	1	-	2	3	-	1	-
2009	2			2									
2010	18	2		5	3		2				2	4	
2011	11		3	2	2		1		2				1
2012	7	2	3				1		1				

#### 4. 도로변 불량환경 정비사업(도시가로경관 조성)

주요 도로변에 노후·불량 환경을 일제 정비하여 쾌적하고 아름다운거리 환경 조성과 도시 시가지 주변노후화된 옹벽 및 담장에 주변 환경과 조화되도록 그래픽화하여 활기차고 생동감 있는 도시공간 창출로 해양·동굴 관광도시로의 지역 이미지를 제고함으로써 순차적으로 아름다운 특성있는 관광도시로 변모하고자 한다.

##### 사업추진현황

(단위 : 천원)

연도	구분	사업위치	사업내용		비고
			사업량(㎡)	사업비	
2005년		시 진입로(교동)	2,541	109,820	
		진주초교 도로변, 봉황굴다리, 정라삼거리	507		
		동두고개 굴다리	570		
		교동굴다리, 후진굴다리, 미로농협 앞	594		
2006년		삼척병원 뒷길	99	13,505	
		삼척해수욕장입구 주차장	189		
2007년		종합운동장옹벽, 강원대학교지하도, 해신당공원입구, 도계파출소굴다리옹벽	1,452	79,860	
2008년		삼척해수욕장굴다리, 삼척해변역옹벽, 동두고개굴다리옹벽	908	83,030	
2009년		삼척해수욕장 주차장, 도계마교정수장앞 옹벽, 도계여중 방음벽, 교동굴다리 옹벽, 봉황굴다리 옹벽	1,594	84,789	
2010년		도계긴입느티나무 공원 옹벽, 미로면사무소앞 38국도변 옹벽	480	24,000	
2011년		진주초교 도로변, 도계읍 도원굴다리, 석공아파트 흥전사무소옹벽, 지역아동센터담장	316	30,000	
2012년		강원대 삼척캠퍼스 입구~현대아파트 옹벽, 삼척장로교회 옹벽, 증산마을 담장	1,163	55,500	

#### 5. 건축신고민원 One-stop 시스템 운영

이 제도의 발단 취지는 통합 시·군 영세 농어민의 경제적, 시간적 부담을 경감시킬 목적으로 일정규모(연면적 100㎡) 이하의 농어가 주택 및 축사 등 농어업용 시설물에 대한 건축물의 설계 및 공사 지도를 관련 공무원이 일체 대행하는 취지로 시작하였으나, 이를 악용하여 제도권 밖의 일반 시민들까지 참여함에 따라 제한된 행정인력으로는 한계에 도달 하였으며, 관련 건축법이 2005. 5.26일 개정, 시행됨에 따라, 이제는 소규모 건축물(종전 공무원 대행처리 규모)도 건축사가 설계, 공사 감리를 수행하여야 하는 실정으로 우리시에서는 농·어민에 한하여는 종전의 「One-stop 시스템 운영」 제도를 지속적으로 추진하고 있다.

## One-stop 시스템 운영 현황

(단위 : 건)

구 분	2004 이전	2005년	2006년	2007년	2008년	2009년	2010년	2011년	2012년
계	1,324	320	350	342	509	481	582	518	485
건축신고 및 사용승인	789	320	350	342	509	481	582	518	485
기재신청	535								

### 6. 건축공사 지역업체 참여활성화

그간 아파트 등 대형 건축공사는 종합건설 면허를 소지한 사업주가 직영으로 시공함에 따라 서울 등 외부 업체에 의한 시공이 이루어져 지역업체 참여 기회가 저조하였음은 물론, 지역경기 활성화에도 별다른 도움이 되지 못하였다.

앞으로는 협력업체 등 지역업체의 참여기회 확대 및 지역경제의 활성화를 위하여 시에서 발주되고 있는 10억 이상의 대형 건축공사 현장 및 사업승인을 득하여 건설되는 주택건설 사업자에 대하여서는 지역내 협력업체의 참여가 활발히 될 수 있도록 추진할 계획이다.

#### 지역업체 참여 현황

구 분	2003년	2004년	2005년	2006년	2007년	2008년	2009년	2010년	2011년	2012년
참여업체수	2	2	20	37	3	3	0	1	4	6

### 7. 아파트 색채이미지 형성사업

우리시의 아파트는 74단지 168동으로 서민들의 명실상부한 주거공간으로 자리매김하고 시가지에 고층의 아파트가 산재하고 있으나, 대부분의 아파트가 건설사의 자체 브랜드에 의한 색상으로 우리시의 정서 및 주변 경관과 맞지 않아 시각적인 이미지 저해가 되고 있는 실정이다.

따라서, 우리시는 앞으로 건축물의 외부 도장이 건축물의 보호를 위한 『피복』의 개념에서 『시각환경』의 개념 도입으로 우리시의 기본 색상을 바탕으로 한 도시경관이 연출될 수 있도록 하고자, 새로이 건설되는 아파트에 대한 색채계획 수립을 의무화함은 물론, 이미 건축된 아파트에 대하여서도 장기 수선계획에 의한 아파트 도장시 색채 계획을 수립토록 하여 우리시의 아파트는 친화적인 색채 구성을 통한 쾌적하고 아름다운 단지 분위기 조성과 도시미관 향상에 기여할 수 있도록 노력할 계획이다.

## 색채이미지 추진 실적

(단위 : 회)

구 분	2004년 이전	2005	2006	2007	2008	2009	2010	2011	2012
홍보물 발송 및 행정지도	4	2	2	2	2	0	0	0	0

### 8. 광고물 관리

광고물관리는 깨끗하고 아름다운 도시미관 창출의 기본요소로써 우리시에서는 불법광고물 발생 요인의 근원적 차단과 업체 자율정비를 통한 행정지도 및 광고물 안전도 검사와 병행한 무허가 광고물의 정비에 중점을 두고 추진하여 왔으며,

특히, 2002년 세계동굴엑스포 개최시에는 시가지의 노후 퇴색된 현수막걸이대, 시민계시판, 벽보판, 경계지역의 안내표지판등을 일제 정비하였고, 7번국도와 38국도변에 설치된 관광 안내표지판에 대하여도 중점정비 하였다.

또한, 시가지 상가밀집지역이나 도로변 일대에 옥외광고물 설치시 아름다운 간판가꾸기 운동을 전개하여 법에 어긋나지 않는 산뜻한 광고물을 부착토록 하는가 하면 정기적인 점검과 보수정비로 불법광고물 없는 동굴관광 도시이미지 창출에 적극 노력하였다.

#### 가. 광고물 현황

광고물 종류	수량(개)	비 고
계	1,976	
가로형간판	647	
세로형간판	15	
돌출간판	841	
지주이용간판	430	
옥상간판	25	
기 타	18	

#### 나. 불법광고물 정비 실적

##### (1) 고정광고물

(단위 : 개)

연도별	계	가로형 간판	세로형 간판	돌출간판	지주이용간 판	옥상간판	비 고
2008	5	3	-	-	2	-	
2009	54	18	1	24	11	-	
2010	37	9	-	20	8	-	
2011	79	27	1	33	16	2	
2012	559	120	22	350	62	4	

(2) 유동광고물

(단위 : 매)

연도별	계	현 수 막	노상 입간판	벽 보	전 단	기 타
2006	1,000	963		30		
2007	1,226	1,209	-	17	-	
2008	9,935	789	6	6,591	2,549	
2009	12,386	1,073	17	6,281	5,015	
2010	22,777	1,635	30	5,222	15,890	
2011	34,356	2,318	38	8,500	23,500	
2012	38,419	2,880	50	10,489	25,000	

다. 게시시설 추진현황

(단위 : 백만원)

연도별	구 분	계	신설 및 교체	사업비	비 고
2009	현수막 게시대	68	8	-	
	시민게시판	50	-	-	
2010	현수막 게시대	71	3	20	
	시민게시판	50	-	-	
2011	현수막 게시대	78	7	60	
	시민게시판	50	-	-	
2012	현수막 게시대	94	16	109	
	시민게시판	50	5	20	



## 9. 고무릉리 아름마을가꾸기 사업

국내 최대 동굴관광지인 환선굴 문전마을의 지리적 여건을 활용하여 2002년부터 부지매입을 시작으로 2005년까지 체험과 휴양 공간을 조성하여 주변지역 환경과 조화로운 개발을 통한 복지농촌의 시범마을로 육성하여 주5일 근무제 실시 에 따른 도시민의 생활패턴 변화에 부응하고, 가족단위의 자연체험 및 농촌 체험 활동의 새로운 관광형태에 대한 수요증가에 대응하여 추진되었다.

### 고무릉리 아름마을가꾸기사업 추진 현황

(단위 : 백만원)

구분 연도	사업별	사업내용		비고
		사업량	사업비	
계			1,328	
2003년	동굴휴게소	1동 지상2층 508㎡	-	기본 및 실시설계
	주택동		-	
2004년	동굴휴게소	1동 지상2층 508㎡	807	공사시행
	주택동	3동 132.84㎡(동당 44.28㎡)	468	
2005년	구름다리	L=15.2m B=2.0m	53	사업완료
	아름마을가꾸기 사업 준공식('05. 9.13일)			

## 10. 경관주택 건립

주요 관광지 및 농어촌 지역의 무분별한 개발을 주변과 조화되는 자연친화형 경관주택으로 건립하고자 농어촌 주택개량 등 각종 융자사업과 연계하여 2004년 도부터 강원도 시책사업으로 추진하고 있으며, 현재까지 성과를 살펴보면 아래와 같다.

### 경관주택 건립 현황

(단위 : 동, 천원)

구분	2004년	2005년	2006년	2007년	2008년	2009년	2010년	2011년	2012년
동수	5	14	8	4	6	7	5	7	6
사업비	20,000	55,000	40,000	20,000	30,000	35,000	25,000	35,000	30,000

## 11. 아름다운 간판 가꾸기사업 추진

대학로는 시내 중심가에 있으면서도 좁은 도로와 무질서한 광고물들로 시각적 환경오염의 원인이 되고 있으며, 다양한 업종이 상권을 형성하고 있음에도 특색 있는 이미지 설정이 없는 것이 문제로 제기되었다.

따라서, 기반시설 공사가 완료되는 시점에 대학로의 간판을 계획적으로 간판정비를 실시함으로써 대학로만의 개성있는 도시 이미지를 구축하고 침체된 거리를 쾌적하고 활기찬 분위기를 조성하여 지역발전 도모는 물론, 동해안 인근 관광지와 연계하여 관광객 및 시민들의 유입을 유도하여 삼척시를 대표할 수 있는 중심거리로 활성화 하는 계기가 되었다.

### 대학로 간판가꾸기 사업추진 현황

(단위 : 업소, 개소)

구분 연도	대상지역	사업구간	점포수	사업량				비 고
				계	가로	세로	돌출	
2006년	당저동 대학로	삼척약국⇔성내동 사무소 530m	159	328	169	159	-	디자인용역 및 실시설계용역완료
2007년	당저동 대학로	삼척약국⇔성내동 사무소 530m	134	268	149	119	-	간판가꾸기사업 (1차)
2008년	당저동 대학로	삼척약국⇔성내동 사무소 530m	60	97	45	15	37	방송음향시설 (2차)

## 12. 농어촌 주거환경개선사업

### 가. 주택개량

새마을사업의 일환으로 1970년대 후반부터 본격적으로 추진한 불량주택 개량사업은 도시 변두리 농어촌 주택을 대상으로 자금을 융자지원하여 개량토록 함으로써, 도시와 농어촌간의 균형발전과 열악한 주거환경의 향상을 도모하였으며,

주택개량에 따른 동당 융자금은 1993년까지는 14,000천원, 1998년까지는 16,000천원, 1999년부터는 20,000천원에 연리5.5%의 이율로 5년거치 15년 상환조건으로 지원되었고, 2001년은 30동, 2002년에는 55동의 주택개량사업 융자금을 지원 하는 등 1985년부터 2012년까지 총 1,190동의 농어촌 주택을 개량하였다.

2010년 이후로는 동당 50,000천원에 연리 3.0% 이율로 5년 거치 15년 상환조건으로 지원되고 있다. 특히 주택개량사업은 매년 신청자가 증가하고 있는 반면 사업배정량이 절반정도에 그치고 있어 대상자 선정 등에 상당한 어려움을 겪고 있는 실정이다.

### 연도별 주택개량 사업현황

(단위 : 동)

합 계	96년 까지	'97	'98	'99	'00	'01	'02	'03	'04	'05	'06	'07	'08	'09	'10	'11	'12
1,190	574	77	55	60	39	30	55	35	36	27	36	17	25	15	30	38	41

## 나. 농어촌 빈집정비

농어촌 주거환경개선사업의 일환으로 시행한 빈집정비는 농어촌지역의 이농현상으로 인한 빈집이 계속 발생함에 따라 청소년들의 탈선장소로 악용되거나 폐가로 방치되어 주변환경을 저해하는 등 제반 문제점이 발생됨에 따라 농어촌 빈집 및 그 부속건축물을 연차적으로 정비함으로써 쾌적한 주거환경을 조성키 위한 사업으로 1992년부터 2012년까지 총 786동의 빈집을 정비하였다.

### 농어촌 빈집정비 실적

(단위 : 동)

합 계	96년 까지	'97	'98	'99	'00	'01	'02	'03	'04	'05	'06	'07	'08	'09	'10	'11	'12
786	138	54	52	29	27	45	57	68	37	48	60	44	40	38	0	22	27

## 다. 농어촌마을 『Package』 사업

농어촌 마을의 건전한 발전과 공중위생 향상에 기여하고 공공수역의 수질을 보전하며 쾌적한 주거환경을 조성키 위한 사업으로서 1996년부터 2006년까지 14개 마을에 대한 사업을 실시하였다.

### 농어촌마을 “Package” 사업 추진내용

(단위 : 백만원)

연 도	마을명	사업내용	사업비
계	14개마을		5,221
1996	원덕 월천마을	<ul style="list-style-type: none"> <li>◦ 오수처리시설 1식(13t/일)</li> <li>◦ 기반시설                             <ul style="list-style-type: none"> <li>- 오수관로 100m</li> <li>- 소교량 17m</li> </ul> </li> </ul>	177
	근덕 연봉마을	<ul style="list-style-type: none"> <li>◦ 오수처리시설 1식(70t/일)</li> <li>◦ 기반시설                             <ul style="list-style-type: none"> <li>- 오수관로 476m</li> <li>- 안길포장 623m</li> </ul> </li> </ul>	171
1998	가곡 청평마을	<ul style="list-style-type: none"> <li>◦ 오수처리시설 1식(48t/일)</li> <li>◦ 기반시설                             <ul style="list-style-type: none"> <li>- 오수관로 1,728m</li> <li>- 안길포장 1,019m</li> <li>- 하수도 127m</li> </ul> </li> </ul>	294
2000	증산마을	<ul style="list-style-type: none"> <li>◦ 오수처리시설 1식(63t/일)</li> <li>◦ 기반시설                             <ul style="list-style-type: none"> <li>- 오수관로 1,933m</li> <li>- 안길포장 2,020m</li> </ul> </li> </ul>	363

연 도	마을명	사업내용	사업비
2000	광태마을	<ul style="list-style-type: none"> <li>◦ 오수처리시설 1식(60t/일)</li> <li>◦ 기반시설               <ul style="list-style-type: none"> <li>- 오수관로 1,322m</li> <li>- 안길포장 1,083m</li> </ul> </li> </ul>	454
	골말마을	<ul style="list-style-type: none"> <li>◦ 오수처리시설 1식(60t/일)</li> <li>◦ 기반시설               <ul style="list-style-type: none"> <li>- 오수관로 2,177m</li> <li>- 안길포장 1,312m</li> </ul> </li> </ul>	556
2001	가곡 풍곡마을	<ul style="list-style-type: none"> <li>◦ 오수처리시설 1식(60t/일)</li> <li>◦ 기반시설               <ul style="list-style-type: none"> <li>- 오수관로 2,120m</li> <li>- 공법 : FRP 탱크 지하매설</li> </ul> </li> </ul>	353
	원평마을	<ul style="list-style-type: none"> <li>◦ 오수처리시설 1식(60t/일)</li> <li>◦ 기반시설               <ul style="list-style-type: none"> <li>- 오수관로 1,300m</li> <li>- 공법 : FRP 탱크 지하매설</li> </ul> </li> </ul>	289
	부남마을	<ul style="list-style-type: none"> <li>◦ 오수처리시설 1식(60t/일)</li> <li>◦ 기반시설               <ul style="list-style-type: none"> <li>- 오수관로 3,000m</li> <li>- 공법 : PE탱크 설치</li> </ul> </li> </ul>	390
2002	고무릉리 마을	<ul style="list-style-type: none"> <li>◦ 오수처리시설 1식(30t/일)               <ul style="list-style-type: none"> <li>- 공법 : MH자연정화법</li> </ul> </li> <li>◦ 기반시설               <ul style="list-style-type: none"> <li>- 오수관로 2,077m(ψ300)</li> <li>- 오수받이 : 142개소</li> <li>- 압송관로 : 79m(ψ50)</li> </ul> </li> </ul>	366
	용화마을	<ul style="list-style-type: none"> <li>◦ 오수처리시설 1식(10t/일)               <ul style="list-style-type: none"> <li>- 공법 : CASS CBR방식</li> </ul> </li> <li>◦ 기반시설               <ul style="list-style-type: none"> <li>- 오수관로 525m(ψ200)</li> <li>- 오수받이 : 35개소</li> <li>- 압송관로 : 53m(ψ50)</li> </ul> </li> </ul>	409
2003	장호마을	<ul style="list-style-type: none"> <li>◦ 오수처리시설 1식(170t/일)               <ul style="list-style-type: none"> <li>- 공법 : 침지형 분리막 공법</li> </ul> </li> <li>◦ 기반시설               <ul style="list-style-type: none"> <li>- 오수관로 2.2km(ψ200)</li> <li>- 중계펌프장 2개소</li> <li>- 압송관로 : 270m(ψ50)</li> </ul> </li> </ul>	1,206
2004	선흥마을	<ul style="list-style-type: none"> <li>◦ 오수처리시설 1식(100t/일)               <ul style="list-style-type: none"> <li>- 공법 : BSTS- II 방식</li> </ul> </li> <li>◦ 기반시설               <ul style="list-style-type: none"> <li>- 오수관로 2.3Km(ψ200)</li> <li>- 실시설계용역업체 :(주)수성엔지니어링</li> </ul> </li> </ul>	1,208
2006	고천마을	<ul style="list-style-type: none"> <li>◦ 오수처리시설 1식(50t/일)               <ul style="list-style-type: none"> <li>- 공법 : 선정중</li> </ul> </li> <li>◦ 기반시설               <ul style="list-style-type: none"> <li>- 차집관로 1.5Km</li> <li>- 간이펌프장 1개소</li> </ul> </li> </ul>	1,200

## 라. 도시주거환경개선사업

(단위: 백만원)

연 도	지구명	사업내용	사업비
2007~ 2012	당저지구	<ul style="list-style-type: none"> <li>◦ 도시계획도로개설-1개소(134m)</li> <li>◦ 주차장조성-1,841㎡ (48대)</li> <li>◦ 소공원조성-1,011㎡</li> <li>◦ 주민회관 신축-2층 245.44㎡</li> </ul>	2,737
2007~ 2012	호산지구	<ul style="list-style-type: none"> <li>◦ 소공원조성-1,299㎡</li> <li>◦ 주민회관 신축-2층 273.37㎡</li> </ul>	2,271
2008~ 2012	임원1지구	<ul style="list-style-type: none"> <li>◦ 도시계획도로개설-2개소(309m)</li> <li>◦ 주차장조성-660㎡ (21대)</li> <li>◦ 소공원조성-330㎡</li> </ul>	3,066
2008~ 2012	임원2지구	<ul style="list-style-type: none"> <li>◦ 도시계획도로개설-2개소(350m)</li> <li>◦ 주차장조성-2개소 20대</li> <li>◦ 소공원조성-1,180㎡</li> <li>◦ 주민회관 신축-2층 242.11㎡</li> <li>◦ 노인게이트볼장 주변정비-3,680㎡</li> </ul>	3,322

## 13. 건축물 대장관리

### 가. 건축물 대장의 변천

지구상에는 실로 다양한 형태의 건축물들이 존재한다. 인간은 주어진 환경 속에서 안정적인 주거공간을 확보하기 위하여 여러 가지 재료들을 이용하거나 가공하여 자신들에게 필요한 생활공간을 확보하였다.

사회가 복잡 다원화되면서 단순한 주거공간으로서의 건축물이 필요한 이외에 다양한 경제활동의 욕구를 충족시키기 위한 공간들이 필요해지면서 여러 가지형태의 건축물로 분화되었고, 이를 체계적으로 관리하고자 하여 행정(재정)관리적 측면에서 오늘날의 건축물 대장이 탄생되었다고 할 것이다.

우리나라는 1906.10.26. 대한제국 광무 칙령 제65조 토지 및 가옥증명규칙 공포로 가옥의 사실증명제도가 시작되어 동년12.1 토지 및 가옥증명제 실시, 1919년 호별세와 가옥세를 부과 징수하기 위하여 가옥대장을 비치 활용하였으며, 가옥세를 도세로 이양하였다.

이후, 1962. 1. 1. 지방세법을 전면 개정하여 도세인 가옥세를 폐지하고 시·군 독립세로서 재산세 제도를 신설하면서 토지·건물에만 과세대장을 작성, 활용하도

록 규정(법률 제827호)하여 1968. 5. 30 가옥과세대장 운용요령이 시달되어 가옥과 세대장에 건축법상 허가의 유·무 또는 동 건물의 준공검사여부에도 불구하고 전 부등재하도록(내무부예규 제176호) 하였으며,

1979. 5. 13. 건축물관리대장 운용요령에 재산세 과세대장을 재산세과세대장과 건축물관리대장으로 분리 운영 건축물에 대한 공부의 신빙도 제고 및 미등기 전매 부동산 등기 촉진, 지방세(등록세) 탈루 방지를 위하여 건축물 대장 비치 운용지침이 시달되었다.

1992. 6. 1 건축물관리대장을 건축물 대장으로 개정(건축물 대장의 기재 및 관리 등에 관한 규칙 제정 건설부령 제507호)하여 현재 공부로 사용하고 있으며, 행정쇄신위원회에서는 1994.4.8 부동산관리의 효율성 제고와 국민의 편익증진을 위하여 부동산 관련대장 통합 일원화 방안을 확정하여 건축물대장을 토지관리부서인 지적과로 이관하여 통합 관리토록 하였고,

이에 따라, 1996. 7. 1 그간 읍·면에서 관리하던 건축물대장을 인수 통합 관리하던 중 같은해 11.25 부동산관리계의 신설로 본격적인 대장관리업무를 추진하게 되었으나, IMF등의 여파로 구조조정 차원에서 1999. 9. 17 지적과에서 다시 건축과로 업무 이관되는 과정에 건축물 관리계로 명칭을 변경하여 현재의 업무를 담당해 오고 있다.

#### 나. 건축물대장 전산화 등의 추진

21세기 정보화사회 도래에 따른 정보마인드 구축을 위하여 행정정보 정보화사업의 일환으로 추진하고 있는 건축물 대장 전산화 사업이 행정자치부에서 사업을 발주하여 (주)쌍용정보통신에 의거 1999.8.27 ~ 2000. 2. 25(6개월)걸쳐 전산자료에 대한 종합적인 대사 및 정비작업을 마친 후 2000.7.1부터 건축물대장 전산발급을 실시함으로써 신속·정확하게 양질의 행정서비스를 제공하는 데 일조하게 되었으며, 건축물 현황도면의 전산화 입력으로 완벽한 전화에 이르렀다.

먼저, 기존 행정자치부 프로그램에서 건설교통부 프로그램으로 변환작업과 입력, 대사 작업을 완료한 후 2004년부터 본격적으로 건축물 현황도면까지 전산발급을 할 수 있도록 전산화사업을 추진하여 현재 완벽한 건축물대장 전산자료 구축을 바탕으로 종합적인 전국단위 네트워크(Net-work)의 구성과 온라인(On-line)망에 의한 건축물대장 발급이 이루어질 수 있게 되었다.

#### 다. 건축물대장 관리 및 이용 현황

건축물대장은 건축물의 준공(사용승인)에 따라 생성되고 건축물의 철거 또는 멸실 됨에 따라 소멸된다. 건축물이 가지는 재산적(경제적)가치를 건축물대장(선행 등기 요건 필요)이 대신하기 때문에 각종 민간 경제활동에 따른 건축물 대장의 발급 요구가 증가하고 있다.

또한, 각종 영업활동을 위한 기본요건으로 건축물 대장이 요구되기도 한다. 적법한 건축절차에 따라 허가되거나, 기재신청에 의하여 건축물대장이 작성됨으로써 하나의 건축물로서 생명력을 갖게 되는 것이다.

이러한 건축물을 효율적으로 관리하고 건축물대장 발급에 능동적으로 대처하기 위하여 건축물대장 전산화 등이 추진되어 그 실효성을 피부로 느끼게 되었다.

### 건축물대장 관리내역

(단위 : 건)

구 분		2007년	2008년	2009년	2010년	2011년	2012년	증감내역	비 고
계	일반	453	487	477	584	490	542	89	
	집합	3	5		10	16	16	13	
생성 (작성)	일반	307	329	294	380	251	237	-70	
	집합	3	5			16	16	13	
소멸 (말소)	일반	146	158	183	204	239	305	159	
	집합				10				

### 건축물대장 이용실적

(단위 : 건)

구 분	2007년	2008년	2009년	2010년	2011년	2012년	증감내역	비 고
건축물대장 발급	7,636	8,785	10,036	7,664	13,896	12,314	4,678	

### 건축물 용도변경 실적

(단위 : 건)

구 분	2007년	2008년	2009년	2010년	2011년	2012년	증감내역	비 고
용도변경	210	126	25	41	29	75	-135	

## 제5절 재난관리

### 1. 재난종합상황실 운영

#### 가. 목적

재난 및 안전관리기본법 제19조 및 삼척시민방위재난종합상황실운영 규정에 의거 재난상황 보고를 신속히 수행하고 종합적인 상황관리를 통하여 재난에 신속하고도 효율적으로 대처하기 위하여 재난안전관리과에 삼척시재난종합상황실을 설치·운영하고 있다.

#### 나. 운영

재난종합상황실은 재난단계별·규모별로 별도의 상황실 근무자를 지정하여 근무를 하게 된다.

즉, 평시에는 주간근무자 2명, 야간근무자 2명으로 구성되며, 주간근무자는 재난안전관리과 직원이 기존업무를 보면서 상황실 업무를 함께 하는 형식으로 운영되고,

야간근무자의 경우는 별도의 당직명령에 의거 매달 재난종합상황실 근무자를 지정하여 운영한다.

재난종합상황실 근무자의 임무는 각종 재난사고 상황의 접수 확인, 재난 발생 시 재난유형별·규모별 피해내용 등을 판단하여 계통보고하고, 재난사고를 유관 기관에 전파 및 초동조치를 취함은 물론,

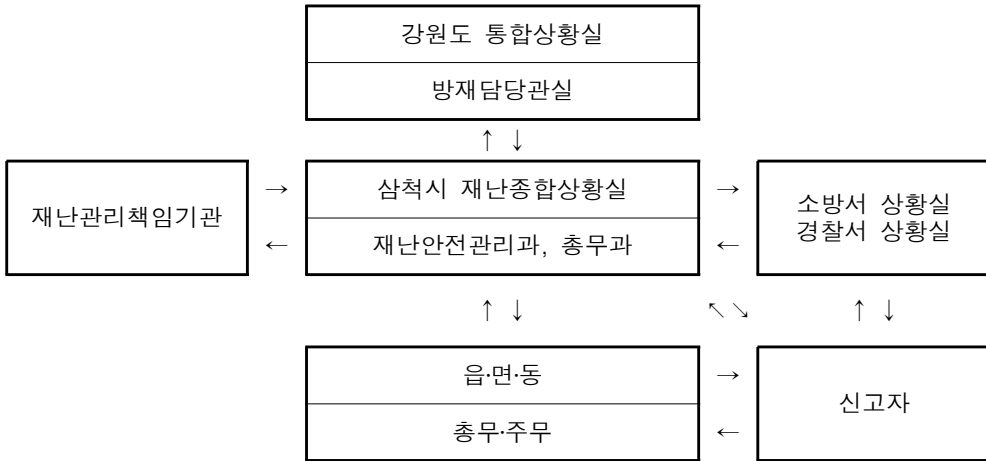
재난관련 정보의 신속하고 효율적인 수집·전파, 재난관련 부서별 정보내용에 따른 안전조치사항의 신속한 이행 등의 임무를 수행하게 된다.

재난상황실 근무자의 근무시간은 주간근무자는 09:00~18:00까지, 야간근무자는 18:00부터 익일 09:00까지이고, 근무 당일 상황근무자는 근무시간 개시 30분 전에 재난안전관리과장에게 신고 후 근무에 임하고 근무교대시 상황업무를 명확히 인수·인계하여야 한다.

재난상황보고의 종류는 즉보, 일일보고로 구분되며, 즉보는 재난사고 등 긴급을 요하는 사항에 대하여 작성하고, 일일보고는 관내 재난사고와 관련한 전반적인 사항과 주요재난사고 등에 관한 조치사항을 작성하여 재난안전관리과장(재난관련과장 포함), 경제건설국장, 부시장에게 보고한다.



## 재난종합상황실 상황관리체계도



## 2. 재난상황관리 및 수습·복구체계 확립

### 가. 재난 상황관리체계 확립

재난발생시 단계별·유형별 비상근무체계를 확립하고, 재난의 조기 수습 및 복구활동을 통하여 시민의 생명과 재산을 보호하기 위하여 1996년 7월 31일 재난 종합상황실을 설치하여 24시간 재난상황관리체제를 유지하고 있으며, 중요재난 상황 발생시에는 강원도, 소방방재청, 행정안전부 및 유관기관 등에 동시(즉시) 보고·전파한다.

다음은 2011년부터 2012년까지 최근 2년 동안 발생한 연도별 재난사고 발생 현황이다.

### 연도별 재난사고 발생현황

연도별	재난유형별 구분		계	화재	산불	교통	해난	기타
2011	건 수		340	153	3	85	12	87
	피해 상황	인명(명)	180	5		64	24	87
		재산(천원)	45		42			3
2012	건 수		625	120	2	364	57	82
	피해 상황	인명(명)	859	61	0	693	2	66
		재산(백만원)	3,463	1,737	19		176	1,531

## 나. 안전관리위원회운영

재난 및 안전관리기본법 제11조와 삼척시안전관리위원회운영조례(2005. 1.10. 제정)에 의거 삼척시안전관리위원회를 구성하였으며, 안전관리위원회의 기능은 당해 지역에 있어서의 재난관리정책의 심의·총괄·조정, 당해 지역의 재난 관리계획 심의·의결, 당해 지역의 안전문화운동 추진계획 심의, 당해 지역에 소재하는 재난관리 책임기관이 수행하는 재난관리업무의 협의·조정, 법령 및 조례에 의하여 당해 지역위원회의 권한에 속하는 사항의 처리, 기타 지역위원회의 위원장이 부의하는 안건 등을 심의한다.

### 〈 삼척시안전관리위원회 위원현황 〉

위원회 직 위	기관·단체명	직위	비고
계	23명		
위원장	삼척시청	시장	당연직
위 원	삼척소방서	서장	"
위 원	삼척경찰서	서장	"
위 원	육군 제1902부대	59연대장	"
위 원	강원도삼척교육지원청	교육장	"
위 원	동해해양경찰서	서장	"
위 원	강원대학교 삼척캠퍼스	부총장	"
위 원	삼척국유림관리소	소장	"
위 원	도계역	역장	"
위 원	삼척우체국	국장	"
위 원	강원도환동해본부 삼척사무소	소장	"
위 원	동해기상대	대장	"
위 원	지방공사 강원도삼척의료원	원장	"
위 원	한국전력공사 삼척지사	지사장	"
위 원	KT 삼척지사	지사장	"
위 원	대한석탄공사 도계광업소	소장	"
위 원	(주)경동 상덕광업소	소장	"
위 원	농협중앙회 삼척시지부	지부장	"
위 원	삼척수산업협동조합	조합장	"
위 원	한국가스안전공사 강원영동지사	지사장	"
위 원	삼척시청	부시장	"
위 원	삼척시청	총무사회국장	"
위 원	삼척시청	경제건설국장	"

## 안전관리위원회 기관·단체별 협조사항

기관·단체명	협조. 지원 사항
◦ 삼척소방서	◦ 현장지휘소 설치운영, 인력 및 장비지원
	◦ 사고현장 긴급구조 지휘, 통제
◦ 삼척경찰서	◦ 현장 및 주변 교통통제
	◦ 현장 통제 및 경비(경계구역, 보도통제선)
◦ 육군 제1902부대	◦ 인력 및 장비지원
◦ 강원도삼척교육지원청	◦ 안전문화정착을 위한 학생교육
◦ 동해해양경찰서	◦ 인력 및 장비지원(헬기, 방제정 등)
◦ 강원대학교 삼척캠퍼스	◦ 안전문화 정착을 위한 학생 교육
◦ 삼척국유림관리소	◦ 산불발생시 진화 및 장비지원
◦ 도계역	◦ 인력 및 장비지원
◦ 삼척우체국	◦ 재난관리 업무지원 협조
◦ 강원도 환동해본부 삼척사무소	◦ 재난사고시 인력 및 장비지원
◦ 동해기상대	◦ 기상상황 통보 및 재난업무 지원
◦ 지방공사 강원도삼척의료원	◦ 응급의료 인력 및 장비지원
◦ 한국전력공사 삼척지사	◦ 단전, 전력공급(조명시설 설치 등)
◦ KT삼척지사	◦ 긴급전화 가설
◦ 대한석탄공사 도계광업소	◦ 인력 및 장비지원
◦ (주)경동 상덕광업소	◦ 인력 및 장비지원
◦ 농협중앙회 삼척시지부	◦ 재난관리업무 지원협조
◦ 삼척수산업협동조합	◦ 재난관리업무 지원협조
◦ 한국가스안전공사 강원영동지사	◦ 가스차단공급 및 안전관리 지도

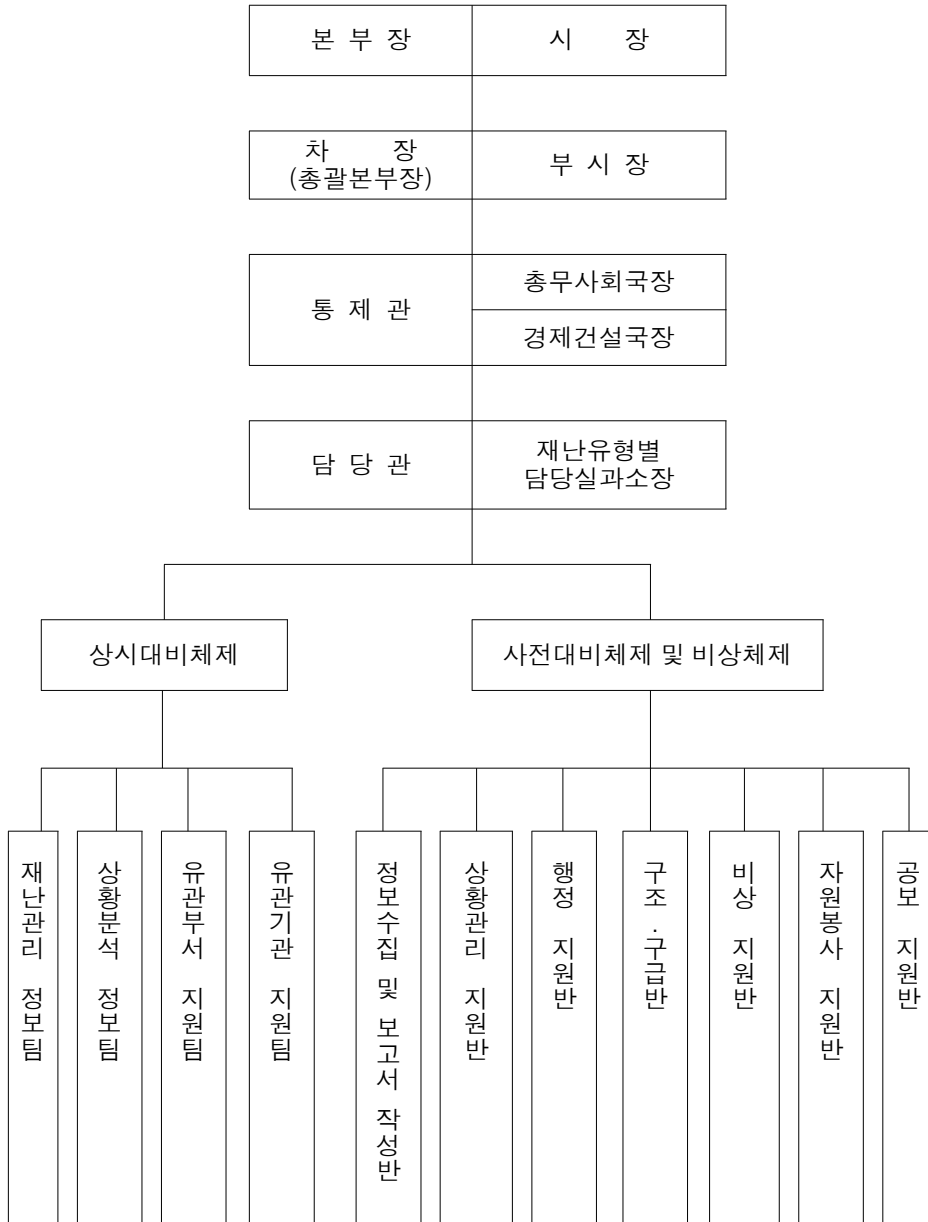
### 다. 재난안전대책본부운영

재난 및 안전관리기본법 제16조와 삼척시 재난안전대책본부 운영조례 (2005.01.10.제정)에 의거 재난이 발생하거나 발생할 우려가 현저한 때에는 재난 안전대책본부를 설치하여 운영한다.

재난안전대책본부에서는 재난의 예방에 필요한 조치, 재난발생시 수습에 관한 업무 총괄, 지방행정기관에 행정·재정상의 필요한 업무협조 요청, 재난관리책임 기관에 재난수습에 필요한 인력파견 요청 등의 기능을 수행하게 된다.

### 삼척시 재난안전대책본부 편성표

#### 가) 조직구성



나) 실무반별 임무

① 상시대비체제의 실무반 편성기준

구 분	반 별 임 무
반 장	삼척시재난안전대책본부 종합상황실 업무 총괄
재난정보 관 리 팀 (2인)	1. 재난및안전관리기본법 제3조제1호의 규정에 의한 재난에 대한 정보의 수집·전파, 상황관리 및 총괄조정 2. 기상상황 등 재난진행상황 파악 및 전달·처리 3. 재난정보 수집·분석 4. 재난 대응·응급복구 상황에 관한 자료수집·관리 5. 기타 재난예방대책에 필요한 사항
상황분석 판 단 팀 (1인)	1. 상시 모니터링시스템 구축·운영 2. 재난의 예측 및 분석관리 3. 재난피해정보의 수집·분석 및 전파 4. 국내 언론보도 등 재난정보 수집·분석
유관부서 지 원 팀 (5인)	<건설 관련부서> 1. 붕괴우려 시설물, 방재시설물, 재해우려지역 사전점검 및 재해예방조치 2. 수방자재 및 응급복구장비 동원체제 구축 및 지원계획 수립 <보건위생, 환경 및 녹지 관련부서> 1. 수해지역 의료·방역활동 체제 및 사상자 구호·처리 체제 구축 2. 재해지역 수해쓰레기, 해양 부유쓰레기 수거대책 수립 3. 절개지 등 산사태 우려지역, 공원, 녹지시설물 사전점검 및 재해예방조치
유관부서 지 원 팀 (5인)	<주민생활지원, 사회복지 및 여성정책 관련부서> 1. 이재민 수용시설 사전점검 및 재해구호 비축물자 관리 2. 자원봉사자 협조체제 및 여성단체 응급지원체제 구축 <경제·통상 및 노사 관련부서> 1. 유동업체·외국인투자시설 및 공장시설 피해예방홍보 및 지원대책 수립 <농정 및 수산 관련부서> 1. 농경지·농작물·수산증양식시설·어항 등 피해 사전 예방조치 <관광개발 및 동굴관리부서 > 1. 군립공원 입산통제 및 등산객 관리 등
유관기관 지 원 팀 (6인)	<한전, 수자원공사, 한국수력원자력(주), 한국농촌공사 강릉지사> 1. 댐 및 저수지 관리현황 파악·분석 및 전파 등 <정선, 강릉 국도유지관리사무소> 1. 고속도로 교통통제 상황 파악 및 전파 등

※ 근무방법

- 재난정보관리팀 및 상황분석판단팀 : 24시간 3교대 근무 원칙
- 유관부서 지원팀 : 상황실에서 상시 주간근무하며 소관업무 추진
- 유관기관 지원팀 : 각 기관에서 소관분야 업무추진 및 상시 연락체제구축
- 화재정보 수집·분석팀은 별도 운영

② 사전대비체제 및 비상단계의 실무반 편성기준

구 분		반 별 임 무
총괄조정관		삼척시본부장·차장 보좌 및 비상단계에서 상황업무 총괄
통 제 관		삼척시본부장·차장 및 총괄조정관 보좌, 준비단계에서 상황업무총괄
종합상황실장		삼척시본부장·차장, 총괄조정관 및 통제관 보좌, 종합상황실운영실무 총괄
상 황 총 괄	정보수집 및 보고서 작성반	정보수집·보고서작성 및 상황분석 판단업무 총괄
		<ol style="list-style-type: none"> <li>1. 일일상황보고서 작성보고 및 상황일지 작성</li> <li>2. 주요인사 종합상황실 방문시 보고서 작성</li> <li>3. 국가안전관리정보시스템을 활용한 피해상황 등 파악</li> <li>4. 기상상황 등 재난의 예측·분석관리 및 전파</li> <li>5. 기상 및 수습대처관련 특별지시사항</li> <li>6. 피해정보 수집·보고 및 해외 재난정보 수집·분석</li> <li>7. 긴급상황 관리 (즉보상황 처리: 인명구조, 인명피해, 교통두절 상황 등)</li> <li>8. 재난진행상황 파악·전달·처리 및 사전예방조치</li> </ol>
	반장	상황관리지원 업무 총괄
상 황 관 리 지 원 반	관 리 지 원 팀	<ol style="list-style-type: none"> <li>1. 주요인사 현장방문시 보고자료작성</li> <li>2. 현장상황지원 파견·관리 및 중앙수습지원단 운영 지원</li> <li>3. 상황실 회의 및 보고회관련 장비운영</li> <li>4. 상황근무자 식사·야식 등 후생·복지</li> </ol>
	상 황 분 석 판 단 팀	<ol style="list-style-type: none"> <li>1. 상황판단회의 개최 및 대처계획 수립보고</li> <li>2. 상시모니터링시스템 구축·운영 및 TV방송 모니터링</li> <li>3. 삼척시본부장 특별지시사항 처리</li> <li>4. 관계기관 근무자 파견요청</li> <li>5. 재난피해 분석·판단 및 민심동향, 미담사례 등 확인</li> <li>6. 각종 여론·정보수집, 민원처리 등</li> </ol>

구 분		반 별 임 무
행 정 지원반	행정지원업무 총괄	
	1. 주요인사 방문시 의전업무 2. 상황근무자 근무명령 및 복무단속	
구 조 구급반	구조·구급 업무는 삼척시긴급구조통제단에서 전담하여 추진하되, 종합상황실과의 원활한 업무연계를 위하여 삼척시긴급구조통제단 소속직원이 연락관으로서 종합 상황실 상주근무	
비 상 지원반	재난관련 비상지원업무 총괄	
	1. 국가안전관리정보시스템을 활용한 응급복구 및 구호 상황 파악 2. 각 일선지방행정기관 및 시군구 응급복구 현황 파악 3. 재난구호활동본부 및 구호지원반 설치운영지도 4. 이재민수용시설 지정 및 구호센터 설치운영 지도·확인 5. 사망·실종자유족 대책, 응급생계구호 실시 6. 부상자 의료지원 및 기동의료반 편성운영 지도·확인 7. 침수지역 및 이재민 집단급식소 위생관리 지도·확인 8. 전염병 예방을 위한 방역소독 및 기동방역반 편성운영 9. 재난쓰레기 수거처리 및 임시적치장 설치운영 지도·확인 10. 응급복구를 위한 전문인력, 자재·장비확보 지도·확인 및 군병력·장비지원 협조요청 11. 국민생활 필수시설 응급복구 추진상황 지도·확인 12. 도로·교량, 하천, 항만, 어항, 수리시설, 철도, 사회 공공시설 등 응급복구 추진상황 지도·확인 13. 해양·수산시설 응급복구 및 선박·출입항 통제 14. 고립지역 긴급수송로 개설 및 수송차량 확보 15. 정전피해 복구 및 통신두절지역의 이동용 통신시설	
자 원 보 사 지 원 반	자원봉사지원업무 총괄 1. 자원봉사센터 설치 운영 및 지도·확인 2. 사유시설 응급복구 등 대민지원활동 추진 3. 수해주택 안전점검 및 무상수리 등 추진	
공 보 지 원 반	반 장	보도지원 및 공보업무 총괄
	보 도 지 원 팀	1. 재난상황별 국민행동요령 홍보 2. 재난 예·경보 발령사항 등의 전파 (TV·라디오·CATV생방송 및 자막방송, KBS재난방송 등) 3. 재난수습을 위한 보도지원 (현장대변인, 공동취재단 구성 및 프레스센터 설치지원 등) 4. 각종보도자료 작성 배포 및 재난현장 취재지원 5. TV·라디오·신문사 등이 요청하는 각종 자료수집 및 제공
	공보팀	1. 각종 TV·라디오 인터뷰 전담 2. TV 자막방송 요청 전담

## 《 2011년도 주요 재난사례 》

### ◆ 2011년 2월 폭설

- 기 간 : 2011. 2. 11. ~ 2. 14
- 장 소 : 삼척시 전역
- 주요내용

○ 적설량 누계 : 기간 2011. 2. 11.(02:50) ~ 2.14.(19:30)

구분	동지역	도계	원덕	근덕	하장	노곡	미로	가곡	신기	비고
적설량 누계	155	102	144	122	52.5	139	174	169	133	

※ 동해안 최대 적설량 : 174cm (미로면 소재지)

- 장비동원 현황 : 총 2,989대)
- 인력동원 현황 : 총 25,809명
- 제설자재 투입현황 : 총 모래 1,240m<sup>3</sup>, 염화칼슘 109ton 소금 7ton
- 시설물 피해내역 : 총 268건 / 6,636백만원

### ◆ 화재사고

- 일 시 : 2011. 4. 1(14:10)
- 장 소 : 노곡면 상군천리 83대지
- 사고원인 : 미상
- 사고내용 : 창고화재로 산으로 비화
- 피해내용
  - 인명피해 : 없음
  - 재산피해 : 0.5ha(27,545천원)

## 《 2012년도 주요 재난사례 》

### ◆ 수난사고

- 일 시 : 2012. 1. 20.(13:53)
- 장 소 : 삼척시 원덕읍 임원리 산220-1근처 갯바위
- 사고내용 : 낚시하다가 1명이 낙상 구조하려다 2명 모두 바다에 빠짐
- 피해내용
  - 인명피해 : 2명(실종 2 ⇒사망 2)

### ◆ 도계 은총교회 가스폭발사고

- 일 시 : 2012. 7. 15.(09:47)
- 장 소 : 삼척시 도계읍 고사리 55-1 은총교회 앞 교육관
- 사고원인 : 가스 취급부주의



- 사고내용 : 쉼터 교육참석 학생 간식준비중 가스폭발
- 피해내용
  - 인명피해 : 10명(사망 1명 중상 9명)

◆ 산악사고

- 일 시 : 2012. 7. 25.(19:45)
- 장 소 : 삼척시 가곡면 덕풍계곡
- 사고원인 : 등산수칙 부주의
- 사고내용 : 등산중 길을 잃은 채 산속 고립 12시간만에 소방헬기로 구조
- 피해내용
  - 인명피해 : 없음(영국인 1명 포함 2명 구조)

◆ 남양동 가스폭발사고

- 일 시 : 2012. 8. 17.(06:57)
- 장 소 : 삼척시 남양동 55-48번지 일원
- 사고원인 : 가스폭발추정(원인미상)
- 사고내용 : 가스폭발로 추정되는 건물폭발사고로 인해 피해반경 350m의 상가, 자동차, 인명피해 발생
- 피해내용
  - 인명피해 : 42명(사망 1명, 중상 3명, 경상 38명) 225백만원
  - 재산피해 : 건물 81동 182개소 1,567백만원  
차량 27대 44백만원

《 2011년도 재난사고 일지 》

[화재, 산불, 교통, 재난, 기타사고]

(단위 : 천원)

발생일시	사고유형	위 치	사고원인	피해내용	재 산 피해액
2011.2.11 ~ 2.14	폭설	삼척시 전역	폭설	268건	6,636,000 천원
2011. 2.16	붕괴사고	남양동 267번지 동부고속터미널	폭설로 인한 2차피해 터미널 옥상전면 벽체붕괴	부상 1	
2011. 3. 3	화재	하장면 장전리 1반 목조주택	불상(조사중)	사망1 중상1	목조주택 63.72㎡
2011. 3. 12	압사	도계 경동광업소 황조갱 5사갱 7편 53운반 채탄지점	안전부주의 추정	사망1	
2011. 4. 1	화재	노곡면 상군천리 83대지	창고화재로 인해 산으로 비화		27,545 천원
2011. 4. 9	화재	남양동 축협창고앞	차량엔진 전기합선에 의한 화염		1,540천원

발생일시	사고유형	위 치	사고원인	피해내용	재 산 피해액
2011. 4. 11	화재	강원대학교 삼척캠퍼스 기숙사	불상(조사중)		115만원
2011. 4. 13	화재	도계읍 고사리 전9번지	어린이불장난		8,151천원
2011. 5. 13	교통사고	신기면 신기리 용천주유소 앞	차량충돌	사망1 부상1	차량반파
2011. 5. 15	화재	노곡면 상마음리 257전	쓰레기 소각		500㎡건물
2011. 5. 18	기타	도계읍 차구리	안전부주의 추정	사망1	
2011. 6. 12	화재	성내동 78-6	입산자실화추정		4,382천원
2011. 7. 24	기타	정하동 이사부공원 뒤 방파제	안전부주의 추정	부상1	
2011, 7, 30	교통사고	삼척시 도계읍 신리에서 원덕(가 곡)방향 지방도 424호선 노상	차량충돌	경상1	
2011. 8. 23	교통사고	삼척시 교동 굴다리 사거리 노상	조사중	사망1 부상2	
2011. 9. 3	기타	근덕 대진항 조선소 신축현장	강풍	경상1	
2011. 9. 5	월파	원덕읍 월천3리 해안도로	월파로 인한 해안도로 및 민가 침수		
2011. 9. 18	낙 석	노곡면 상반천리 마을회관 인근 424지방도 구간	낙석		
2011. 10. 2	교통사고	도계읍 구사리 미인폭포	운전부주의 추정	사망1 중상1	승용차1대
2011. 10. 25	교통사고	삼척시 원덕읍 기곡1리 2번	운전부주의 추정	사망1	
2011. 10. 28	화재	원덕읍 갈남1리 6반 180-1번지	미상	주택2동 전소	
2011. 11. 20	수난사고	정라동 방파제	방파제에서 추락	사망1	
2011. 12. 15	화재	근덕면 하맹방리 832	굴뚝 아궁이 가연물 근접방치로 인한 화재		2,205천원
2011. 12. 17	교통사고	미로면 신도로 무사고 38국도	운전부주의	경상2	
2011. 12. 24	화재	근덕면 교곡3리 903번지 감나무골	미 상		면적66㎡
2011. 12. 27	전복사고	하장면 장전3거리	운전부주의	사망1	

## 《 2012년도 재난사고 일지》

[화재, 산불, 교통, 재난, 기타사고]

(단위 : 천원)

발생일시	사고유형	위 치	사고원인	피해내용	재 산 피해액
2012. 1. 1	교통사고	도계읍 고사리 136-1 소달초등학교인근	안전사고 부주의	경상 1	
2012. 1. 14	인명사고	미로면 사둔1리 아산	소형과도차량조작중 추락	사망1	
2012. 1. 20	수난사고	원덕읍 임원리 산220-1 근처 갯바위	낙시중 1명이 낙상, 구조하려다 같이 빠짐	사망2	
2012. 2. 3	화재	삼척시 교동 201-1번지	전기합선추정	건물피해	3천만원
2012. 2. 10	화재	성내동 123(근산)	방화(묘지주변소각)		
2012. 2. 13	화재	도계읍 전두리 51-1번지내	정화모터펌프 과열추정		150만원
2012. 2. 14	교통사고	근덕면 동막리 산 193-2(공가)	덤프전복	경상 1	
2012. 2. 16	수난사고	원덕읍 임원리 방파제	낙시중 추락사의심	사망1	
2012. 2. 18	사망사고	삼척시 남양동 124	조사중	사망 1	
2012. 2. 19	화재	하장면 어리턱골	농산물 소각		
2012. 2. 22	교통사고	노곡면 상군천리 (군도6호선 도로상)	운전부주의 추정		
2012. 3. 3	추락사고 (사망)	신기면 사무소 앞 다리 추락	조사중	사망 1	
2012. 3. 5	화재	근덕면 교가리 637-1	조사중	5명 소실	150천원
2012. 3. 16	화재	삼척시 정상동 121-1 (동화4차 아파트 1층)	조사중	부상 1	200천원
2012. 3. 26	화재	근덕면 동막리93 (동막개발 : 레미콘공장)	유류고 화재		
2012. 3. 29	화재	도계읍 심포리 산111-21도	미상	벌통소실 (200통)	35,200 천원
2012. 4. 2	화재	근덕면 동막리 산36-3도	담뱃불추정	10m <sup>2</sup>	10m <sup>2</sup>
2012. 4. 3	월파	한국가스공사 사업장 일원	월파현상발생	도로구간내 일부파손	
2012. 4. 7	화재	원덕읍 가곡천로 2948-213	전기합선 추정	주택전소	7,383 천원
2012. 4. 8	건물피해	도계2리7반 양지사택 및 양지사 택앞 도로	슬레이트지붕이날려 주차된차 앞유리파손	앞유리파손	
2012. 4. 8	교통사고	삼척시 정리동	덤프트럭 자전거충돌	사망 1	

발생일시	사고유형	위 치	사고원인	피해내용	재 산 피해액
2012. 4. 10	교통사고	신기면 신기리 141-3	2.5톤차량 가드레일충돌	경상 1	
2012. 4. 15	화 재	도계읍 상덕리 산1번지 속칭 정거리제	미상	0.3ha	
2012. 4. 17	교통사고	도계읍 마교리 38국도 도계육교 남단입구 노상	운전부주의 추정	사망 1	
2012. 4. 24	자살	정상동 새천년도로 조각공원 인근	자살추정	사망 1	
2012. 4. 29	교통사고	월천터널	차량전복	경미 1	
2012. 4. 29	구조사건	원덕호산 158-1	단순사고 (화장실에 갇힘)	문개방 상황종료	
2012. 4. 30	화재	마달동 95	아파트화재	아파트화재	
2012. 5. 1	화재	가곡면 탕곡리 산 41	입산자 실화(추정)	피해면적 0.12ha	
2012. 5. 6	화재	원덕읍 호산리 288-8	발화열원:전기적아크(단 락)전선피복	간이창고화 재	
2012. 5. 6	산악사고	미로면 천은사에서 선운산 등산로 1km지점	변사체 바위에 매달려 있는 상황	사망 1	
2012. 5. 9	어선사고 (해상침수)	근덕면 덕산해수욕장 동방 1마일 해상	높은 고파랑으로 선수가 침수	어선기관 및 장비 침수	
2012. 5. 12	추락자구조	임원항 북방파제 앞 항내	임원항 항내에 엎드려 표류중에 있다고함	사망1	
2012. 5. 27	화 재	미로면 고천리 594번지	기타(낙뢰추정)	100㎡	
2012. 5. 28	화 재	하장면 갈천리	기타(낙뢰추정)	100㎡	
2012. 5. 31	교통사고	정상동 영진아파트앞 주유소 앞 도로	운전부주의 전복사고	경상 1	
2012. 6. 3	교통사고	삼척시 정리동 344-3	운전부주의	경상 1	
2012. 6. 3	산악사고	원덕읍 가곡면 풍곡리 덕풍계곡 1용소인근	낙상(하산도중 우측발목 골절)	경상1	
2012. 6. 8	교통사고	가곡면 탕곡리 산94	차 도로옆 전복	경상1	
2012. 6. 13	산악사고	가곡면 풍곡리 산76-9	덕풍계곡 1용소 조금위 일행 다리골절	다리골절 1명	
2012. 6. 16	교통사고	삼척시 남양동 55-117	운전미숙 추정	사망1, 중상 1명, 경상3 명	
2012. 6. 16	교통사고	가곡면 오저리 산81-1	팔목이탈	부상1명	
2012. 6. 22	화재	삼척시 남양동 14-3	담배꽂초 (추정)	콘테이너 내부소실	4,500 천원

발생일시	사고유형	위 치	사고원인	피해내용	재 산 피해액
2012. 6. 23	교통사고	원덕읍 갈남리 산103-3	조사중	중상2 경상2	
2012. 6. 30	교통사고	도계읍 마교리 산65-11(동원고 물상, 창고)	승용차 가드레일 단독사고	경상1	
2012. 7. 8	산악사고	가곡면 풍곡리 산76-9 제3용소에서 500m아래지점	추락	경상1	
2012. 7. 15	가스폭발	삼척시 도계읍 고사리 55-1 (은총교회 앞 교육관)	가스취급부주의 추정	중,경상포 함(10명)	
2012. 7. 16	사망사고	삼척시 성내동	질식사 목에 음식물이 걸림	사망 1	
2012. 7. 22	수난사고	삼척시 승공마을 해수욕장	구조중 익수사고	사망 1	
2012. 7. 25	산악사고	삼척시 가곡면 덕풍계곡	등산중 조난	구조 2	
2012. 7. 26	수난사고	삼척시 하장면 속암리 산99	수영중 익수사고	사망1	
2012. 7. 28	수난사고	삼척시 원덕읍 노경리 510-11번 지선 하천	어로행위중 익사	사망1	
2012. 7. 29	수난사고	삼척시 원덕읍 가곡1리 3반 등천배하천	구조중 익수사고	의식불명	
2012. 7. 31	기타	삼척시 신기면 신기리 142-1	축사 옹벽위에서 추락	사망1	
2012. 8. 5	수난사고	삼척시 근덕면 맹방해수욕장	조개채취중 익수	사망1	
2012. 8. 5	수난사고	삼척시 교동 5-4 작은후진위	해산물채취중 익수	사망1	
2012. 8. 6	안전사고	삼척시 교동 후진해수욕장	세탁기 가동중 오픈팔 절단	중상1	
2012. 8. 12	차량사고	삼척시 하장면 용연리 85	운전부주의 추정	경상1 중상1	
2012. 8. 17	가스폭발	삼척시 남양동 55-48	가스폭발추정	중상4 경상23	
2012. 8. 18	등산사고	삼척시 가곡면 덕풍계곡 제2용소골	등산중 15미터 낙상	사망1	
2012. 9. 2	수난사고	삼척시 근덕면 용화리 8-3 용화 해수욕장인근	음주후 익수	사망 1	
2012. 9. 8	차량화재	삼척시 정라동	원인조사중	사망 2	
2012. 9. 16	기타사고	삼척시 남양동 334-6	자살추정	사망 1	
2012. 11. 3	기타	삼척시 근덕면 장호1리 해안가 부근 갯바위	번사체 발견	사망 1	
2012. 12.12	교통사고	삼척시 원덕읍 산양서원1길 89	운전부주의 추정	중상3 경상1	
2012. 12.26	산불사고	삼척시 가곡면 오목리 120-3	쓰레기 소각		

라. 재난 위험 시설물 안전관리 및 실태 점검

〈 2011년 안전점검 실적현황 〉

(단위 : 개소/건수)

일련 번호	점검명	대상시설	점검기간	점 검 시설수	지적 건수	조치결과	
						완료	조치중
	합 계			922	58	58	
1	설날대비 재난취약시설 안전점검	다중이용시설 등	'11.1.18 ~1.25	40	3	3	
2	해빙기안전관리대책추진	건설공사장, 낙석 위험지역,기타시설	'11.2.10 ~3.10	402	-	-	
3	폭설위험건축물 안전점검	삼척중앙시장	11.3.04	1	2	2	
4	삼척맹방유채꽃 축제장 안전점검	유채꽃축제장	'11.4.14	1	4	4	
5	우기대비 대형공사장등 재난취약시설 안전점검	대형공사장 등	'11.5.30 ~6.10	27	18	18	
6	여름철 물놀이 안전사고 사전대비 특별점검	해수욕장 등	'11.5.28 ~5.31	23	2	2	
7	골프장 영구저류지 일제점검 및 안전점검	골프장 2개소	'11.6.16	2	1	1	
8	상반기특정관리대상시설 안전점검	특정 관리대상 시설물	'11.5.24 ~6.30	372	-	-	
9	삼척장호어촌체험축제 안전점검	장호체험축제장	'11.7.29	1	4	4	
10	삼척 동해왕 이사부 역사문화축전 안전점검	이사부광장	'11.8.04	1	7	7	
11	추석연휴대비 재난취약시설 안전점검	재난취약시설	'11.8.26 ~9.05	45	5	5	
12	삼척시민의날 행사장 안전점검	행사장	'11.10.14	1	2	2	
13	가을철 주요 관광지 안전점검	관광지	'11.10.19 ~ 10.31.	3	8	8	
14	삼척평생학습축제 행사장 안전점검	축제행사장	'11.11.04.	1	1	1	
15	전국바다낚시대회 행사장 안전점검	대회행사장	'11.11.11.	1	1	1	
16	2012 임진년 삼척해맞이 행사 안전점검	해맞이행사장	'11.12.31.	1	-	-	

〈 2012년 안전점검 실적현황 〉

(단위 : 개소/건수)

일련 번호	점검명	대상시설	점검기간	점 검 시설수	지적 건수	조치결과	
						완료	조치중
	합 계			779	40	40	
1	설날대비 재난취약시설 안전점검	종합여객시설 판매시설 공연·전시시설 등	'12.1.10 ~1.17	34	3	3	
2	삼척정월대보름제 축제행사장 안전점검	대보름축제장	'12.2.02	1	2	2	
3	해빙기안전관리대책추진	건설공사장, 낙석 위험지역,기타시설	'12.2.10 ~3.01	299	-	-	
4	황영조국제마라톤대회 안전점검	마라톤대회장	'12.4.06	1	2	2	
5	삼척맹방유채꽃 축제장 안전점검	유채꽃축제장	'12.4.12	1	7	7	
6	우기대비 대형공사장등 재난취약시설 안전점검	대형공사장 등	'12.5.14 ~5.25	6	1	1	
7	상반기 특정관리대상시설 안전점검	특정관리대상 시설물	'12.6.01 ~6.30	352	-	-	
8	상반기 시특법대상시설 안전점검	시특법대상 시설물	'12.5.14 ~6.30	34	-	-	
9	삼척장호어촌체험축제 안전점검	장호체험축제장	'12.7.26 ~7.27	1	5	5	
10	국군방송 위문열차공연 안전점검	위문열차공연장	'12.7.31	1	2	2	
11	삼척 동해왕 이사부 역사문화축전 안전점검	이사부광장	'12.8.02 ~8.03	1	2	2	
12	삼척청정해변 하이원 칼라콘서트 안전점검	칼라콘서트장	'12.8.10	1	1	1	
13	추석연휴대비 재난취약시설 안전점검	재난취약시설	'12.9.12 ~9.20	42	12	12	
14	삼척왕의 코스모스축제장 안전점검	코스모스축제장	'12.10.11 ~10.14	1	2	2	
15	남양동 사고건물 특정관리대상시설 안전점검	남양동	'12.9.25 ~ 10.19.	1	-	-	
16	삼척시장배 전국바다 낚시대회 안전점검	대회장	'12.11.09.	1	-	-	
17	시민화합 한마당 축제 안전점검	한마당축제행사장	'12.12.21.	1	1	1	
18	2013 기사년 삼척해맞이 행사 안전점검	해맞이행사장	'12.12.31.	1	-	-	

### 3. 재해예방 및 수해 상습지 개선사업

우리시는 타 지역보다 기온이 낮고 결빙기간이 오래 지속되는 산악기후의 영향을 많이 받아 기후의 급격한 변화를 수반하여 뜻밖의 재난을 많이 입고 있으므로, 시에서는 2002~2004년 발생한 대규모 수해를 교훈삼아 “재해사전대비대책”을 적극 추진하여 12개 읍면동 302명의 지역자율방재단을 조직하였고, 배수펌프장의 설치, 재해위험지구에 대한 개선사업등을 실시하여 재해예방에 힘쓰고 있다.

또한, 수해발생시 신속한 응급복구를 위하여 수방자재 확보 및 유관기관 협조체제 강화에 주력하여 대형 자연재난을 미연에 방지할 수 있도록 재해예방대책 준비에 철저를 기하고 있다.

#### 【 재해예방을 위한 인프라 구축 】

- 배수펌프장설치 : 2개소
  - 시가지지구(공정률 100% 2012년 2월 15일 준공)
  - 사직지구 (공정률 95% 2013년 4월 30일 준공예정)
- 영진안 관광지 조성사업(정라재해위험지구 정비사업)
  - 2012년 5월 착공
- 재해위험지구정비
  - 절골재해위험지구 정비(기본 및 실시설계용역 추진)
  - 흥전재해위험지구 정비(기본 및 실시설계용역 착공)
- 재해예경보시설 확충 : 재해상황문자전광판 3개소 교체,  
안전관리사각지대 CCTV 구축 2개소