




<h1>보도자료</h1>	보도일시	2020. 9. 9.(수) 08:00	 통계청 강원지방통계지청
	배포일시	2020. 9. 9.(수) 08:00	
	담당부서	강원지방통계지청 경제사회조사과	
	담당자	과 장: 송호석(033-258-3653) 팀 장: 권정숙(033-258-3655)	

2020년 8월

# 강 원 도 고 용 동 향

## 일 리 두 기

- 이 자료는 전국 표본조사구내 약 34,800가구 중 강원지역 2,200가구의 15세 이상 가구원을 대상으로 2020년 8월 9일부터 15일까지 1주간의 경제활동상태를 강원지방통계지청에서 조사한 결과임
  - 등록센서스에 기반한 인구추계 결과를 바탕으로 2000~2017년간 원계열 자료를 소급보정 하였으며, 2018년 1월 자료부터 소급보정 결과를 반영하여 공표하고 있음
  - 제10차 한국표준산업분류 및 제7차 한국표준직업분류의 개정사항을 반영하여 2013~2017년간 원계열 자료를 소급보정 하였으며, 2018년 1월 자료부터 신분류에 따라 결과를 공표하고 있음
  - 2019년 1월 자료부터 2018년 계열을 추가하여 계절조정인자를 재작성 하게 됨에 따라, 1999년 6월 이후 계절조정 자료를 보정하였음
  - 52시간 근로시간제 시행으로 2018년 8월 고용동향 자료 공표부터 취업 시간 부분이 변경되었음
- 가구를 대상으로 노동의 공급측면을 평가하는 조사이므로, 사업체를 대상으로 수요측면을 파악하는 조사와 조사목적, 조사대상 등이 서로 달라 자료 이용시 유의하여야 함
- 본문에 수록된 자료는 통계청 홈페이지(<http://kostat.go.kr>), 강원지방통계지청 홈페이지(<http://kostat.go.kr/gw>) 및 국가통계포털(<http://kosis.kr>)을 통해 이용하실 수 있습니다.
  - 통계표에 수록된 자료는 반올림되었으므로 전체 수치와 표내의 합계가 일치하지 않을 수도 있음

# 목 차

□ 2020년 8월 고용동향(요약) ..... 1

□ 2020년 8월 고용동향

1. 15세이상인구, 경제활동인구 및 경제활동참가율 ..... 5

2. 취업자 동향

가. 성별 취업자 ..... 6

나. 산업별 취업자 ..... 6

다. 직업별 취업자 ..... 7

라. 종사상 지위별 취업자 ..... 7

마. 취업시간대별 취업자 ..... 8

바. 고용률 ..... 8

3. 실업자 동향 ..... 9

□ 통계표 ..... 10

◇ 부 록

◎ 경제활동인구조사 개요 ..... 21

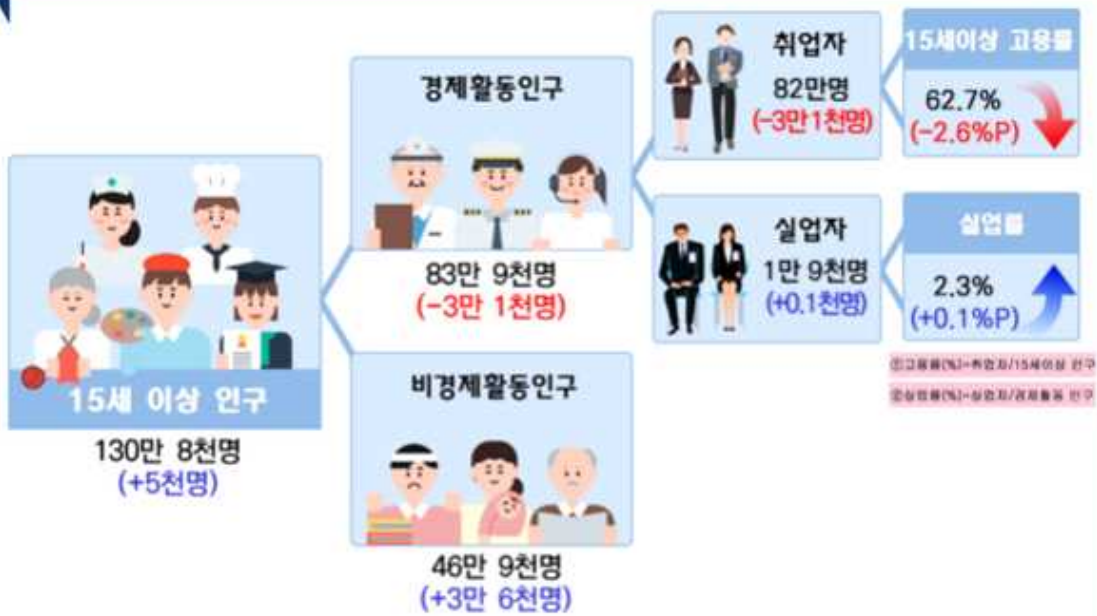
◎ 한국표준 산업·직업분류 ..... 22

◎ 자주하는 질문 ..... 24

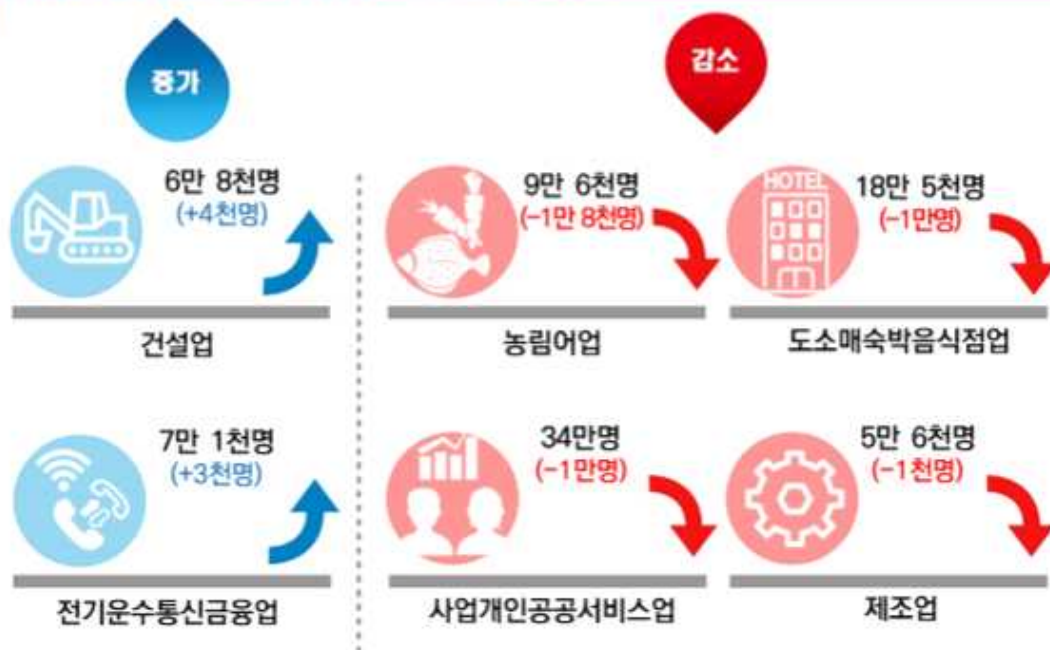
◎ 고용동향 월별 공표 일정 ..... 26

## 경제활동인구 구조

※ ()수치는 전년동월대비 증감



## 산업별 취업자 현황 (전년 동월대비)



## 2020년 8월 강원도 고용동향(요약)

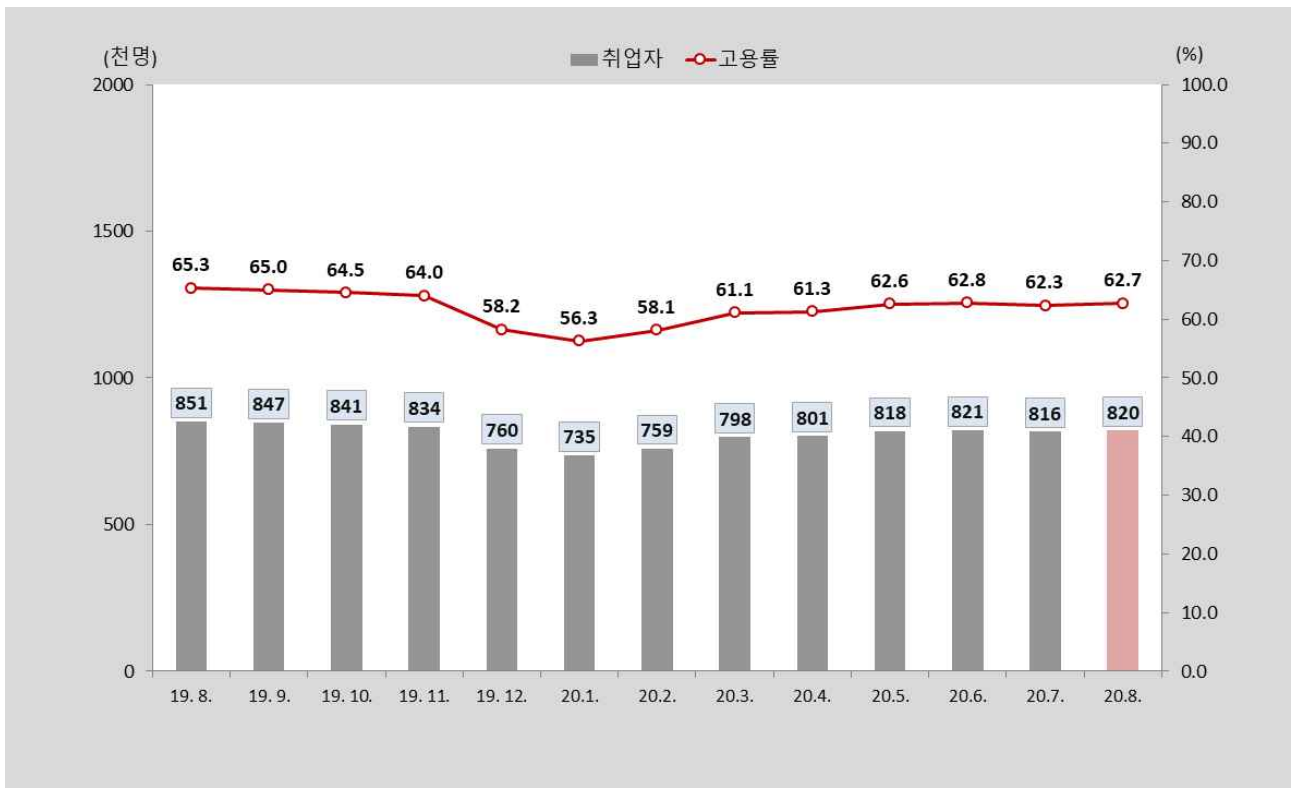
- 2020년 8월 강원도 고용률은 62.7%로 전년동월대비 2.6%p 하락
- 취업자는 82만명으로 전년동월대비 3만 1천명 감소
  - 건설업(4천명), 전기·운수·통신·금융업(3천명)에서 각각 증가하였으나, 농림어업(-1만 8천명), 도소매·숙박음식점업(-1만명), 사업·개인·공공 서비스업(-1만명), 제조업(-1천명)은 각각 감소하였음
- 15~64세 고용률(OECD비교기준)은 68.1%로 전년동월대비 2.7%p 하락

### < 취업자 및 고용률 증감 추이 >

(단위: 천명, %)

		2019.08.	2020.03.	2020.04.	2020.05.	2020.06.	2020.07.	2020.08.
강원	취업자	851	798	801	818	821	816	820
	전년동월대비 증감	31	-3	-30	-21	-10	-32	-31
	고용률	65.3	61.1	61.3	62.6	62.8	62.3	62.7
	(경제협력개발기구(OECD)기준)	(70.8)	(66.8)	(66.8)	(67.8)	(68.0)	(67.5)	(68.1)

\* (경제협력개발기구(OECD) 기준) : 15세~64세 고용률

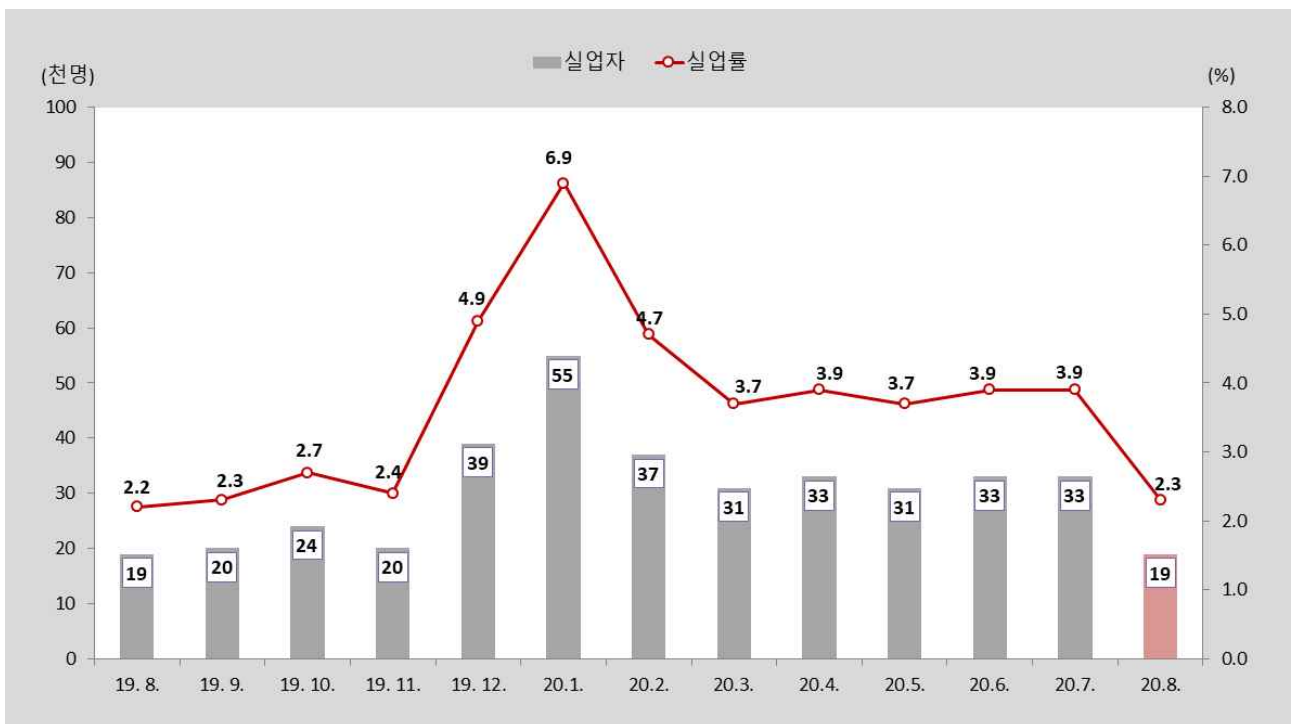


- 2020년 8월 실업률은 2.3%로 전년동월대비 0.1%p 상승
- 실업자는 1만 9천명으로 전년동월대비 0.1천명 증가

< 실업자 및 실업률 증감 추이 >

(단위: 천명, %)

		2019.08.	2020.03.	2020.04.	2020.05.	2020.06.	2020.07.	2020.08.
강원	실업자	19	31	33	31	33	33	19
	전년동월 증 감	-5	0	3	5	4	13	0
	실업률	2.2	3.7	3.9	3.7	3.9	3.9	2.3

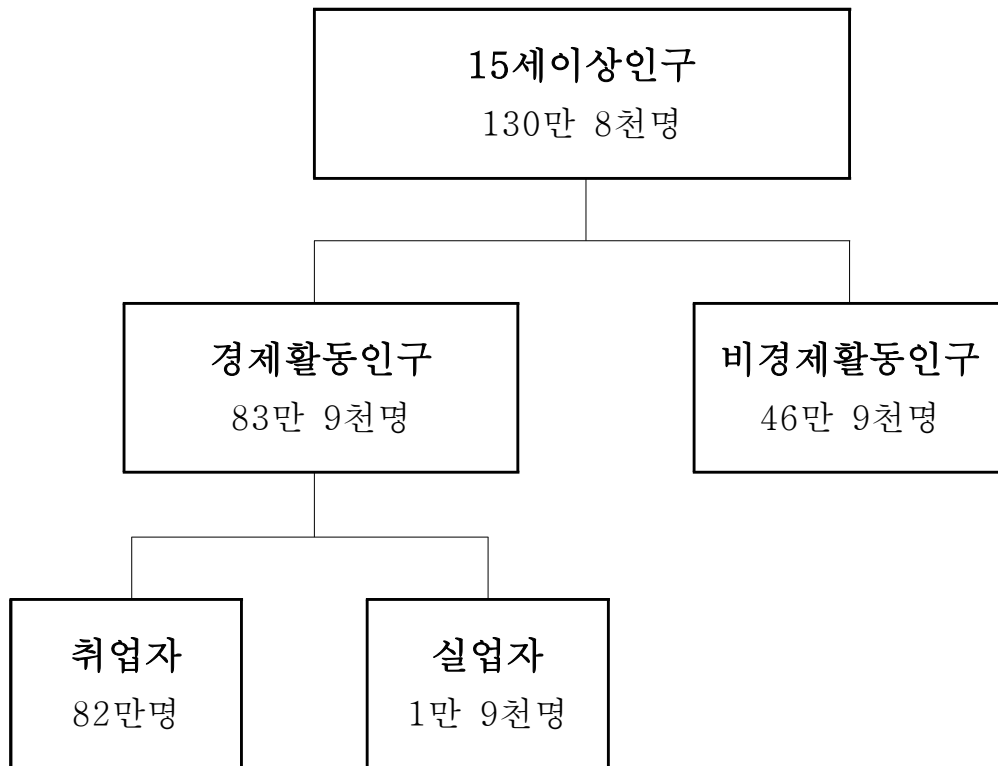


< 2020년 8월 강원도 고용동향 >

(단위 : 천명, %, %p)

	2019. 08.	2020. 07.	2020. 08.	전년동월대비	
				증감	증감률
◎ 15세이상인구	1,303	1,308	1,308	5	0.4
■ 경제활동인구	870	848	839	-31	-3.6
(참가율)	66.8	64.8	64.1	-2.7	-
▶ 남자	478	467	460	-19	-3.9
(참가율)	74.9	72.7	71.6	-3.3	-
▶ 여자	392	382	379	-12	-3.1
(참가율)	59.0	57.2	56.9	-2.1	-
◇ 취 업 자	851	816	820	-31	-3.7
(고용률)	65.3	62.3	62.7	-2.6	-
▶ 농림어업	113	100	96	-18	-15.6
▶ 광공업	62	61	61	-1	-1.9
· 제조업	57	56	56	-1	-1.6
산 업 별 ▶ 사회간접자본 및 기타서비스업	676	654	664	-12	-1.8
· 건설업	64	69	68	4	5.6
· 도소매 · 숙박음식점업	195	182	185	-10	-5.0
· 사업 · 개인 · 공공서비스 및 기타	350	334	340	-10	-2.7
· 전기 · 운수 · 통신 · 금융업	68	70	71	3	5.0
종 ▶ 자영업자	215	208	205	-10	-4.8
사 ▶ 무급가족종사자	63	58	56	-7	-11.7
상 ▶ 상용근로자	376	374	373	-3	-0.9
지 ▶ 임시근로자	155	135	147	-8	-5.3
위 ▶ 일용근로자	41	40	39	-2	-4.4
별 ▶ 실업자	19	33	19	0	0.5
(실업률)	2.2	3.9	2.3	0.1	-
■ 비경제활동인구	433	460	469	36	8.4

< 경제활동인구 구성 >



(단위 : 천명, %)

구 분	2019년	2020년			
	08월	07월	08월	전년동월대비	
				증감	증감률
취업자	851	816	820	-31	-3.7
실업자	19	33	19	0	0.5



## 1. 15세이상인구, 경제활동인구 및 경제활동참가율

- 2020년 8월 15세이상인구는 130만 8천명으로 전년동월대비 5천명(0.4%) 증가하였음
- 경제활동인구는 83만 9천명으로 전년동월대비 3만 1천명(-3.6%) 감소하였음
- 비경제활동인구는 46만 9천명으로 전년동월대비 3만 6천명(8.4%) 증가하였음
- 성별로 보면 남자는 18만 2천명으로 2만 2천명(13.4%), 여자는 28만 7천명으로 1만 5천명(5.4%) 각각 증가하였음

< 15세이상인구, 경제활동인구 및 경제활동인구참가율 >

(단위 : 천명, %, %p)

	2019. 08.	2020. 07.	2020. 08.	전년동월대비	
				증감	증감률
<15세이상인구>	1,303	1,308	1,308	5	0.4
- 남 자	639	642	642	3	0.4
- 여 자	664	666	667	3	0.4
<경제활동인구>	870	848	839	-31	-3.6
(참가율)	66.8	64.8	64.1	-2.7	-
- 남 자	478	467	460	-19	-3.9
(참가율)	74.9	72.7	71.6	-3.3	-
- 여 자	392	382	379	-12	-3.1
(참가율)	59.0	57.2	56.9	-2.1	-
<비경제활동인구>	433	460	469	36	8.4
- 남 자	161	175	182	22	13.4
- 여 자	272	285	287	15	5.4

## 2. 취업자 동향

### 가. 성별 취업자

- 취업자는 82만명으로 전년동월대비 3만 1천명(-3.7%) 감소하였음
- 성별로 보면 남자는 45만명으로 1만 7천명(-3.6%), 여자는 37만명으로 1만 5천명(-3.8%) 각각 감소하였음

#### < 성별 취업자 >

(단위: 천명, %)

	2019. 08.	2020. 07.	2020. 08.	전년동월대비	
				증감	증감률
< 전 체 >	851	816	820	-31	-3.7
- 남 자	466	449	450	-17	-3.6
- 여 자	385	367	370	-15	-3.8

### 나. 산업별 취업자

- 산업별 취업자의 전년동월대비 증감을 살펴보면
- 건설업 4천명(5.6%), 전기·운수·통신·금융업은 3천명(5.0%) 각각 증가하였으나,
- 농림어업 1만 8천명(-15.6%), 도소매·숙박음식점업 1만명(-5.0%), 사업·개인·공공서비스업 1만명(-2.7%), 제조업은 1천명(-1.6%) 각각 감소하였음

#### < 산업별 취업자 >

(단위: 천명, %)

	2019. 08.	2020. 07.	2020. 08.	전년동월대비	
				증감	증감률
< 전 체 >	851	816	820	-31	-3.7
- 농림어업	113	100	96	-18	-15.6
- 광 공 업	62	61	61	-1	-1.9
· 제조업	57	56	56	-1	-1.6
- 사회간접자본 및 기타서비스업	676	654	664	-12	-1.8
· 건설업	64	69	68	4	5.6
· 도소매·숙박음식점업	195	182	185	-10	-5.0
· 사업·개인·공공서비스 및 기타	350	334	340	-10	-2.7
· 전기·운수·통신·금융업	68	70	71	3	5.0

## 다. 직업별 취업자

□ 직업별 취업자의 전년동월대비 증감을 살펴보면

- 사무종사자 1만 2천명(10.9%), 관리자 전문가 및 관련종사자는 1만명(8.8%) 각각 증가하였으나
- 서비스·판매종사자 2만명(-9.2%), 농림어업숙련종사자 1만 9천명(-17.8%), 기능기계조작·단순노무종사자는 1만 4천명(-4.5%) 각각 감소하였음

### < 직업별 취업자 >

(단위: 천명, %)

	2019. 08.	2020. 07.	2020. 08.	전년동월대비	
				증감	증감률
< 전 체 >	851	816	820	-31	-3.7
- 관리자·전문가 및 관련종사자	114	124	124	10	8.8
- 사무종사자	106	114	117	12	10.9
- 서비스·판매종사자	222	200	202	-20	-9.2
- 농림어업숙련종사자	106	90	87	-19	-17.8
- 기능기계조작·단순노무종사자	303	288	290	-14	-4.5

## 라. 종사상 지위별 취업자

□ 종사상 지위별 취업자의 전년동월대비 증감을 살펴보면

- 비임금근로자는 26만 1천명으로 1만 8천명(-6.4%) 감소하였으며, 이 중 자영업자 1만명(-4.8%), 무급가족종사자는 7천명(-11.7%) 각각 감소하였음
- 임금근로자는 55만 9천명으로 1만 3천명(-2.3%) 감소하였으며, 이 중 상용근로자 3천명(-0.9%), 임시근로자 8천명(-5.3%), 일용근로자는 2천명(-4.4%) 각각 감소하였음

### < 종사상 지위별 취업자 >

(단위: 천명, %)

	2019. 08.	2020. 07.	2020. 08.	전년동월대비	
				증감	증감률
< 전 체 >	851	816	820	-31	-3.7
- 비임금근로자	278	266	261	-18	-6.4
· 자 영 업 자	215	208	205	-10	-4.8
· 무급가족종사자	63	58	56	-7	-11.7
- 임금근로자	573	549	559	-13	-2.3
· 상 용	376	374	373	-3	-0.9
· 임 시	155	135	147	-8	-5.3
· 일 용	41	40	39	-2	-4.4

## 마. 취업시간대별 취업자

- 취업시간대별 취업자의 전년동월대비 증감을 살펴보면
  - 36시간이상 취업자는 59만 3천명으로 5만 6천명(10.4%) 증가하였으나, 36시간미만 취업자는 20만 5천명으로 8만 4천명(-28.9%) 감소하였음
  - 주당 평균 취업시간은 38.4시간으로 0.1시간 감소하였음

### < 취업시간대별 취업자 >

(단위: 천명, 시간, %)

	2019. 08.	2020. 07.	2020. 08.	전년동월대비	
				증감	증감률
< 전 체 >	851	816	820	-31	-3.7
- 36시간 미만	289	203	205	-84	-28.9
· 1~17 시간	80	77	80	0	-0.1
· 18~35 시간	209	125	125	-84	-40.0
- 36시간 이상	537	600	593	56	10.4
· 36~52 시간	391	475	483	92	23.6
· 53시간 이상	147	126	110	-36	-24.8
- 일시휴직	25	13	22	-3	-13.4
- 주당평균취업시간	38.5	39.4	38.4	-0.1	-0.3

\* 취업시간대별 취업자수는 조사대상주간에 공휴일이 주중 또는 주말에 포함되는지에 따라 영향을 받음

## 바. 고용률

- 고용률은 62.7%로 전년동월대비 2.6%p 하락하였음
- 성별로 보면 남자는 70.1%로 2.9%p, 여자는 55.6%로 2.4%p 각각 하락하였음

### < 성별 고용률 >

(단위: %, %p)

	2019. 08.	2020. 07.	2020. 08.	전년동월대비	
				증감	증감률
< 전 체 >	65.3	62.3	62.7	-2.6	-
(15~64세)	(70.8)	(67.5)	(68.1)	-2.6	-
- 남 자	73.0	69.9	70.1	-2.9	-
- 여 자	58.0	55.1	55.6	-2.4	-

\* (경제협력개발기구(OECD) 기준) : 15세~64세 고용률

### 3. 실업자 동향

- 2020년 8월 실업자는 1만 9천명으로 전년동월대비 0.1천명 증가하였음
- 실업률은 2.3%로 전년동월대비 0.1%p 상승하였음
- 성별로 보면 남자는 2.2%로 0.3%p 하락하였고, 여자는 2.4%로 0.7%p 상승하였음

#### < 성별 실업자 및 실업률 >

(단위: 천명, %, %p)

	2019. 08.	2020. 07.	2020. 08.	전년동월대비	
				증감	증감률
< 실업자 >					
- 전체	19	33	19	0	0.5
· 남자	12	18	10	-2	-18.2
· 여자	7	15	9	2	34.3
< 실업률 >					
- 전체	2.2	3.9	2.3	0.1	-
· 남자	2.5	3.9	2.2	-0.3	-
· 여자	1.7	3.8	2.4	0.7	-

## 통 계 표

1. 경제활동인구 총괄(년,분기) .....	11
2. 경제활동인구 총괄(월) .....	12
3. 연령계층별 취업자(년,분기) .....	13
4. 교육정도별 취업자(년,분기) .....	14
5. 산업별 취업자(년,분기) .....	15
6. 산업별 취업자(월) .....	16
7. 직업별 취업자(년,분기) .....	17
8. 직업별 취업자(월) .....	18
9. 종사상지위별 취업자(년,분기) .....	19
10. 종사상지위별 취업자(월) .....	20

# 1. 경제활동인구 총괄(년, 분기)

(단위 : 1,000명)

	15세이상 인 구	경제활동인구			비경제활동인구			경제활동 참가율 (%)	실업률 (%)	고용률 (%)
		취업자	실업자		가사 육아	통학				
		총 수								
2016	1,288	771	749	22	517	193	120	59.9	2.8	58.2
2017	1,295	811	790	21	484	183	110	62.6	2.6	61.0
2018	1,300	812	789	24	488	179	102	62.5	2.9	60.7
2019	1,303	841	811	30	462	164	95	64.6	3.6	62.3
2018.1/4	1,298	761	728	34	536	200	102	58.7	4.4	56.1
2/4	1,299	834	813	21	465	167	102	64.2	2.5	62.6
3/4	1,301	842	820	23	458	170	99	64.7	2.7	63.0
4/4	1,302	812	795	17	490	177	103	62.4	2.1	61.0
2019.1/4	1,302	796	751	45	507	184	95	61.1	5.6	57.7
2/4	1,302	863	834	29	440	157	96	66.2	3.3	64.0
3/4	1,303	868	849	20	435	154	93	66.6	2.2	65.1
4/4	1,304	839	812	28	465	162	97	64.4	3.3	62.2
2020.1/4	1,305	805	764	41	500	175	93	61.7	5.1	58.5
2/4	<b>1,307</b>	<b>846</b>	<b>814</b>	<b>32</b>	<b>461</b>	<b>160</b>	<b>92</b>	<b>64.7</b>	<b>3.8</b>	<b>62.2</b>
		남 자								
2016	630	428	416	12	201	2	67	68.0	2.8	66.1
2017	634	448	437	11	186	3	61	70.7	2.3	69.0
2018	636	449	436	13	187	2	58	70.6	3.0	68.5
2019	639	462	446	16	176	2	52	72.4	3.5	69.9
2018.1/4	635	421	404	18	213	3	59	66.4	4.2	63.6
2/4	635	456	444	12	180	2	59	71.7	2.6	69.9
3/4	636	470	457	13	166	1	55	73.9	2.7	71.9
4/4	637	449	438	11	188	1	59	70.5	2.5	68.8
2019.1/4	638	437	417	21	201	2	54	68.5	4.7	65.3
2/4	639	474	457	18	164	1	52	74.3	3.8	71.5
3/4	639	476	464	12	163	2	49	74.5	2.6	72.6
4/4	640	462	448	14	178	2	52	72.1	3.0	70.0
2020.1/4	641	443	421	22	198	2	48	69.2	4.9	65.7
2/4	<b>641</b>	<b>470</b>	<b>451</b>	<b>18</b>	<b>171</b>	<b>2</b>	<b>46</b>	<b>73.3</b>	<b>3.9</b>	<b>70.4</b>
		여 자								
2016	658	343	333	10	315	191	52	52.1	2.8	50.6
2017	661	363	352	11	298	181	49	54.9	2.9	53.3
2018	664	363	353	10	301	177	44	54.7	2.9	53.1
2019	664	379	365	14	285	162	44	57.1	3.7	54.9
2018.1/4	663	340	324	16	323	197	43	51.3	4.7	48.9
2/4	664	378	369	9	286	165	44	57.0	2.5	55.6
3/4	664	372	362	10	292	169	44	56.0	2.6	54.5
4/4	665	363	356	6	302	176	44	54.5	1.8	53.6
2019.1/4	664	358	334	24	306	182	41	54.0	6.8	50.3
2/4	664	388	377	11	276	156	44	58.5	2.8	56.8
3/4	664	392	384	7	272	152	44	59.0	1.8	57.9
4/4	664	378	364	14	287	160	45	56.9	3.7	54.8
2020.1/4	665	362	343	19	303	174	45	54.4	5.3	51.6
2/4	<b>666</b>	<b>376</b>	<b>362</b>	<b>14</b>	<b>290</b>	<b>158</b>	<b>46</b>	<b>56.5</b>	<b>3.7</b>	<b>54.4</b>

## 2. 경제활동인구 총괄(월)

(단위 : 1,000명)

	15세이상 인 구	경제활동인구				비 경 제 활 동 인 구	경 제 활 동 참 가 율 (%)	실 업 륜 (%)	고 용 륜 (%)
		취업자	실업자	총	수				
2019.	7	1,303	868	848	20	436	66.6	2.3	65.0
	8	1,303	870	851	19	433	66.8	2.2	65.3
	9	1,303	867	847	20	437	66.5	2.3	65.0
	10	1,304	864	841	24	439	66.3	2.7	64.5
	11	1,304	855	834	20	449	65.6	2.4	64.0
	12	1,305	799	760	39	506	61.2	4.9	58.2
2020.	1	1,304	789	735	55	515	60.5	6.9	56.3
	2	1,306	797	759	37	509	61.0	4.7	58.1
	3	1,306	829	798	31	477	63.5	3.7	61.1
	4	1,306	834	801	33	473	63.8	3.9	61.3
	5	1,307	850	818	31	458	65.0	3.7	62.6
	6	1,308	855	821	33	453	65.3	3.9	62.8
	7	1,308	848	816	33	460	64.8	3.9	62.3
	<b>8</b>	<b>1,308</b>	<b>839</b>	<b>820</b>	<b>19</b>	<b>469</b>	<b>64.1</b>	<b>2.3</b>	<b>62.7</b>
					<b>남</b>	<b>자</b>			
2019.	7	639	476	464	12	163	74.5	2.6	72.5
	8	639	478	466	12	161	74.9	2.5	73.0
	9	639	475	462	13	164	74.3	2.6	72.3
	10	640	473	461	13	167	74.0	2.6	72.0
	11	640	468	457	11	172	73.1	2.3	71.4
	12	641	444	426	18	196	69.4	4.1	66.5
2020.	1	640	434	408	26	206	67.8	5.9	63.8
	2	641	436	414	23	205	68.0	5.2	64.5
	3	641	459	441	18	182	71.6	3.8	68.9
	4	640	466	448	18	175	72.7	3.8	70.0
	5	641	473	455	18	169	73.7	3.8	70.9
	6	641	470	451	20	171	73.3	4.1	70.3
	7	642	467	449	18	175	72.7	3.9	69.9
	<b>8</b>	<b>642</b>	<b>460</b>	<b>450</b>	<b>10</b>	<b>182</b>	<b>71.6</b>	<b>2.2</b>	<b>70.1</b>
					<b>여</b>	<b>자</b>			
2019.	7	664	391	384	8	273	58.9	1.9	57.8
	8	664	392	385	7	272	59.0	1.7	58.0
	9	664	392	384	7	272	59.0	1.9	57.9
	10	664	391	380	11	273	58.9	2.8	57.2
	11	664	387	377	10	277	58.3	2.5	56.8
	12	664	354	333	21	310	53.3	5.9	50.2
2020.	1	665	355	326	29	309	53.5	8.2	49.1
	2	665	361	346	15	304	54.2	4.1	52.0
	3	665	370	356	14	295	55.6	3.6	53.6
	4	666	368	353	15	298	55.3	4.1	53.0
	5	666	377	364	14	289	56.6	3.6	54.6
	6	666	384	371	14	282	57.7	3.5	55.6
	7	666	382	367	15	285	57.2	3.8	55.1
	<b>8</b>	<b>667</b>	<b>379</b>	<b>370</b>	<b>9</b>	<b>287</b>	<b>56.9</b>	<b>2.4</b>	<b>55.6</b>



### 3. 연령계층별 취업자(년, 분기)

(단위 : 1,000명)

	총수	15~ 19세	20~ 24	25~ 29	30~ 34	35~ 39	40~ 44	45~ 49	50~ 54	55~ 59	60~ 64	65세 이상
					총		수					
2016	749	7	35	51	60	72	88	98	97	97	62	84
2017	790	8	45	52	56	73	87	100	96	103	70	101
2018	789	5	44	57	52	71	79	99	96	105	74	107
2019	811	5	43	55	52	73	78	100	101	105	82	118
2018.1/4	728	5	50	55	50	71	79	95	89	99	62	74
2/4	813	4	47	58	50	72	81	101	99	106	75	122
3/4	820	6	43	58	53	71	79	100	99	107	79	124
4/4	795	5	36	59	53	70	78	101	99	108	79	108
2019.1/4	751	5	40	58	50	70	78	98	96	101	72	85
2/4	834	4	42	55	50	74	80	102	102	110	84	132
3/4	849	7	48	55	53	73	79	101	105	107	86	134
4/4	812	4	43	54	53	73	76	99	100	102	85	120
2020.1/4	764	6	41	54	52	70	72	95	98	96	79	101
2/4	<b>814</b>	<b>5</b>	<b>40</b>	<b>52</b>	<b>51</b>	<b>68</b>	<b>73</b>	<b>98</b>	<b>102</b>	<b>101</b>	<b>89</b>	<b>134</b>
					남		자					
2016	416	3	13	24	36	42	50	57	57	55	36	44
2017	437	5	17	26	35	43	51	59	55	57	38	52
2018	436	1	17	32	31	42	47	58	56	58	43	53
2019	446	2	18	31	32	41	45	56	58	58	49	58
2018.1/4	404	1	18	30	30	42	46	57	51	54	34	41
2/4	444	1	18	32	30	42	48	58	56	58	42	59
3/4	457	2	19	35	32	43	47	58	58	60	46	59
4/4	438	1	11	33	32	42	46	58	57	58	48	52
2019.1/4	417	2	14	32	31	41	45	56	55	55	45	43
2/4	457	2	17	31	32	41	46	58	59	60	49	64
3/4	464	3	22	31	32	41	44	56	60	59	51	65
4/4	448	2	18	31	31	40	44	55	57	56	51	61
2020.1/4	421	3	17	30	31	41	42	52	55	53	47	50
2/4	<b>451</b>	<b>3</b>	<b>18</b>	<b>30</b>	<b>31</b>	<b>40</b>	<b>44</b>	<b>55</b>	<b>58</b>	<b>56</b>	<b>50</b>	<b>67</b>
					여		자					
2016	333	4	22	27	24	30	38	41	40	43	26	41
2017	352	3	28	26	21	30	36	41	41	46	32	49
2018	353	4	27	25	21	29	32	42	41	48	31	54
2019	365	3	26	24	20	32	33	44	43	48	33	60
2018.1/4	324	4	32	25	20	29	32	39	37	45	28	33
2/4	369	3	28	26	20	29	33	43	43	48	33	62
3/4	362	4	25	24	22	29	32	42	42	47	33	65
4/4	356	4	25	25	22	29	32	43	41	50	31	55
2019.1/4	334	4	26	26	19	29	33	42	40	46	27	42
2/4	377	3	26	24	19	33	34	44	43	50	35	68
3/4	384	5	26	24	21	32	34	45	45	49	36	69
4/4	364	3	25	23	22	33	32	45	43	46	34	59
2020.1/4	343	3	24	24	22	30	29	43	43	43	32	50
2/4	<b>362</b>	<b>2</b>	<b>22</b>	<b>23</b>	<b>20</b>	<b>28</b>	<b>29</b>	<b>43</b>	<b>44</b>	<b>44</b>	<b>39</b>	<b>68</b>

## 4. 교육정도별 취업자(년,분기)

(단위 : 1,000명)

	총수	초졸이하	중졸	고졸	대졸이상
			총 수		
2016	749	107	85	282	276
2017	790	115	89	300	286
2018	789	105	86	289	309
2019	811	112	81	306	313
2018.1/4	728	80	76	277	295
2/4	813	121	90	294	309
3/4	820	118	91	295	316
4/4	795	103	86	289	316
2019.1/4	751	84	72	286	309
2/4	834	124	86	310	315
3/4	849	125	89	321	315
4/4	812	113	76	308	314
2020.1/4	764	97	70	291	306
2/4	<b>814</b>	<b>118</b>	<b>82</b>	<b>287</b>	<b>326</b>
			남 자		
2016	416	44	43	169	161
2017	437	45	44	178	171
2018	436	39	44	164	189
2019	446	41	43	178	185
2018.1/4	404	32	37	151	183
2/4	444	44	46	164	191
3/4	457	42	48	174	195
4/4	438	38	46	167	189
2019.1/4	417	33	37	165	182
2/4	457	45	46	181	186
3/4	464	45	47	187	185
4/4	448	43	41	178	186
2020.1/4	421	37	37	170	177
2/4	<b>451</b>	<b>43</b>	<b>43</b>	<b>173</b>	<b>192</b>
			여 자		
2016	333	64	42	113	115
2017	352	70	45	123	115
2018	353	67	42	125	120
2019	365	70	38	128	128
2018.1/4	324	48	39	126	111
2/4	369	76	44	130	118
3/4	362	76	43	122	121
4/4	356	66	41	122	128
2019.1/4	334	52	35	120	127
2/4	377	79	40	129	129
3/4	384	79	42	134	129
4/4	364	70	36	130	128
2020.1/4	343	60	33	121	129
2/4	<b>362</b>	<b>75</b>	<b>40</b>	<b>114</b>	<b>133</b>

## 5. 산업별 취업자(년, 분기)

(단위 : 1,000명)

	총수	농림 · 어업	광공업		사회간접자본 및 기타서비스업					
			제조업	건설업	도소매·숙박 음식점업	전기·운수 ·통신·금융	사업·개인 ·공공서비스 및 기타			
					<b>총</b>					
										<b>수</b>
2017	790	85	63	52	642	58	191	71	321	
2018	789	87	59	52	643	62	181	70	330	
2019	811	92	62	56	658	62	192	68	338	
2018.1/4	728	54	62	52	613	55	185	72	301	
2/4	813	103	61	52	649	62	182	70	335	
3/4	820	106	55	50	659	66	182	68	343	
4/4	795	85	60	53	650	66	177	69	339	
2019.1/4	751	57	58	52	636	56	188	70	322	
2/4	834	105	58	53	671	63	196	65	346	
3/4	849	114	64	58	670	63	194	68	346	
4/4	812	90	66	60	656	64	188	68	335	
2020.1/4	764	63	69	62	633	60	191	66	316	
2/4	<b>814</b>	<b>103</b>	<b>62</b>	<b>56</b>	<b>648</b>	<b>65</b>	<b>185</b>	<b>68</b>	<b>330</b>	
					<b>남</b>					<b>자</b>
2017	437	54	40	30	343	53	84	55	151	
2018	436	57	36	30	343	58	83	51	151	
2019	446	61	39	34	347	57	89	49	152	
2018.1/4	404	38	38	30	328	51	82	52	143	
2/4	444	66	37	30	341	59	84	51	147	
3/4	457	68	33	29	357	63	86	50	158	
4/4	438	54	36	30	348	61	82	50	155	
2019.1/4	417	42	36	30	339	51	88	51	150	
2/4	457	69	38	34	350	58	90	49	152	
3/4	464	74	40	36	350	59	89	49	152	
4/4	448	59	41	37	348	59	88	49	152	
2020.1/4	421	42	42	37	337	54	91	48	144	
2/4	<b>451</b>	<b>65</b>	<b>43</b>	<b>37</b>	<b>344</b>	<b>59</b>	<b>86</b>	<b>50</b>	<b>150</b>	
					<b>여</b>					<b>자</b>
2017	352	30	23	22	299	5	107	16	170	
2018	353	30	23	22	300	4	98	19	179	
2019	365	31	23	22	312	5	103	18	186	
2018.1/4	324	15	24	22	285	4	103	20	158	
2/4	369	37	23	22	308	4	98	19	188	
3/4	362	38	22	21	302	3	96	19	185	
4/4	356	30	24	23	302	5	95	19	184	
2019.1/4	334	15	22	21	297	5	101	19	173	
2/4	377	36	21	20	321	5	106	16	194	
3/4	384	40	24	23	320	4	104	18	194	
4/4	364	31	25	23	308	5	100	19	183	
2020.1/4	343	20	27	25	296	6	100	19	172	
2/4	<b>362</b>	<b>38</b>	<b>20</b>	<b>18</b>	<b>305</b>	<b>6</b>	<b>100</b>	<b>19</b>	<b>181</b>	

## 6. 산업별 취업자(월)

(단위 : 1,000명)

	총수	농림 · 어업	광공업		사회간접자본 및 기타서비스업				
			제조업		건설업	도소매· 숙박 음식점업	전기·운수 ·통신·금융	사업·개인 ·공공서비스 및 기타	
					총	수			
2017. 7	833	109	61	50	663	58	204	67	334
8	829	108	57	47	663	56	204	70	333
9	816	106	60	49	651	62	196	72	321
10	819	109	60	50	650	58	194	77	321
11	810	95	61	52	654	61	192	75	327
12	743	48	65	55	630	53	191	72	314
2018. 1	700	42	62	53	596	54	184	71	287
2	705	46	62	53	596	52	185	72	287
3	779	72	60	50	646	57	186	74	329
4	804	96	63	53	644	61	182	72	330
5	815	106	60	52	649	62	180	69	338
6	819	107	59	51	653	64	182	69	338
7	815	105	55	49	655	65	181	68	340
8	820	105	54	49	661	64	182	68	347
9	823	106	56	51	661	68	182	69	342
10	820	101	59	53	660	70	178	69	343
11	819	99	60	53	661	67	175	69	350
12	745	54	60	54	630	60	178	68	325
2019. 1	721	46	59	52	616	55	187	70	304
2	731	51	57	51	624	54	188	68	314
3	800	73	58	52	669	58	191	72	349
4	831	102	58	54	671	63	194	67	347
5	840	105	56	51	678	64	199	65	349
6	832	108	60	55	663	61	195	64	342
7	848	114	63	58	670	64	197	67	342
8	851	113	62	57	676	64	195	68	350
9	847	115	67	60	665	61	188	69	347
10	841	114	65	59	662	63	186	66	347
11	834	103	68	62	663	64	185	70	344
12	760	54	65	59	642	66	193	67	315
2020. 1	735	47	68	62	619	58	195	66	300
2	759	50	68	62	642	60	192	67	324
3	798	91	70	62	637	61	185	66	325
4	801	102	65	58	634	62	183	65	324
5	818	104	60	54	654	66	188	69	332
6	821	103	62	55	656	66	185	70	335
7	816	100	61	56	654	69	182	70	334
8	820	96	61	56	664	68	185	71	340

# 7. 직업별 취업자(년, 분기)

(단위 : 1,000명)

	총수	관리자	전문가 및 관련 종사자	사무 종사자	서비스 종사자	판매 종사자	농업 및 어 숙 종사자	기능원 및 관련 기능 종사자	장 기 조 및 조 종사자	치 계 작 및 립 종사자	단 순 노 무 종 사 자
				총							
2017	790	8	108	106	123	86	78	64	64	152	
2018	789	7	107	113	125	81	79	64	63	150	
2019	811	11	109	104	137	76	85	64	70	155	
2018.1/4	728	7	103	116	115	91	49	62	62	123	
2/4	813	7	110	112	124	81	91	65	64	159	
3/4	820	7	105	112	129	77	97	65	63	164	
4/4	795	8	109	112	129	76	79	63	63	155	
2019.1/4	751	8	112	104	136	76	53	61	65	137	
2/4	834	10	110	100	143	76	99	64	71	161	
3/4	849	11	105	105	142	77	106	65	72	166	
4/4	812	15	110	105	130	77	83	65	70	156	
2020.1/4	764	15	107	108	129	81	58	61	69	135	
2/4	<b>814</b>	<b>18</b>	<b>106</b>	<b>113</b>	<b>126</b>	<b>75</b>	<b>95</b>	<b>61</b>	<b>73</b>	<b>147</b>	
				남							
2017	437	7	49	53	46	36	55	55	62	74	
2018	436	6	49	57	45	37	55	56	59	73	
2019	446	9	48	48	49	35	59	54	66	78	
2018.1/4	404	6	50	59	39	41	38	53	59	59	
2/4	444	6	52	56	44	36	62	57	59	72	
3/4	457	6	47	57	49	36	65	58	58	82	
4/4	438	7	47	57	49	34	54	55	59	77	
2019.1/4	417	7	50	51	51	34	41	52	61	70	
2/4	457	9	47	47	51	35	67	55	67	79	
3/4	464	9	46	48	50	36	70	55	68	82	
4/4	448	12	50	45	46	36	56	56	66	83	
2020.1/4	421	13	49	47	48	38	41	51	66	67	
2/4	<b>451</b>	<b>15</b>	<b>50</b>	<b>52</b>	<b>45</b>	<b>34</b>	<b>64</b>	<b>52</b>	<b>69</b>	<b>70</b>	
				여							
2017	352	1	59	53	77	50	23	9	3	78	
2018	353	1	58	56	79	44	24	8	5	78	
2019	365	2	61	56	88	41	27	9	4	77	
2018.1/4	324	1	53	57	76	50	10	10	3	64	
2/4	369	1	58	56	80	45	29	8	5	87	
3/4	362	1	58	55	80	41	33	7	5	82	
4/4	356	1	62	55	81	42	25	9	5	78	
2019.1/4	334	1	62	53	85	42	11	9	4	67	
2/4	377	1	63	54	92	41	33	9	4	82	
3/4	384	2	59	57	92	41	36	10	4	84	
4/4	364	3	61	60	84	42	27	10	3	73	
2020.1/4	343	2	58	61	81	43	17	10	3	68	
2/4	<b>362</b>	<b>3</b>	<b>57</b>	<b>61</b>	<b>81</b>	<b>41</b>	<b>32</b>	<b>9</b>	<b>4</b>	<b>77</b>	

## 8. 직업별 취업자(월)

(단위 : 1,000명)

	총수	관리자	전문가 및 관련 종사자	사 무 종사자	서비스 종사자	판 매 종사자	농 임 업 및 어 숙 종사자	업 업 연 련 종사자	기능원 및 관 기 종사자	장 기 조 및 조 종사자	치 계 작 및 립 종사자	단 순 노 무 종사자
2017. 7	833	8	108	108	127	90	97	62	63	169		
8	829	9	111	109	126	90	99	62	61	164		
9	816	9	108	104	121	88	94	64	62	167		
10	819	8	107	114	116	85	99	62	63	165		
11	810	8	107	114	118	87	89	60	66	162		
12	743	8	103	116	118	90	44	58	63	143		
2018. 1	700	8	103	113	112	92	38	61	63	111		
2	705	6	103	114	114	91	43	62	61	109		
3	779	6	104	119	119	91	65	64	63	148		
4	804	7	107	113	122	83	85	64	63	159		
5	815	7	113	112	124	80	93	64	64	159		
6	819	7	110	110	127	80	95	67	65	160		
7	815	7	105	111	130	77	97	66	62	161		
8	820	7	104	114	131	76	97	63	63	166		
9	823	7	106	111	128	76	98	66	64	167		
10	820	7	106	113	129	78	95	66	63	164		
11	819	8	110	112	131	74	93	62	64	164		
12	745	8	112	109	128	76	49	63	63	137		
2019. 1	721	7	110	108	132	78	42	61	64	118		
2	731	8	112	102	133	76	47	60	65	129		
3	800	8	115	101	141	73	69	62	67	165		
4	831	10	112	99	140	75	97	63	71	163		
5	840	11	109	103	144	76	100	64	72	162		
6	832	10	109	99	144	76	101	64	71	158		
7	848	10	106	104	142	77	106	65	72	166		
8	851	10	104	106	146	76	106	66	71	166		
9	847	13	106	105	137	77	107	63	73	167		
10	841	14	110	104	132	75	105	64	70	168		
11	834	15	112	106	130	75	95	66	71	165		
12	760	16	110	105	128	82	50	66	69	134		
2020. 1	735	15	110	107	131	81	44	61	68	118		
2	759	15	106	109	131	82	46	61	68	140		
3	798	16	107	108	124	80	85	62	71	145		
4	801	17	107	111	124	76	97	58	71	139		
5	818	19	105	113	126	76	96	61	73	149		
6	821	17	107	115	127	72	93	65	74	153		
7	816	18	107	114	130	69	90	66	71	152		
8	820	17	107	117	131	71	87	65	73	152		

## 9. 종사상지위별 취업자(년, 분기)

(단위 : 1,000명)

	총수	자영업자	무급가족 종사자	임금근로자			
					상용	임시	일용
			<b>총</b>	<b>수</b>			
2016	749	196	52	501	338	124	40
2017	790	207	57	526	348	139	39
2018	789	202	54	533	353	138	42
2019	811	208	55	549	369	140	40
2018.1/4	728	186	45	497	350	114	33
2/4	813	208	56	549	354	152	43
3/4	820	213	60	547	350	151	46
4/4	795	202	53	539	359	136	45
2019.1/4	751	194	42	515	359	116	40
2/4	834	220	61	553	364	150	40
3/4	849	215	63	570	375	154	41
4/4	812	201	55	556	378	138	40
2020.1/4	764	188	46	530	378	118	34
2/4	<b>814</b>	<b>209</b>	<b>60</b>	<b>544</b>	<b>375</b>	<b>133</b>	<b>37</b>
			<b>남</b>	<b>자</b>			
2016	416	142	7	268	192	53	23
2017	437	145	10	283	206	54	23
2018	436	138	9	289	212	50	27
2019	446	142	11	294	216	54	24
2018.1/4	404	125	7	272	210	41	20
2/4	444	143	9	293	211	53	29
3/4	457	144	13	300	213	57	31
4/4	438	139	8	291	212	50	30
2019.1/4	417	133	6	278	211	44	23
2/4	457	151	11	295	212	58	25
3/4	464	147	13	304	220	59	25
4/4	448	136	13	299	222	53	24
2020.1/4	421	126	12	283	219	45	20
2/4	<b>451</b>	<b>148</b>	<b>14</b>	<b>290</b>	<b>217</b>	<b>48</b>	<b>25</b>
			<b>여</b>	<b>자</b>			
2016	333	54	45	234	146	71	17
2017	352	62	47	243	143	85	16
2018	353	64	44	244	142	88	14
2019	365	66	44	255	153	86	16
2018.1/4	324	60	38	226	140	73	13
2/4	369	65	48	256	143	100	14
3/4	362	68	47	247	138	94	15
4/4	356	63	45	248	147	86	15
2019.1/4	334	62	36	237	148	72	17
2/4	377	69	50	259	151	92	15
3/4	384	68	50	266	156	94	16
4/4	364	65	41	258	157	85	16
2020.1/4	343	62	34	247	159	74	14
2/4	<b>362</b>	<b>61</b>	<b>47</b>	<b>255</b>	<b>158</b>	<b>85</b>	<b>12</b>

# 10. 종사상지위별 취업자(월)

(단위 : 1,000명)

	총수	자영업자	무 급 가 종 사 자	임 금 근 로 자				
					상 용	임 시	일 용	
			총	수				
2017. 7	833	220	66	547	349	153	45	
8	829	219	63	547	351	156	40	
9	816	214	62	541	345	147	48	
10	819	215	65	538	345	145	48	
11	810	210	64	537	343	149	44	
12	743	185	42	516	343	135	38	
2018. 1	700	180	43	478	345	99	34	
2	705	184	43	477	348	99	31	
3	779	193	48	537	359	144	35	
4	804	202	56	546	352	152	41	
5	815	210	55	550	357	152	40	
6	819	212	57	551	353	152	46	
7	815	211	60	545	347	150	47	
8	820	210	62	549	353	151	45	
9	823	218	59	546	351	151	45	
10	820	213	60	547	352	149	46	
11	819	210	60	549	360	144	45	
12	745	185	39	521	364	114	44	
2019. 1	721	183	37	501	361	100	39	
2	731	190	41	500	354	110	37	
3	800	209	48	543	362	138	43	
4	831	221	59	551	359	151	41	
5	840	222	62	556	363	154	39	
6	832	218	61	553	368	146	39	
7	848	216	64	568	370	151	48	
8	851	215	63	573	376	155	41	
9	847	214	64	569	379	155	35	
10	841	213	63	565	375	150	41	
11	834	205	58	571	382	148	42	
12	760	185	42	532	378	117	37	
2020. 1	735	180	40	515	377	104	34	
2	759	181	43	535	376	127	32	
3	798	204	55	539	379	124	36	
4	801	210	58	533	371	127	35	
5	818	207	62	549	377	137	36	
6	821	210	61	551	376	135	40	
7	816	208	58	549	374	135	40	
8	<b>820</b>	<b>205</b>	<b>56</b>	<b>559</b>	<b>373</b>	<b>147</b>	<b>39</b>	



## □ 조사목적

- 국민의 경제활동 즉, 국민의 취업, 실업 등과 같은 특성을 조사하여 거시경제 분석과 인력자원의 개발 정책 수립에 필요한 기초 자료를 제공

## □ 조사대상

- 강원지역 표본조사구 약 2,200가구내에 상주하는 자로서, 매월 15일 현재 만 15세 이상인 자
- 현역군인, 사회복지무요원, 형이 확정된 교도소 수감자, 의무경찰 등 제외

## □ 조사항목

- 인적사항, 취업자, 실업자, 비경제활동인구와 관련된 48개 항목

## □ 조사대상기간 및 시기

- 조사는 매월 15일이 포함된 1주간(일요일~토요일)을 조사대상주간으로 하며, 그 다음 주간에 조사를 실시

## □ 주요 용어

- 1) 15세이상 인구: 조사대상월 15일 현재 만 15세 이상인 자
- 2) 경제활동인구  
만 15세 이상 인구 중 조사대상기간 동안 상품이나 서비스를 생산하기 위하여 실제로 수입이 있는 일을 한 취업자와 일을 하지는 않았으나 구직활동을 한 실업자의 합계
- 3) 취업자  
가. 조사대상주간에 수입을 목적으로 1시간 이상 일한 자  
나. 동일가구내 가족이 운영하는 농장이나 사업체의 수입을 위하여 주당 18시간 이상 일한 무급가족종사자  
다. 직업 또는 사업체를 가지고 있으나 일시적인 병 또는 사고, 연가, 교육, 노사분규 등의 사유로 일하지 못한 일시휴직자
- 4) 실업자  
조사대상주간에 수입 있는 일을 하지 않았고, 지난 4주간 일자리를 찾아 적극적으로 구직활동을 하였던 사람으로서 일자리가 주어지면 즉시 취업이 가능한 자
- 5) 비경제활동인구  
만 15세 이상 인구 중 조사대상기간에 취업도 실업도 아닌 상태에 있는 자
- 6) 경제활동참가율(%) = (경제활동인구 ÷ 15세이상인구) × 100
- 7) 고용률(%) = (취업자 ÷ 15세이상인구) × 100  
- 국제노동기구(ILO) 기준 : 나이하한 만 15세, 나이상한 없음  
- 경제협력개발기구(OECD) 기준 : 나이하한 만 15세, 나이상한 만 64세
- 8) 실업률(%) = (실업자 ÷ 경제활동인구) × 100

□ **한국표준 산업분류** (사업·개인·공공서비스 E, L~U)

**A 농업, 임업 및 어업**

- 01 농업
- 02 임업
- 03 어업

**B 광업**

- 05 석탄, 원유 및 천연가스 광업
- 06 금속광업
- 07 비금속광물 광업
- 08 광업지원 서비스업

**C 제조업**

- 10 식료품 제조업
- 11 음료 제조업
- 12 담배 제조업
- 13 섬유제품 제조업
- 14 의복, 모피제품 제조업
- 15 가죽, 가방, 신발 제조업
- 16 목재 및 나무제품 제조업
- 17 펄프·종이·종이제품 제조업
- 18 인쇄 및 기록매체 복제업
- 19 코크스·연탄·석유정제품 제조업
- 20 화학물질·화학제품 제조업
- 21 의약품·의료용 물질·의약품 제조업
- 22 고무·플라스틱제품 제조업
- 23 비금속 광물제품 제조업
- 24 1차 금속 제조업
- 25 금속가공제품 제조업
- 26 전자·컴퓨터·통신장비 제조업
- 27 의료·정밀·광학기·시계 제조업
- 28 전기장비 제조업
- 29 기타 기계 및 장비 제조업
- 30 자동차·트레일러 제조업
- 31 기타 운송장비 제조업
- 32 가구제조업
- 33 기타 제품 제조업
- 34 산업용 기계 및 장비 수리업

**D 전기, 가스, 증기 및 공기조절공급업**

- 35 전기·가스·증기·공기조절공급업

**E 수도·하수·폐기물처리, 원료재생업**

- 36 수도업
- 37 하수·폐수·분뇨 처리업
- 38 폐기물 수집·처리·원료재생업
- 39 환경정화 및 복원업

**F 건설업**

- 41 종합건설업
- 42 전문직별 공사업

**G 도매 및 소매업**

- 45 자동차 및 부품 판매업
- 46 도매 및 상품중개업
- 47 소매업

**H 운수 및 창고업**

- 49 육상운송·파이프라인 운송업
- 50 수상운송업
- 51 항공운송업
- 52 창고 및 운송관련 서비스업

**I 숙박 및 음식점업**

- 55 숙박업
- 56 음식점 및 주점업

**J 정보통신업**

- 58 출판업
- 59 영상오디오 기록물제작 및 배급업
- 60 방송업
- 61 우편 및 통신업
- 62 컴퓨터·시스템통합 및 관리업
- 63 정보서비스업

**K 금융 및 보험업**

- 64 금융업
- 65 보험 및 연금업
- 66 금융 및 보험관련 서비스업

**L 부동산업**

- 68 부동산업

**M 전문, 과학 및 기술 서비스업**

- 70 연구개발업
- 71 전문서비스업
- 72 건축기술 및 과학기술서비스업
- 73 기타 전문·과학 기술서비스업

**N 사업시설 관리, 사업지원 및 임대 서비스업**

- 74 사업시설관리 및 조경서비스업
- 75 사업지원 서비스업
- 76 임대업(부동산제외)

**O 공공행정, 국방 및 사회보장 행정**

- 84 공공행정·국방·사회보장 행정

**P 교육서비스업**

- 85 교육서비스업

**Q 보건업 및 사회복지서비스**

- 86 보건업
- 87 사회복지서비스업

**R 예술, 스포츠 및 여가관련 서비스업**

- 90 창작·예술·여가관련 서비스업
- 91 스포츠·오락관련 서비스업

**S 협회 및 단체, 수리 및 기타 개인 서비스업**

- 94 협회 및 단체
- 95 개인 및 소비용품 수리업
- 96 기타 개인 서비스업

**T 가구내 고용활동 및 달리 분류되지 않는 자가소비 생산활동**

- 97 가구내 고용활동
- 98 달리 구분되지 않는 자가소비를 위한 가구의 재화서비스 생산활동

**U 국제 및 외국기관**

- 99 국제 및 외국기관

※ 한국표준산업분류 제10차 개정(2017년) 기준임

# □ 한국표준 직업분류

## 1 관리자

- 11 공공기관 및 기업 고위직
- 12 행정·경영지원 및 마케팅 관리직
- 13 전문서비스 관리직
- 14 건설·전기 및 생산관련 관리직
- 15 판매 및 고객서비스 관리직
- ° 예) 국회의원, 기획관리자, 대학총장, 부서 관리자, 회원단체관리자 등

## 2 전문가 및 관련종사자

- 21 과학 전문가 및 관련직
- 22 정보통신 전문가 및 기술직
- 23 공학 전문가 및 기술직
- 24 보건·사회복지 및 종교 관련직
- 25 교육 전문가 및 관련직
- 26 법률 및 행정 전문직
- 27 경영·금융 전문가 및 관련직
- 28 문화·예술·스포츠 전문가 및 관련직
- ° 예) 생명과학연구원, 시스템개발자, 건축가, 의사, 교수, 변호사, 관세사, 작가 등

## 3 사무종사자

- 31 경영 및 회계 관련 사무직
- 32 금융 사무직
- 33 법률 및 감사 사무직
- 39 상담·안내·통계 및 기타 사무직
- ° 예) 행정사무원, 보험심사원, 특허사무원, 모니터요원 등

## 4 서비스 종사자

- 41 경찰·소방·보안 관련 서비스직
- 42 돌봄·보건·개인생활 서비스직
- 43 운송 및 여가 서비스직
- 44 조리 및 음식 서비스직
- ° 예) 경호원, 간병인, 여행안내원, 조리사 등

## 5 판매종사자

- 51 영업직
- 52 매장 판매 및 상품 대여직
- 53 통신 및 방문·노점 판매 관련직
- ° 예) 보험설계사, 매장계산원, 텔레마케터 등

## 6 농림어업 숙련 종사자

- 61 농축산 숙련직
- 62 임업 숙련직
- 63 어업 숙련직
- ° 예) 병아리감별사, 벌목원, 해녀 등

## 7 기능원 및 관련 기능 종사자

- 71 식품가공관련 기능직
- 72 섬유·의복·가죽 관련 기능직
- 73 목재·가구·악기·간판 관련 기능직
- 74 금속성형 관련 기능직
- 75 운송 및 기계 관련 기능직
- 76 전기 및 전자 관련 기능직
- 77 정보통신 및 방송장비 관련 기능직
- 78 건설 및 채굴 관련 기능직
- 79 기타 기능 관련직
- ° 예) 제빵원, 재단사, 악기수리원, 용접원, 자동차 정비원, 전기공, 도배공, 인터넷수리원, 방역원 등

## 8 장치·기계 조작 및 조립 종사자

- 81 식품가공관련 기계조작직
- 82 섬유 및 신발 관련 기계조작직
- 83 화학관련 기계조작직
- 84 금속 및 비금속 관련 기계조작직
- 85 기계제조 및 관련 기계조작직
- 86 전기 및 전자 관련 기계조작직
- 87 운전 및 운송 관련직
- 88 상하수도 및 재활용처리관련 기계조작직
- 89 목재·인쇄 및 기타 기계조작직
- ° 예) 도정기조작원, 직조기조작원, 사출기조작원, 판금기조작원, 자동조립라인조작원, 발전터빈조작원, 자동차운전원, 소각로조작원, 인쇄기조작원 등

## 9 단순노무 종사자

- 91 건설 및 광업관련 단순노무직
- 92 운송관련 단순노무직
- 93 제조관련 단순노무직
- 94 청소 및 경비 관련 단순노무직
- 95 가사·음식 및 판매 관련 단순노무직
- 99 농림어업 및 기타서비스 단순노무직
- ° 예) 건설단순노무자, 배달원, 포장원, 경비원, 가사도우미, 검침원 등

※ 한국표준직업분류 제7차 개정(2018년) 기준임

### □ 1주일에 1시간만 일해도 취업자인가요?

ILO에서는 수입을 목적으로 조사대상 주간(1주)동안 1시간 이상 일한 사람을 취업자로 정의하고 있습니다. 일반적으로 취업자라고 하면 사업체에 출근하거나 자기사업을 하면서 주5일 이상 일하는 사람을 떠올리기 쉬운데, ILO 기준에 따르면 근로형태를 가리지 않고 수입을 목적으로 1주 동안 1시간 이상 일했다면 모두 취업자라고 정의하고 있습니다.

### □ 취업기준은 왜 1시간인가요?

기본적으로 경제활동인구조사는 경제정책에 필요한 거시경제지표를 만들어내는 통계조사이기 때문입니다. 한 나라의 총생산을 측정하기 위해서는 취업자수와 근로시간에 기초한 총노동 투입량이 필요한데, 이를 계산하기 위해서는 수입을 목적으로 1시간 이상 수행된 모든 일이 파악되어야 합니다. 특히 고용상황이 변하면서 단시간 근로, 부정기 근로, 교대 근로 등 다양한 취업형태가 나타나고 있으므로 이러한 형태의 취업을 모두 포함하기 위해서는 수입을 목적으로 1시간 이상 일한 모든 사람을 취업자로 파악할 필요가 있습니다.

### □ 학생이 아르바이트를 하면서, 입사원서도 냈다면 취업자인가요? 실업자인가요?

학교를 다니는 학생이므로 비경제활동인구이기도 하고, 아르바이트를 하고 있으므로 취업자의 정의에도 부합합니다. 또한 입사원서도 제출한 것으로 볼 때 구직활동을 수행한 실업자라고도 볼 수 있습니다. ILO에서는 이러한 복수의 활동상태를 가지게 되는 사람이 취업자, 실업자, 비경제활동인구 중 반드시 하나의 활동상태에만 배타적으로 귀속되도록 우선성 규칙(Priority rule)을 적용하도록 하고 있습니다.

우선성 규칙은 노동력조사에서 경제활동상태가 취업인 사람을 먼저 파악하고, 나머지 사람들 중에서 실업자를 파악한 뒤 마지막으로 남은 사람들을 비경제활동인구로 간주하는 규칙입니다.

그 결과 항상 취업자를 실업자와 비경제활동인구보다 우선적으로 파악하고, 실업자는 비경제활동인구보다 우선적으로 파악하게 되는 것입니다.

따라서 사례에서처럼 아르바이트를 하였다면 그 사람이 학교를 다니고 있는지 또는 구직활동을 하고 있는지 여부와 상관없이 취업자가 되는 것입니다. 이 규칙 때문에 우리나라에 거주하는 15세 이상 모든 인구는 빠짐없이 취업자, 실업자, 비경제활동인구 중 하나의 활동 상태를 가지게 됩니다.

### □ 일을 하지 않는 사람은 모두 실업자 아닌가요?

ILO에서는 실업자를 지난 1주 동안 일을 하지 않았고(Without work), 일이 주어지면 일을 할 수 있고(Availability for work), 지난 4주간 적극적인 구직활동을 수행(Seeking work)한 사람이라고 정의하고 있습니다.

또한 일자리를 구하려는 의중(意中)만 있다고 해서 실업자가 되는 것이 아니라 반드시 실제 활동(Activity principle)이 뒷받침되어야 합니다. 따라서 아무런 구직활동도 하지 않고 막연히 쉬는 사람이라면 경제활동인구조사에서는 실업자로 파악되지 않습니다.

주변에서 흔히 보실 수 있는 취업을 준비하는 사람이나, 아르바이트를 하는 사람, 은퇴 후 쉬고 있는 사람 등은 주관적으로 자신을 실업자라고 생각할 수 있으나, 이러한 사람들은 국제 기준에 따른 실업자 요건 세 가지를 갖추지 못했기 때문에 경제활동인구조사에서는 실업자로 분류되지 않습니다.

## □ 잠재경제활동인구는 실업자인가요?

실업자는 ① 일을 하지 않았고, ② 일이 주어지면 일을 할 수 있고 ③ 지난 4주간 적극적인 구직활동을 한 사람입니다. 잠재경제활동인구도 일을 하지 않았고 일을 희망하고 일이 주어지면 할 수 있지만, 대부분 구직활동을 하지 않아 실업자 조건에 부합하지 않으므로 비경제활동인구에 해당됩니다.

## □ 어떤 사람들이 잠재경제활동인구인가요?

잠재경제활동인구는 잠재취업가능자와 잠재구직자로 구성됩니다. 잠재취업가능자는 구직활동을 하였으나 조사대상주간에 본인이 아프거나 돌봐야 할 가족이 있어서 일을 할 수 없었던 자가 해당됩니다. 잠재구직자는 지난 4주간 적극적으로 구직활동을 하지 않았지만, 일을 희망하고 일이 주어지면 즉시 일을 할 수 있는 자가 해당됩니다. 조사대상기간에 원서접수나 시험응시 등 적극적인 구직활동을 하지 않았지만 일을 희망하고 가능한 자, 근로조건이 맞는 일거리가 없어서 잠시 쉬고 있지만 일을 희망하고 할 수 있는 자 등이 잠재구직자에 해당됩니다.

## □ 기저효과란 무엇인가요?

기저효과(Base effect)란 지표를 평가하는데 있어 기준시점과 비교시점의 상대적 차이에 따라 그 결과값이 실제보다 왜곡되어 나타나는 현상을 말합니다.

예를 들면, 2012.1월에 농림어업 취업자수가 전년동월에 비해 급증했는데, 이는 2011.1월에 규제역과 추운 날씨로 인해 농림어업 취업자수가 급감했던 것이 원인이 되어 2012.1월에는 상대적으로 농림어업 취업자수가 보다 많이 증가한 것처럼 나타난 것으로서, 이것은 기저효과의 영향으로 볼 수 있습니다.

따라서 현재의 고용지표가 기준시점의 지표에 비해 뚜렷한 요인없이 급증하거나 급감한 경우에는 기저효과의 영향이 있었는지도 함께 고려해 지표를 해석하는 것이 바람직합니다.

## □ 고용지표에 계절성이 있다는데 무슨 말인가요?

취업자, 실업자, 비경제활동인구와 같은 고용지표들이 경기적 요인에 따라 변동하기도 하지만, 계절적 요인, 불규칙 요인 등 비경기적 요인에 따라서도 변동하므로 이를 해석할 때는 이러한 점을 모두 감안해야 합니다.

경제활동인구조사에서는 매월 조사대상주간 동안의 실제 활동상태를 측정하기 때문에 농번기(4~10월)에는 농림어업 취업자수가 증가하고, 농한기(11~3월)에는 농림어업 취업자수가 감소하는 경향이 있습니다. 전체 취업자수도 이러한 농림어업 취업자수와 같이 계절적으로 변동하는 취업자수의 영향을 받아 변동하게 됩니다. 실업자수도 졸업과 각종 채용시험 등으로 인해 사람들의 구직활동이 활발해지는 겨울철에 크게 증가하는 경향을 보입니다.

이처럼 우리나라 고용지표들은 계절에 따라 변동성이 크므로 단지 전월에 비해 취업자수나 실업자수가 증가 또는 감소했다고 해서 이를 경기상승 또는 경기둔화로 보는 것은 지표의 의미를 잘못 해석하는 것입니다.

이러한 이유로 고용지표는 전년동월대비 지표의 변화를 보는 것이 일반적입니다. 다만 전년 동월대비 지표의 변화는 전년동월의 지표수준에 영향을 받기 때문에 최근의 경기동향을 분석하는데 한계가 있을 수 있습니다.

만약 최근의 경기동향을 분석하기 위해 지표를 전월과 비교할 필요가 있는 경우에는 원지표가 아닌 계절성을 제거한 계절조정지표를 통해 비교하는 것이 바람직합니다. 물론 계절조정지표에도 공통적인 계절성만이 제거된 것일 뿐 천재지변과 같은 불규칙 요인까지 제거된 것이 아니기 때문에 신중하게 해석할 필요가 있습니다.

보도자료명	공표일자
2019년 12월 및 연간 고용동향	2020. 1. 15.(수)
2020년 1월 고용동향	2020. 2. 12.(수)
2020년 2월 고용동향	2020. 3. 11.(수)
2020년 3월 고용동향	2020. 4. 17.(금)*
2020년 4월 고용동향	2020. 5. 13.(수)
2020년 5월 고용동향	2020. 6. 10.(수)
2020년 6월 고용동향	2020. 7. 15.(수)
2020년 7월 고용동향	2020. 8. 12.(수)
2020년 8월 고용동향	2020. 9. 9.(수)
2020년 9월 고용동향	2020. 10. 16.(금)*
2020년 10월 고용동향	2020. 11. 11.(수)
2020년 11월 고용동향	2020. 12. 16.(수)

1) 공표시각은 오전 8시입니다.

2) 공표일정은 변경될 수 있으며, 일정 변경 시 통계청 홈페이지와 보도자료의 본 페이지를 통해 공표일정을 재게재하겠습니다.

\* 2020년 3월 고용동향은 국회의원선거(4.15.), 9월 고용동향은 추석(9.30~10.2) 및 한글날(10.9.)을 고려하여 공표일자를 정하였습니다.