



<h1>보도자료</h1>	보도일시	2019. 12. 11.(수) 08:00	 통계청 강원지방통계지청
	배포일시	2019. 12. 11.(수) 08:00	
	담당부서	강원지방통계지청 경제사회조사과	
	담당자	과 장: 송호석(033-258-3653) 팀 장: 권정숙(033-258-3655)	

2019년 11월

강 원 도 고 용 동 향

일 리 두 기

- 이 자료는 전국 표본조사구내 약 34,800가구 중 강원지역 2,200가구의 15세 이상 가구원을 대상으로 2019년 11월 10일부터 16일까지 1주간의 경제활동상태를 강원지방통계지청에서 조사한 결과임
- 등록센서스에 기반한 인구추계 결과를 바탕으로 2000~2017년간 원계열 자료를 소급보정 하였으며, 2018년 1월 자료부터 소급보정 결과를 반영하여 공표하고 있음
- 제10차 한국표준산업분류 및 제7차 한국표준직업분류의 개정사항을 반영하여 2013~2017년간 원계열 자료를 소급보정 하였으며, 2018년 1월 자료부터 신분류에 따라 결과를 공표하고 있음
- 2019년 1월 자료부터 2018년 계열을 추가하여 계절조정인자를 재작성 하게 됨에 따라, 1999년 6월 이후 계절조정 자료를 보정하였음
- 52시간 근로시간제 시행으로 2018년 8월 고용동향 자료 공표부터 취업 시간 부분이 변경되었음
- 가구를 대상으로 노동의 공급측면을 평가하는 조사이므로, 사업체를 대상으로 수요측면을 파악하는 조사와 조사목적, 조사대상 등이 서로 달라 자료 이용시 유의하여야함
- 본문에 수록된 자료는 통계청 홈페이지(<http://kostat.go.kr>), 동북지방통계청 홈페이지(<http://kostat.go.kr/dbro>) 및 국가통계포털(<http://kosis.kr>)을 통해 이용하실 수 있습니다.
- 통계표에 수록된 자료는 반올림되었으므로 전체 수치와 표내의 합계가 일치하지 않을 수도 있음

목 차

□ 2019년 11월 고용동향(요약) 1

□ 2019년 11월 고용동향

1. 15세이상인구, 경제활동인구 및 경제활동참가율 5

2. 취업자 동향

가. 성별 취업자 6

나. 산업별 취업자 6

다. 직업별 취업자 7

라. 종사상 지위별 취업자 7

마. 취업시간대별 취업자 8

바. 고용률 8

3. 실업자 동향 9

□ 통계표 10

◇ 부 록

◎ 경제활동인구조사 개요 21

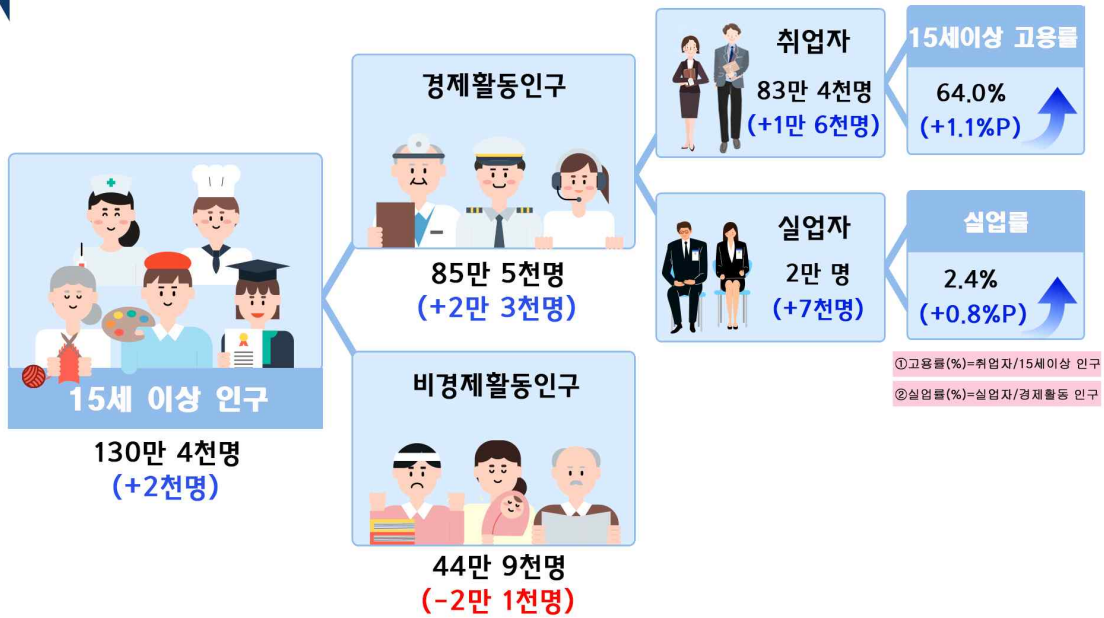
◎ 한국표준 산업·직업분류 22

◎ 자주하는 질문 24

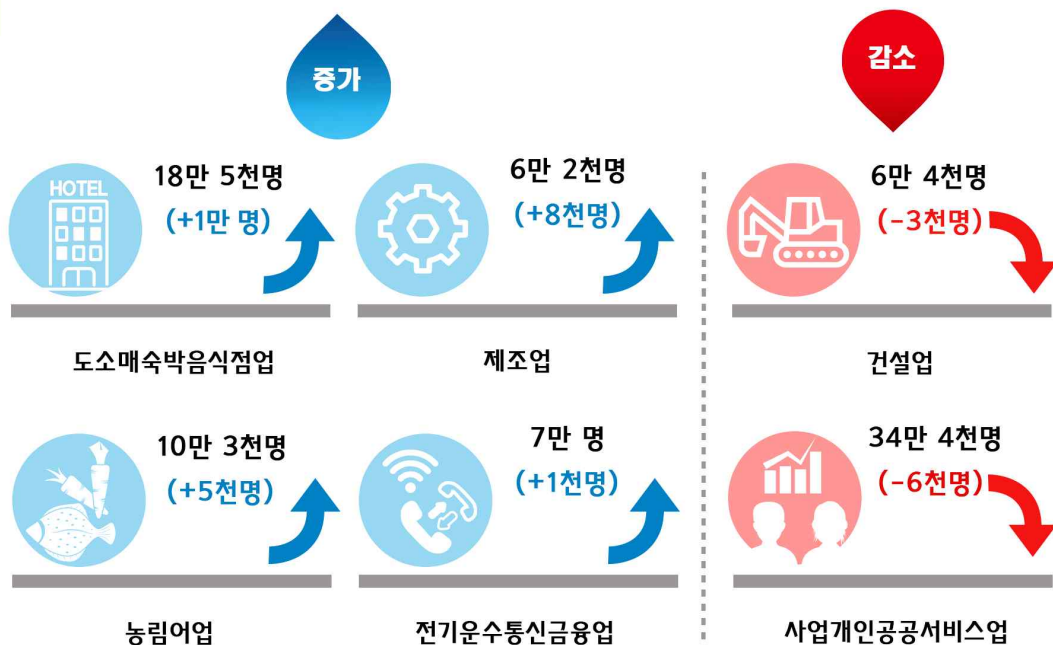
◎ 고용동향 월별 공표 일정 26

경제활동인구 구조

※()수치는 전년동월대비 증감



산업별 취업자 현황 (전년 동월대비)



2019년 11월 강원도 고용동향(요약)

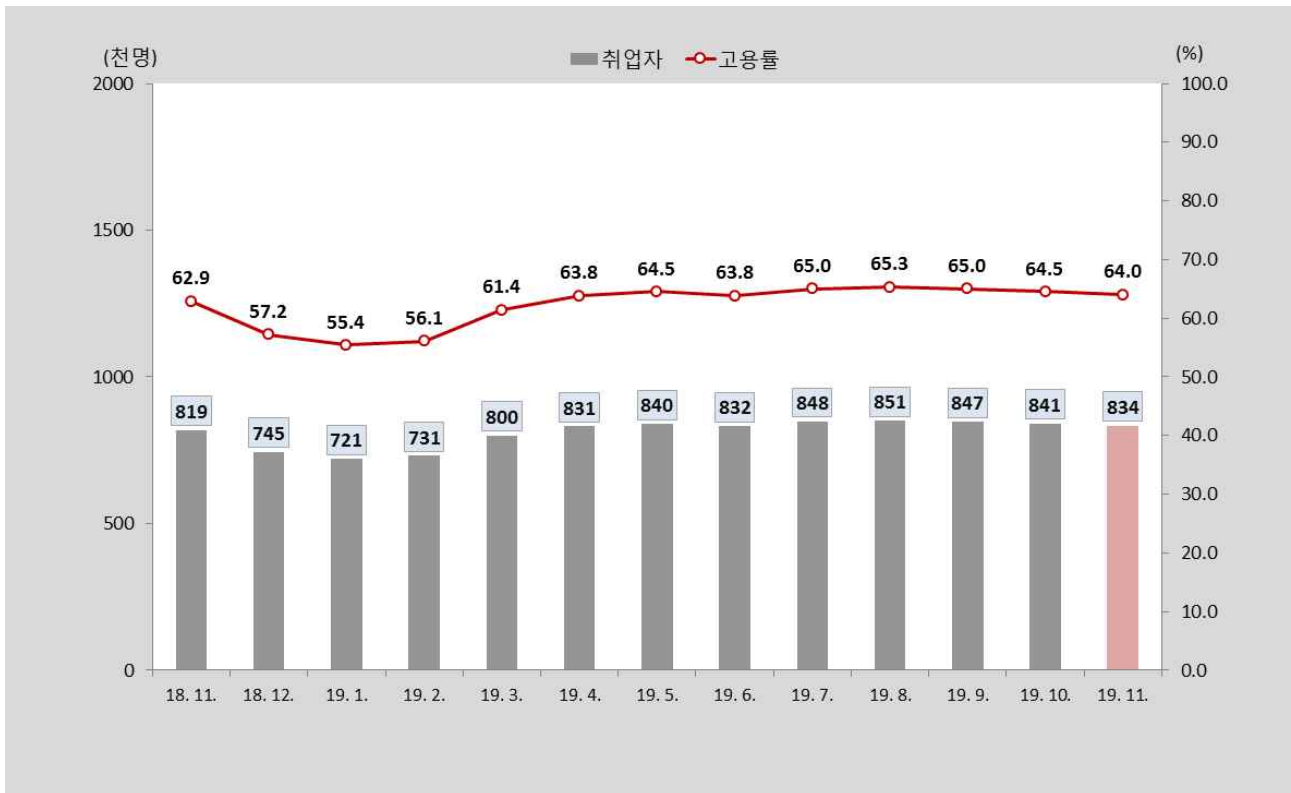
- 2019년 11월 강원도 고용률은 64.0%로 전년동월대비 1.1%p 상승
- 취업자는 83만 4천명으로 전년동월대비 1만 6천명 증가
 - 도소매·숙박음식점업(1만명), 제조업(8천명), 농림어업(5천명), 전기·운수·통신·금융업(1천명)에서 각각 증가하였으나, 사업·개인·공공서비스업(-6천명), 건설업(-3천명)은 감소하였음.
- 15~64세 고용률(OECD비교기준)은 69.2%로 전년동월대비 0.9%p 상승

< 취업자 및 고용률 증감 추이 >

(단위: 천명, %)

		2018.11.	2019.06.	2019.07.	2019.08.	2019.09.	2019.10.	2019.11.
강원	취업자	819	832	848	851	847	841	834
	전년동월대비 증감	9	12	33	31	24	21	16
	고용률	62.9	63.8	65.0	65.3	65.0	64.5	64.0
	(경제협력개발기구(OECD)기준)	(68.3)	(68.9)	(70.5)	(70.8)	(70.1)	(69.4)	(69.2)

* (경제협력개발기구(OECD) 기준) : 15세~64세 고용률

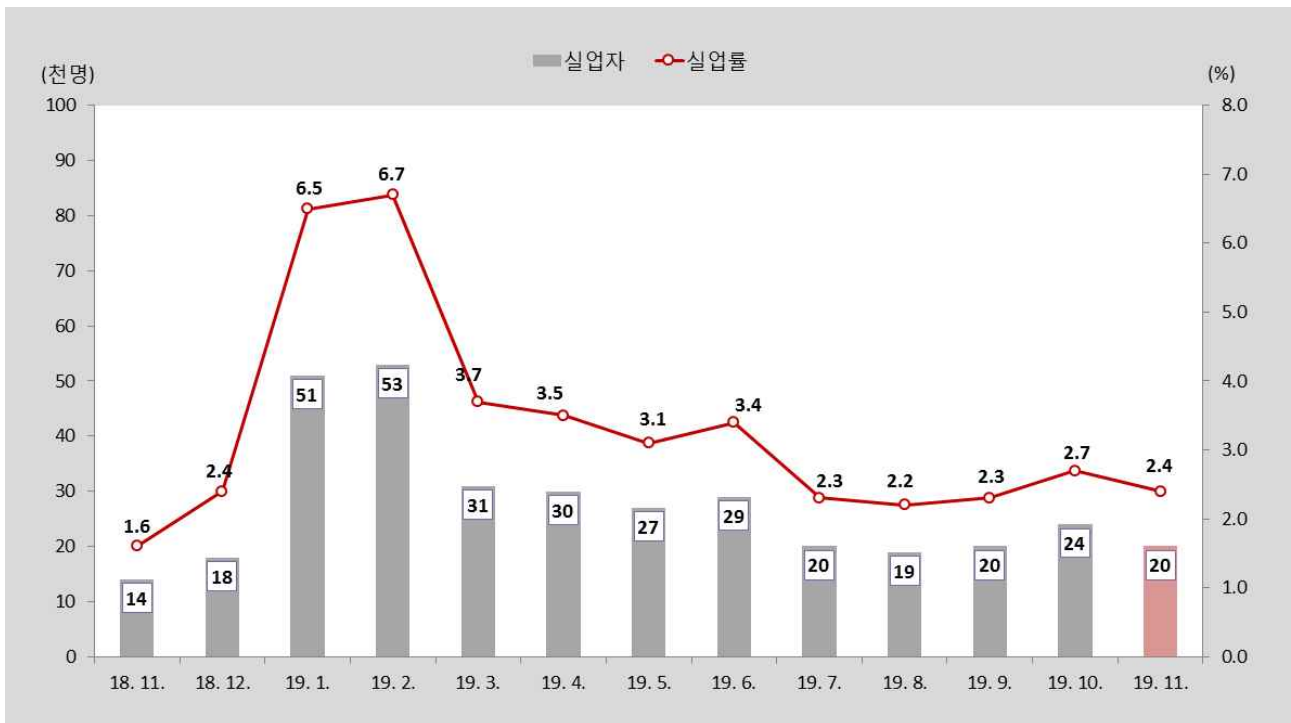


- 2019년 11월 실업률은 2.4%로 전년동월대비 0.8%p 상승
- 실업자는 2만명으로 전년동월대비 7천명 증가

〈 실업자 및 실업률 증감 추이 〉

(단위: 천명, %)

		2018.11.	2019.06.	2019.07.	2019.08.	2019.09.	2019.10.	2019.11.
강원	실업자	14	29	20	19	20	24	20
	전년동월 증 감	-6	12	-3	-5	0	3	7
	실업률	1.6	3.4	2.3	2.2	2.3	2.7	2.4

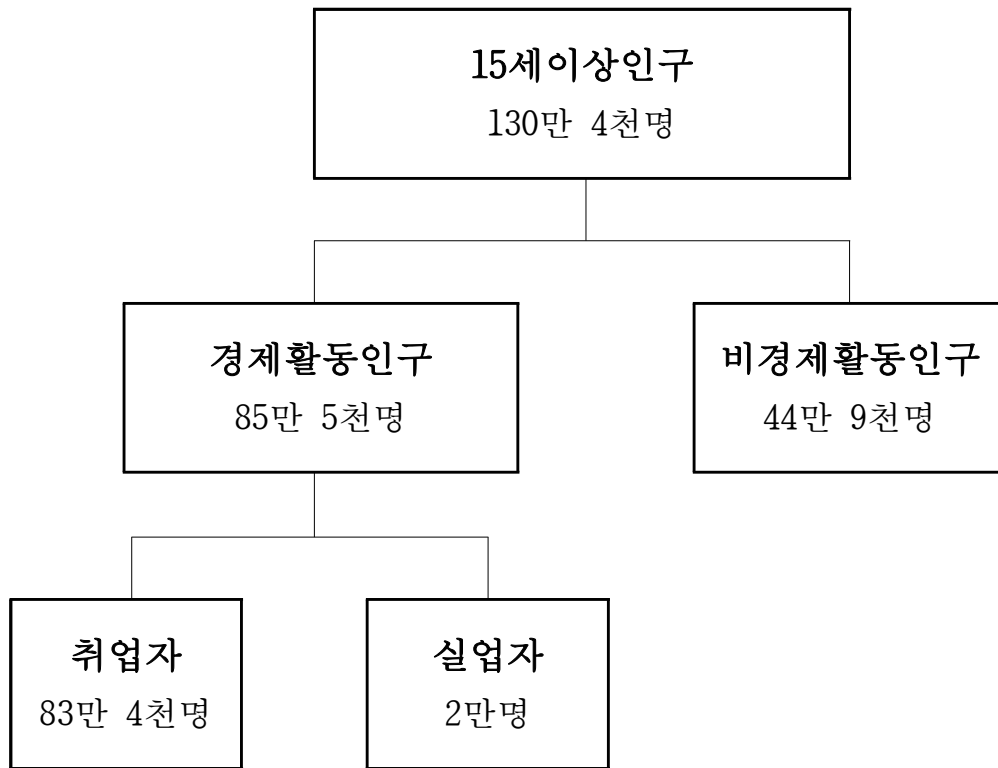


< 2019년 11월 강원도 고용동향 >

(단위 : 천명, %, %p)

	2018. 11.	2019. 10.	2019. 11.	전년동월대비	
				증감	증감률
⊙ 15세이상인구	1,302	1,304	1,304	2	0.2
▣ 경제활동인구	832	864	855	23	2.7
(참가율)	63.9	66.3	65.6	1.7	-
▶ 남자	459	473	468	9	2.0
(참가율)	72.0	74.0	73.1	1.1	-
▶ 여자	373	391	387	14	3.7
(참가율)	56.2	58.9	58.3	2.1	-
◇ 취업자	819	841	834	16	1.9
(고용률)	62.9	64.5	64.0	1.1	-
▶ 농림어업	99	114	103	5	5.0
▶ 광공업	60	65	68	8	13.8
· 제조업	53	59	62	8	15.6
산업별 ▶ 사회간접자본 및 기타서비스업	661	662	663	3	0.4
· 건설업	67	63	64	-3	-4.3
· 도소매·숙박음식점업	175	186	185	10	5.7
· 사업·개인·공공서비스 및 기타	350	347	344	-6	-1.6
· 전기·운수·통신·금융업	69	66	70	1	1.7
종 ▶ 자영업자	210	213	205	-5	-2.1
사 ▶ 무급가족종사자	60	63	58	-2	-3.6
상 ▶ 상용근로자	360	375	382	22	6.1
지 ▶ 임시근로자	144	150	148	4	2.6
위 ▶ 일용근로자	45	41	42	-3	-7.0
◇ 실업자	14	24	20	7	50.0
(실업률)	1.6	2.7	2.4	0.8	-
▣ 비경제활동인구	470	439	449	-21	-4.4

< 경제활동인구 구성 >



(단위 : 천명, %)

구 분	2018년	2019년			
	11월	10월	11월	전년동월대비	
				증감	증감률
취업자	819	841	834	16	1.9
실업자	14	24	20	7	50

2019년 11월 강원도 고용동향

1. 15세이상인구, 경제활동인구 및 경제활동참가율

- 2019년 11월 15세이상인구는 130만 4천명으로 전년동월대비 2천명(0.2%) 증가하였음
- 경제활동인구는 85만 5천명으로 전년동월대비 2만 3천명(2.7%) 증가하였음
- 비경제활동인구는 44만 9천명으로 전년동월대비 2만 1천명(-4.4%) 감소하였음
- 성별로 보면 남자는 17만 2천명으로 6천명(-3.5%), 여자는 27만 7천명으로 1만 4천명(-4.9%) 각각 감소하였음

〈 15세이상인구, 경제활동인구 및 경제활동인구참가율 〉

(단위 : 천명, %, %p)

	2018. 11.	2019. 10.	2019. 11.	전년동월대비	
				증감	증감률
<15세이상인구>	1,302	1,304	1,304	2	0.2
- 남 자	637	640	640	3	0.4
- 여 자	665	664	664	0	-0.1
<경제활동인구>	832	864	855	23	2.7
(참가율)	63.9	66.3	65.6	1.7	-
- 남 자	459	473	468	9	2.0
(참가율)	72.0	74.0	73.1	1.1	-
- 여 자	373	391	387	14	3.7
(참가율)	56.2	58.9	58.3	2.1	-
<비경제활동인구>	470	439	449	-21	-4.4
- 남 자	178	167	172	-6	-3.5
- 여 자	291	273	277	-14	-4.9

2. 취업자 동향

가. 성별 취업자

- 취업자는 83만 4천명으로 전년동월대비 1만 6천명(1.9%) 증가하였음
- 성별로 보면 남자는 45만 7천명으로 7천명(1.5%), 여자는 37만 7천명으로 9천명(2.4%) 각각 증가하였음

< 성별 취업자 >

(단위: 천명, %)

	2018. 11.	2019. 10.	2019. 11.	전년동월대비	
				증감	증감률
< 전 체 >	819	841	834	16	1.9
- 남 자	450	461	457	7	1.5
- 여 자	369	380	377	9	2.4

나. 산업별 취업자

- 산업별 취업자의 전년동월대비 증감을 살펴보면
- 도소매·숙박음식점업 1만명(5.7%), 제조업 8천명(15.6%), 농림어업 5천명(5.0%), 전기·운수·통신·금융업은 1천명(1.7%) 각각 증가하였으나,
- 사업·개인·공공서비스업 6천명(-1.6%), 건설업은 3천명(-4.3%) 각각 감소하였음

< 산업별 취업자 >

(단위: 천명, %)

	2018. 11.	2019. 10.	2019. 11.	전년동월대비	
				증감	증감률
< 전 체 >	819	841	834	16	1.9
- 농림어업	99	114	103	5	5.0
- 광 공 업	60	65	68	8	13.8
· 제조업	53	59	62	8	15.6
- 사회간접자본 및 기타서비스업	661	662	663	3	0.4
· 건설업	67	63	64	-3	-4.3
· 도소매·숙박음식점업	175	186	185	10	5.7
· 사업·개인·공공서비스 및 기타	350	347	344	-6	-1.6
· 전기·운수·통신·금융업	69	66	70	1	1.7

다. 직업별 취업자

□ 직업별 취업자의 전년동월대비 증감을 살펴보면

- 기능·기계조작·단순노무종사자 1만 2천명(4.1%), 관리자·전문가 8천명(7.1%), 농림어업숙련종사자는 2천명(2.0%) 각각 증가하였으나,
- 사무종사자는 7천명(-5.9%) 감소하였음

< 직업별 취업자 >

(단위: 천명, %)

	2018. 11.	2019. 10.	2019. 11.	전년동월대비	
				증감	증감률
< 전 체 >	819	841	834	16	1.9
- 관리자·전문가	118	124	126	8	7.1
- 사무종사자	112	104	106	-7	-5.9
- 서비스·판매종사자	205	207	205	0	0.1
- 농림어업숙련종사자	93	105	95	2	2.0
- 기능·기계조작·단순노무종사자	290	301	302	12	4.1

라. 종사상 지위별 취업자

□ 종사상 지위별 취업자의 전년동월대비 증감을 살펴보면

- 비임금근로자는 26만 3천명으로 7천명(-2.5%) 감소하였으며, 이 중 자영업자는 5천명(-2.1%), 무급가족종사자는 2천명(-3.6%) 각각 감소하였음
- 임금근로자는 57만 1천명으로 2만 3천명(4.1%) 증가하였으며, 이 중 상용근로자는 2만 2천명(6.1%), 임시근로자는 4천명(2.6%) 각각 증가하였으나, 일용근로자는 3천명(-7.0%) 감소하였음

< 종사상 지위별 취업자 >

(단위: 천명, %)

	2018. 11.	2019. 10.	2019. 11.	전년동월대비	
				증감	증감률
< 전 체 >	819	841	834	16	1.9
- 비임금근로자	270	275	263	-7	-2.5
· 자 영 업 자	210	213	205	-5	-2.1
· 무급가족종사자	60	63	58	-2	-3.6
- 임금근로자	549	565	571	23	4.1
· 상 용	360	375	382	22	6.1
· 임 시	144	150	148	4	2.6
· 일 용	45	41	42	-3	-7.0

마. 취업시간대별 취업자

- 취업시간대별 취업자의 전년동월대비 증감을 살펴보면
 - 36시간이상 취업자는 62만 1천명으로 1만 3천명(-2.0%) 감소하였으며, 36시간미만 취업자는 20만 3천명으로 2만 5천명(14.3%) 증가하였음
 - 주당 평균 취업시간은 39.5시간으로 1.5시간 감소하였음

< 취업시간대별 취업자 >

(단위: 천명, 시간, %)

	2018. 11.	2019. 10.	2019. 11.	전년동월대비	
				증감	증감률
< 전 체 >	819	841	834	16	1.9
- 36시간 미만	178	185	203	25	14.3
· 1~17 시간	67	79	84	17	25.7
· 18~35 시간	111	106	119	8	7.5
- 36시간 이상	633	645	621	-13	-2.0
· 36~52 시간	483	499	494	11	2.3
· 53시간 이상	151	145	127	-24	-15.7
- 일시휴직	8	11	11	3	40.8
- 주당평균취업시간	41.0	40.5	39.5	-1.5	-3.7

바. 고용률

- 고용률은 64.0%로 전년동월대비 1.1%p 상승하였음
- 성별로 보면 남자는 71.4%로 0.7%p, 여자는 56.8%로 1.4%p 각각 상승하였음

< 성별 고용률 >

(단위: %, %p)

	2018. 11.	2019. 10.	2019. 11.	전년동월대비	
				증감	증감률
< 전 체 >	62.9	64.5	64.0	1.1	-
(15~64세)	(68.3)	(69.4)	(69.2)	0.9	-
- 남 자	70.7	72.0	71.4	0.7	-
- 여 자	55.4	57.2	56.8	1.4	-

* (경제협력개발기구(OECD) 기준) : 15세~64세 고용률

3. 실업자 동향

- 2019년 11월 실업자는 2만명으로 전년동월대비 7천명(50.0%) 증가하였음
- 실업률은 2.4%로 전년동월대비 0.8%p 상승하였음
- 성별로 보면 남자는 2.3%로 0.4%p, 여자는 2.5%로 1.2%p 각각 상승하였음

< 성별 실업자 및 실업률 >

(단위: 천명, %, %p)

	2018. 11.	2019. 10.	2019. 11.	전년동월대비	
				증감	증감률
< 실업자 >					
- 전체	14	24	20	7	50.0
· 남자	9	13	11	2	24.4
· 여자	5	11	10	5	100.0
< 실업률 >					
- 전체	1.6	2.7	2.4	0.8	-
· 남자	1.9	2.6	2.3	0.4	-
· 여자	1.3	2.8	2.5	1.2	-

통 계 표

1. 경제활동인구 총괄(년,분기)	11
2. 경제활동인구 총괄(월)	12
3. 연령계층별 취업자(년,분기)	13
4. 교육정도별 취업자(년,분기)	14
5. 산업별 취업자(년,분기)	15
6. 산업별 취업자(월)	16
7. 직업별 취업자(년,분기)	17
8. 직업별 취업자(월)	18
9. 종사상지위별 취업자(년,분기)	19
10. 종사상지위별 취업자(월)	20

1. 경제활동인구 총괄(년, 분기)

(단위 : 1,000명)

	15세이상 인 구	경제활동인구			비경제활동인구			경제활동 참가율 (%)	실업률 (%)	고용률 (%)
		취업자	실업자		가사 육아	통학				
		총			수					
2015	1,280	765	741	25	515	204	118	59.8	3.2	57.9
2016	1,288	771	749	22	517	193	120	59.9	2.8	58.2
2017	1,295	811	790	21	484	183	110	62.6	2.6	61.0
2018	1,300	812	789	24	488	179	102	62.5	2.9	60.7
2017.2/4	1,294	836	819	17	459	173	111	64.6	2.0	63.2
3/4	1,296	842	826	17	453	175	106	65.0	2.0	63.7
4/4	1,297	813	791	22	484	183	107	62.6	2.7	61.0
2018.1/4	1,298	761	728	34	536	200	102	58.7	4.4	56.1
2/4	1,299	834	813	21	465	167	102	64.2	2.5	62.6
3/4	1,301	842	820	23	458	170	99	64.7	2.7	63.0
4/4	1,302	812	795	17	490	177	103	62.4	2.1	61.0
2019.1/4	1,302	796	751	45	507	184	95	61.1	5.6	57.7
2/4	1,302	863	834	29	440	157	96	66.2	3.3	64.0
3/4	1,303	868	849	20	435	154	93	66.6	2.2	65.1
		남			자					
2015	627	429	414	15	198	2	66	68.4	3.4	66.1
2016	630	428	416	12	201	2	67	68.0	2.8	66.1
2017	634	448	437	11	186	3	61	70.7	2.3	69.0
2018	636	449	436	13	187	2	58	70.6	3.0	68.5
2017.2/4	633	462	454	8	172	3	60	72.9	1.7	71.7
3/4	634	460	453	7	174	3	61	72.5	1.5	71.4
4/4	635	449	436	13	185	3	61	70.8	2.9	68.7
2018.1/4	635	421	404	18	213	3	59	66.4	4.2	63.6
2/4	635	456	444	12	180	2	59	71.7	2.6	69.9
3/4	636	470	457	13	166	1	55	73.9	2.7	71.9
4/4	637	449	438	11	188	1	59	70.5	2.5	68.8
2019.1/4	638	437	417	21	201	2	54	68.5	4.7	65.3
2/4	639	474	457	18	164	1	52	74.3	3.8	71.5
3/4	639	476	464	12	163	2	49	74.5	2.6	72.6
		여			자					
2015	653	337	327	10	317	202	52	51.5	2.9	50.0
2016	658	343	333	10	315	191	52	52.1	2.8	50.6
2017	661	363	352	11	298	181	49	54.9	2.9	53.3
2018	664	363	353	10	301	177	44	54.7	2.9	53.1
2017.2/4	661	374	365	9	287	170	51	56.6	2.5	55.2
3/4	662	383	373	10	279	172	46	57.9	2.5	56.4
4/4	662	363	354	9	299	180	46	54.8	2.4	53.5
2018.1/4	663	340	324	16	323	197	43	51.3	4.7	48.9
2/4	664	378	369	9	286	165	44	57.0	2.5	55.6
3/4	664	372	362	10	292	169	44	56.0	2.6	54.5
4/4	665	363	356	6	302	176	44	54.5	1.8	53.6
2019.1/4	664	358	334	24	306	182	41	54.0	6.8	50.3
2/4	664	388	377	11	276	156	44	58.5	2.8	56.8
3/4	664	392	384	7	272	152	44	59.0	1.8	57.9

2. 경제활동인구 총괄(월)

(단위 : 1,000명)

	15세이상 인 구	경제활동인구			비 경 제 활 동 인 구	경 제 활 동 참 가 율 (%)	실 업 륜 (%)	고 용 륜 (%)
		취업자	실업자	총 수				
총 수								
2018. 10	1,301	840	820	20	461	64.6	2.4	63.0
11	1,302	832	819	14	470	63.9	1.6	62.9
12	1,302	763	745	18	539	58.6	2.4	57.2
2019. 1	1,301	772	721	51	529	59.3	6.5	55.4
2	1,303	784	731	53	519	60.2	6.7	56.1
3	1,303	831	800	31	471	63.8	3.7	61.4
4	1,303	861	831	30	442	66.1	3.5	63.8
5	1,302	866	840	27	436	66.5	3.1	64.5
6	1,302	861	832	29	442	66.1	3.4	63.8
7	1,303	868	848	20	436	66.6	2.3	65.0
8	1,303	870	851	19	433	66.8	2.2	65.3
9	1,303	867	847	20	437	66.5	2.3	65.0
10	1,304	864	841	24	439	66.3	2.7	64.5
11	1,304	855	834	20	449	65.6	2.4	64.0
남 자								
2018. 10	637	465	451	14	172	73.1	3.0	70.9
11	637	459	450	9	178	72.0	1.9	70.7
12	638	424	414	11	213	66.6	2.5	64.9
2019. 1	636	426	406	20	210	66.9	4.7	63.7
2	638	426	404	22	213	66.7	5.2	63.2
3	638	460	441	19	179	72.0	4.2	69.0
4	639	474	457	17	165	74.2	3.6	71.5
5	638	477	460	18	161	74.8	3.7	72.0
6	639	472	453	19	167	73.9	3.9	71.0
7	639	476	464	12	163	74.5	2.6	72.5
8	639	478	466	12	161	74.9	2.5	73.0
9	639	475	462	13	164	74.3	2.6	72.3
10	640	473	461	13	167	74.0	2.6	72.0
11	640	468	457	11	172	73.1	2.3	71.4
여 자								
2018. 10	665	375	369	7	290	56.4	1.7	55.5
11	665	373	369	5	291	56.2	1.3	55.4
12	665	339	331	8	326	51.0	2.3	49.8
2019. 1	664	346	315	30	319	52.0	8.8	47.5
2	664	358	328	31	306	53.9	8.5	49.3
3	664	371	360	12	293	55.9	3.2	54.2
4	664	387	374	12	277	58.2	3.2	56.4
5	664	389	380	9	275	58.6	2.3	57.2
6	664	389	378	11	275	58.6	2.8	57.0
7	664	391	384	8	273	58.9	1.9	57.8
8	664	392	385	7	272	59.0	1.7	58.0
9	664	392	384	7	272	59.0	1.9	57.9
10	664	391	380	11	273	58.9	2.8	57.2
11	664	387	377	10	277	58.3	2.5	56.8

3. 연령계층별 취업자(년, 분기)

(단위 : 1,000명)

	총수	15~ 19세	20~ 24	25~ 29	30~ 34	35~ 39	40~ 44	45~ 49	50~ 54	55~ 59	60~ 64	65세 이상
					총		수					
2015	741	5	37	44	60	73	95	99	99	92	58	80
2016	749	7	35	51	60	72	88	98	97	97	62	84
2017	790	8	45	52	56	73	87	100	96	103	70	101
2018	789	5	44	57	52	71	79	99	96	105	74	107
2017.2/4	819	9	46	54	58	72	89	101	99	106	74	112
3/4	826	10	47	51	56	74	87	102	98	107	74	119
4/4	791	6	48	50	52	73	82	103	95	106	70	106
2018.1/4	728	5	50	55	50	71	79	95	89	99	62	74
2/4	813	4	47	58	50	72	81	101	99	106	75	122
3/4	820	6	43	58	53	71	79	100	99	107	79	124
4/4	795	5	36	59	53	70	78	101	99	108	79	108
2019.1/4	751	5	40	58	50	70	78	98	96	101	72	85
2/4	834	4	42	55	50	74	80	102	102	110	84	132
3/4	849	7	48	55	53	73	79	101	105	107	86	134
					남		자					
2015	414	3	16	23	37	42	54	55	57	53	33	41
2016	416	3	13	24	36	42	50	57	57	55	36	44
2017	437	5	17	26	35	43	51	59	55	57	38	52
2018	436	1	17	32	31	42	47	58	56	58	43	53
2017.2/4	454	6	19	25	36	43	52	59	57	59	40	58
3/4	453	6	17	25	35	44	51	60	56	58	39	60
4/4	436	3	17	28	32	43	49	61	55	57	37	54
2018.1/4	404	1	18	30	30	42	46	57	51	54	34	41
2/4	444	1	18	32	30	42	48	58	56	58	42	59
3/4	457	2	19	35	32	43	47	58	58	60	46	59
4/4	438	1	11	33	32	42	46	58	57	58	48	52
2019.1/4	417	2	14	32	31	41	45	56	55	55	45	43
2/4	457	2	17	31	32	41	46	58	59	60	49	64
3/4	464	3	22	31	32	41	44	56	60	59	51	65
					여		자					
2015	327	3	21	21	23	31	40	44	42	39	24	39
2016	333	4	22	27	24	30	38	41	40	43	26	41
2017	352	3	28	26	21	30	36	41	41	46	32	49
2018	353	4	27	25	21	29	32	42	41	48	31	54
2017.2/4	365	3	27	29	22	29	37	42	42	47	34	54
3/4	373	4	31	25	20	30	36	42	42	49	35	60
4/4	354	3	31	22	20	29	33	42	40	49	33	52
2018.1/4	324	4	32	25	20	29	32	39	37	45	28	33
2/4	369	3	28	26	20	29	33	43	43	48	33	62
3/4	362	4	25	24	22	29	32	42	42	47	33	65
4/4	356	4	25	25	22	29	32	43	41	50	31	55
2019.1/4	334	4	26	26	19	29	33	42	40	46	27	42
2/4	377	3	26	24	19	33	34	44	43	50	35	68
3/4	384	5	26	24	21	32	34	45	45	49	36	69

4. 교육정도별 취업자(년,분기)

(단위 : 1,000명)

	총수	초졸이하	중졸	고졸	대졸이상
			총 수		
2015	741	113	88	284	256
2016	749	107	85	282	276
2017	790	115	89	300	286
2018	789	105	86	289	309
2017.2/4	819	129	94	306	290
3/4	826	133	94	307	292
4/4	791	113	89	302	286
2018.1/4	728	80	76	277	295
2/4	813	121	90	294	309
3/4	820	118	91	295	316
4/4	795	103	86	289	316
2019.1/4	751	84	72	286	309
2/4	834	124	86	310	315
3/4	849	125	89	321	315
			남 자		
2015	414	46	43	175	150
2016	416	44	43	169	161
2017	437	45	44	178	171
2018	436	39	44	164	189
2017.2/4	454	51	48	183	172
3/4	453	51	46	181	174
4/4	436	43	44	176	174
2018.1/4	404	32	37	151	183
2/4	444	44	46	164	191
3/4	457	42	48	174	195
4/4	438	38	46	167	189
2019.1/4	417	33	37	165	182
2/4	457	45	46	181	186
3/4	464	45	47	187	185
			여 자		
2015	327	66	46	109	106
2016	333	64	42	113	115
2017	352	70	45	123	115
2018	353	67	42	125	120
2017.2/4	365	78	46	123	118
3/4	373	83	48	125	118
4/4	354	70	45	127	113
2018.1/4	324	48	39	126	111
2/4	369	76	44	130	118
3/4	362	76	43	122	121
4/4	356	66	41	122	128
2019.1/4	334	52	35	120	127
2/4	377	79	40	129	129
3/4	384	79	42	134	129

5. 산업별 취업자(년, 분기)

(단위 : 1,000명)

	총수	농림 · 어업	광공업		사회간접자본 및 기타서비스업				
			제조업		건설업	도소매·숙박 음식점업	전기·운수 ·통신·금융	사업·개인 ·공공서비스 및 기타	
					총				
									수
2016	749	78	64	54	608	59	173	65	310
2017	790	85	63	52	642	58	191	71	321
2018	789	87	59	52	643	62	181	70	330
2017.2/4	819	100	67	55	652	62	191	72	328
3/4	826	108	59	49	659	58	201	70	329
4/4	791	84	62	52	645	57	193	75	320
2018.1/4	728	54	62	52	613	55	185	72	301
2/4	813	103	61	52	649	62	182	70	335
3/4	820	106	55	50	659	66	182	68	343
4/4	795	85	60	53	650	66	177	69	339
2019.1/4	751	57	58	52	636	56	188	70	322
2/4	834	105	58	53	671	63	196	65	346
3/4	849	114	64	58	670	63	194	68	346
					남				자
2016	416	48	39	30	329	54	79	50	146
2017	437	54	40	30	343	53	84	55	151
2018	436	57	36	30	343	58	83	51	151
2017.2/4	454	64	41	31	349	58	85	56	151
3/4	453	66	38	29	349	54	88	53	154
4/4	436	54	39	31	344	52	82	56	153
2018.1/4	404	38	38	30	328	51	82	52	143
2/4	444	66	37	30	341	59	84	51	147
3/4	457	68	33	29	357	63	86	50	158
4/4	438	54	36	30	348	61	82	50	155
2019.1/4	417	42	36	30	339	51	88	51	150
2/4	457	69	38	34	350	58	90	49	152
3/4	464	74	40	36	350	59	89	49	152
					여				자
2016	333	30	25	23	279	5	94	15	164
2017	352	30	23	22	299	5	107	16	170
2018	353	30	23	22	300	4	98	19	179
2017.2/4	365	36	26	24	303	5	106	16	177
3/4	373	42	22	20	310	5	113	17	176
4/4	354	30	23	22	301	5	110	19	167
2018.1/4	324	15	24	22	285	4	103	20	158
2/4	369	37	23	22	308	4	98	19	188
3/4	362	38	22	21	302	3	96	19	185
4/4	356	30	24	23	302	5	95	19	184
2019.1/4	334	15	22	21	297	5	101	19	173
2/4	377	36	21	20	321	5	106	16	194
3/4	384	40	24	23	320	4	104	18	194

6. 산업별 취업자(월)

(단위 : 1,000명)

	총수	농림 · 어업	광공업		사회간접자본 및 기타서비스업				
			제조업		건설업	도소매· 숙박 음식점업	전기·운수 ·통신·금융	사업·개인 ·공공서비스 및 기타	
					총	수			
2016. 10	780	102	60	49	617	63	173	66	315
11	778	85	64	52	630	67	179	67	316
12	728	49	64	53	615	63	177	68	307
2017. 1	697	36	63	52	598	55	181	68	294
2	712	42	63	52	606	51	186	68	301
3	763	63	67	55	633	59	176	72	327
4	805	91	67	55	648	64	188	72	324
5	824	103	68	57	652	60	190	71	331
6	827	105	64	53	657	63	194	72	329
7	833	109	61	50	663	58	204	67	334
8	829	108	57	47	663	56	204	70	333
9	816	106	60	49	651	62	196	72	321
10	819	109	60	50	650	58	194	77	321
11	810	95	61	52	654	61	192	75	327
12	743	48	65	55	630	53	191	72	314
2018. 1	700	42	62	53	596	54	184	71	287
2	705	46	62	53	596	52	185	72	287
3	779	72	60	50	646	57	186	74	329
4	804	96	63	53	644	61	182	72	330
5	815	106	60	52	649	62	180	69	338
6	819	107	59	51	653	64	182	69	338
7	815	105	55	49	655	65	181	68	340
8	820	105	54	49	661	64	182	68	347
9	823	106	56	51	661	68	182	69	342
10	820	101	59	53	660	70	178	69	343
11	819	99	60	53	661	67	175	69	350
12	745	54	60	54	630	60	178	68	325
2019. 1	721	46	59	52	616	55	187	70	304
2	731	51	57	51	624	54	188	68	314
3	800	73	58	52	669	58	191	72	349
4	831	102	58	54	671	63	194	67	347
5	840	105	56	51	678	64	199	65	349
6	832	108	60	55	663	61	195	64	342
7	848	114	63	58	670	64	197	67	342
8	851	113	62	57	676	64	195	68	350
9	847	115	67	60	665	61	188	69	347
10	841	114	65	59	662	63	186	66	347
11	834	103	68	62	663	64	185	70	344

7. 직업별 취업자(년, 분기)

(단위 : 1,000명)

	총수	관리자	전문가 및 관련 종사자	사 무 종사자	서비스 종사자	판 매 종사자	농 임 업 및 어 숙 종사자	기능원 및 관련 기능 종사자	장 기 조 및 조 종사자	치 계 작 및 리 프 종사자	단 순 노 무 종 사 자
				총 수							
2016	749	10	110	95	115	80	69	65	64	142	
2017	790	8	108	106	123	86	78	64	64	152	
2018	789	7	107	113	125	81	79	64	63	150	
2017.2/4	819	8	109	104	129	83	93	68	66	158	
3/4	826	9	109	107	125	89	97	63	62	167	
4/4	791	8	106	115	117	87	77	60	64	157	
2018.1/4	728	7	103	116	115	91	49	62	62	123	
2/4	813	7	110	112	124	81	91	65	64	159	
3/4	820	7	105	112	129	77	97	65	63	164	
4/4	795	8	109	112	129	76	79	63	63	155	
2019.1/4	751	8	112	104	136	76	53	61	65	137	
2/4	834	10	110	100	143	76	99	64	71	161	
3/4	849	11	105	105	142	77	106	65	72	166	
				남 자							
2016	416	8	49	44	41	36	48	56	61	75	
2017	437	7	49	53	46	36	55	55	62	74	
2018	436	6	49	57	45	37	55	56	59	73	
2017.2/4	454	7	49	52	49	33	64	60	63	77	
3/4	453	7	50	53	48	37	65	54	59	78	
4/4	436	7	49	60	44	37	54	50	61	73	
2018.1/4	404	6	50	59	39	41	38	53	59	59	
2/4	444	6	52	56	44	36	62	57	59	72	
3/4	457	6	47	57	49	36	65	58	58	82	
4/4	438	7	47	57	49	34	54	55	59	77	
2019.1/4	417	7	50	51	51	34	41	52	61	70	
2/4	457	9	47	47	51	35	67	55	67	79	
3/4	464	9	46	48	50	36	70	55	68	82	
				여 자							
2016	333	2	61	52	74	45	21	9	3	67	
2017	352	1	59	53	77	50	23	9	3	78	
2018	353	1	58	56	79	44	24	8	5	78	
2017.2/4	365	1	60	53	80	50	29	8	3	81	
3/4	373	1	59	54	76	52	31	8	3	88	
4/4	354	1	56	55	73	50	23	10	3	84	
2018.1/4	324	1	53	57	76	50	10	10	3	64	
2/4	369	1	58	56	80	45	29	8	5	87	
3/4	362	1	58	55	80	41	33	7	5	82	
4/4	356	1	62	55	81	42	25	9	5	78	
2019.1/4	334	1	62	53	85	42	11	9	4	67	
2/4	377	1	63	54	92	41	33	9	4	82	
3/4	384	2	59	57	92	41	36	10	4	84	

8. 직업별 취업자(월)

(단위 : 1,000명)

	총수	관리자	전문가 및 관련 종사자	사 무 종사자	서비스 종사자	판 매 종사자	농 임 업 및 어 숙 종사자	업 업 연 련 종사자	기능원 및 관 기 종사자	장 기 조 및 조 종사자	치 계 작 및 립 종사자	단 순 노 무 종사자
2016.	780	10	110	96	114	84	89	65	60	152		
10	778	9	109	97	118	87	74	69	62	153		
11	728	9	107	100	120	85	45	67	62	133		
12	697	8	108	97	120	86	35	63	63	117		
2017.	712	6	109	99	123	85	39	66	64	122		
1	763	7	111	102	124	81	60	68	68	145		
2	805	7	111	102	128	84	85	68	67	155		
3	824	8	109	104	132	82	98	69	67	155		
4	827	9	107	106	128	84	97	67	65	163		
5	833	8	108	108	127	90	97	62	63	169		
6	829	9	111	109	126	90	99	62	61	164		
7	816	9	108	104	121	88	94	64	62	167		
8	819	8	107	114	116	85	99	62	63	165		
9	810	8	107	114	118	87	89	60	66	162		
10	810	8	107	114	118	87	89	60	66	162		
11	743	8	103	116	118	90	44	58	63	143		
2018.	700	8	103	113	112	92	38	61	63	111		
1	705	6	103	114	114	91	43	62	61	109		
2	779	6	104	119	119	91	65	64	63	148		
3	804	7	107	113	122	83	85	64	63	159		
4	815	7	113	112	124	80	93	64	64	159		
5	819	7	110	110	127	80	95	67	65	160		
6	815	7	105	111	130	77	97	66	62	161		
7	820	7	104	114	131	76	97	63	63	166		
8	823	7	106	111	128	76	98	66	64	167		
9	820	7	106	113	129	78	95	66	63	164		
10	819	8	110	112	131	74	93	62	64	164		
11	745	8	112	109	128	76	49	63	63	137		
2019.	721	7	110	108	132	78	42	61	64	118		
1	731	8	112	102	133	76	47	60	65	129		
2	800	8	115	101	141	73	69	62	67	165		
3	831	10	112	99	140	75	97	63	71	163		
4	840	11	109	103	144	76	100	64	72	162		
5	832	10	109	99	144	76	101	64	71	158		
6	848	10	106	104	142	77	106	65	72	166		
7	851	10	104	106	146	76	106	66	71	166		
8	847	13	106	105	137	77	107	63	73	167		
9	841	14	110	104	132	75	105	64	70	168		
10	834	15	112	106	130	75	95	66	71	165		
11												

9. 종사상지위별 취업자(년, 분기)

(단위 : 1,000명)

	총수	자영업자	무급가족 종사자	임금근로자			
					상용	임시	일용
총 수							
2015	741	194	52	495	321	134	40
2016	749	196	52	501	338	124	40
2017	790	207	57	526	348	139	39
2018	789	202	54	533	353	138	42
2017.2/4	819	218	62	539	357	143	40
3/4	826	218	64	545	349	152	44
4/4	791	203	57	530	344	143	43
2018.1/4	728	186	45	497	350	114	33
2/4	813	208	56	549	354	152	43
3/4	820	213	60	547	350	151	46
4/4	795	202	53	539	359	136	45
2019.1/4	751	194	42	515	359	116	40
2/4	834	220	61	553	364	150	40
3/4	849	215	63	570	375	154	41
남 자							
2015	414	140	7	268	185	60	24
2016	416	142	7	268	192	53	23
2017	437	145	10	283	206	54	23
2018	436	138	9	289	212	50	27
2017.2/4	454	155	10	289	209	54	25
3/4	453	151	11	291	208	57	26
4/4	436	138	10	288	207	56	25
2018.1/4	404	125	7	272	210	41	20
2/4	444	143	9	293	211	53	29
3/4	457	144	13	300	213	57	31
4/4	438	139	8	291	212	50	30
2019.1/4	417	133	6	278	211	44	23
2/4	457	151	11	295	212	58	25
3/4	464	147	13	304	220	59	25
여 자							
2015	327	54	45	227	137	74	17
2016	333	54	45	234	146	71	17
2017	352	62	47	243	143	85	16
2018	353	64	44	244	142	88	14
2017.2/4	365	62	52	250	147	89	15
3/4	373	66	53	254	140	95	18
4/4	354	65	47	242	137	88	18
2018.1/4	324	60	38	226	140	73	13
2/4	369	65	48	256	143	100	14
3/4	362	68	47	247	138	94	15
4/4	356	63	45	248	147	86	15
2019.1/4	334	62	36	237	148	72	17
2/4	377	69	50	259	151	92	15
3/4	384	68	50	266	156	94	16

10. 종사상지위별 취업자(월)

(단위 : 1,000명)

	총수	자영업자	무 급 가 종사자	임 금 근로자			
					상 용	임 시	일 용
			총	수			
2016. 10	780	207	60	512	335	133	44
11	778	202	56	520	334	139	47
12	728	183	45	500	335	130	34
2017. 1	697	181	43	473	336	109	29
2	712	187	44	480	342	111	27
3	763	198	49	516	355	132	28
4	805	215	59	532	356	138	39
5	824	220	64	540	360	140	40
6	827	218	64	545	354	150	41
7	833	220	66	547	349	153	45
8	829	219	63	547	351	156	40
9	816	214	62	541	345	147	48
10	819	215	65	538	345	145	48
11	810	210	64	537	343	149	44
12	743	185	42	516	343	135	38
2018. 1	700	180	43	478	345	99	34
2	705	184	43	477	348	99	31
3	779	193	48	537	359	144	35
4	804	202	56	546	352	152	41
5	815	210	55	550	357	152	40
6	819	212	57	551	353	152	46
7	815	211	60	545	347	150	47
8	820	210	62	549	353	151	45
9	823	218	59	546	351	151	45
10	820	213	60	547	352	149	46
11	819	210	60	549	360	144	45
12	745	185	39	521	364	114	44
2019. 1	721	183	37	501	361	100	39
2	731	190	41	500	354	110	37
3	800	209	48	543	362	138	43
4	831	221	59	551	359	151	41
5	840	222	62	556	363	154	39
6	832	218	61	553	368	146	39
7	848	216	64	568	370	151	48
8	851	215	63	573	376	155	41
9	847	214	64	569	379	155	35
10	841	213	63	565	375	150	41
11	834	205	58	571	382	148	42

□ 조사목적

- 국민의 경제활동 즉, 국민의 취업, 실업 등과 같은 특성을 조사하여 거시경제 분석과 인력자원의 개발 정책 수립에 필요한 기초 자료를 제공

□ 조사대상

- 강원지역 표본조사구 약 2,200가구내에 상주하는 자로서, 매월 15일 현재 만 15세 이상인 자
- 현역군인, 사회복지무요원, 형이 확정된 교도소 수감자, 의무경찰 등 제외

□ 조사항목

- 인적사항, 취업자, 실업자, 비경제활동인구와 관련된 48개 항목

□ 조사대상기간 및 시기

- 조사는 매월 15일이 포함된 1주간(일요일~토요일)을 조사대상주간으로 하며, 그 다음 주간에 조사를 실시

□ 주요 용어

- 1) 15세이상 인구: 조사대상월 15일 현재 만 15세 이상인 자
- 2) 경제활동인구
만 15세 이상 인구 중 조사대상기간 동안 상품이나 서비스를 생산하기 위하여 실제로 수입이 있는 일을 한 취업자와 일을 하지는 않았으나 구직활동을 한 실업자의 합계
- 3) 취업자
가. 조사대상주간에 수입을 목적으로 1시간 이상 일한 자
나. 동일가구내 가족이 운영하는 농장이나 사업체의 수입을 위하여 주당 18시간 이상 일한 무급가족종사자
다. 직업 또는 사업체를 가지고 있으나 일시적인 병 또는 사고, 연가, 교육, 노사분규 등의 사유로 일하지 못한 일시휴직자
- 4) 실업자
조사대상주간에 수입 있는 일을 하지 않았고, 지난 4주간 일자리를 찾아 적극적으로 구직활동을 하였던 사람으로서 일자리가 주어지면 즉시 취업이 가능한 자
- 5) 비경제활동인구
만 15세 이상 인구 중 조사대상기간에 취업도 실업도 아닌 상태에 있는 자
- 6) 경제활동참가율(%) = (경제활동인구 ÷ 15세이상인구) × 100
- 7) 고용률(%) = (취업자 ÷ 15세이상인구) × 100
- 국제노동기구(ILO) 기준 : 나이하한 만 15세, 나이상한 없음
- 경제협력개발기구(OECD) 기준 : 나이하한 만 15세, 나이상한 만 64세
- 8) 실업률(%) = (실업자 ÷ 경제활동인구) × 100

□ **한국표준 산업분류**(사업·개인·공공서비스 E, L~U)

A 농업, 임업 및 어업

- 01 농업
- 02 임업
- 03 어업

B 광업

- 05 석탄, 원유 및 천연가스 광업
- 06 금속광업
- 07 비금속광물 광업
- 08 광업지원 서비스업

C 제조업

- 10 식료품 제조업
- 11 음료 제조업
- 12 담배 제조업
- 13 섬유제품 제조업
- 14 의복, 모피제품 제조업
- 15 가죽, 가방, 신발 제조업
- 16 목재 및 나무제품 제조업
- 17 펄프·종이·종이제품 제조업
- 18 인쇄 및 기록매체 복제업
- 19 코크스·연탄·석유정제품 제조업
- 20 화학물질·화학제품 제조업
- 21 의약품·의료용 물질·의약품 제조업
- 22 고무·플라스틱제품 제조업
- 23 비금속 광물제품 제조업
- 24 1차 금속 제조업
- 25 금속가공제품 제조업
- 26 전자·컴퓨터·통신장비 제조업
- 27 의료·정밀·광학기·시계 제조업
- 28 전기장비 제조업
- 29 기타 기계 및 장비 제조업
- 30 자동차·트레일러 제조업
- 31 기타 운송장비 제조업
- 32 가구제조업
- 33 기타 제품 제조업
- 34 산업용 기계 및 장비 수리업

D 전기, 가스, 증기 및 공기조절공급업

- 35 전기·가스·증기·공기조절공급업

E 수도·하수·폐기물처리, 원료재생업

- 36 수도업
- 37 하수·폐수·분뇨 처리업
- 38 폐기물 수집·처리·원료재생업
- 39 환경정화 및 복원업

F 건설업

- 41 종합건설업
- 42 전문직별 공사업

G 도매 및 소매업

- 45 자동차 및 부품 판매업
- 46 도매 및 상품중개업
- 47 소매업

H 운수 및 창고업

- 49 육상운송·파이프라인 운송업
- 50 수상운송업
- 51 항공운송업
- 52 창고 및 운송관련 서비스업

I 숙박 및 음식점업

- 55 숙박업
- 56 음식점 및 주점업

J 정보통신업

- 58 출판업
- 59 영상오디오 기록물제작 및 배급업
- 60 방송업
- 61 우편 및 통신업
- 62 컴퓨터·시스템통합 및 관리업
- 63 정보서비스업

K 금융 및 보험업

- 64 금융업
- 65 보험 및 연금업
- 66 금융 및 보험관련 서비스업

L 부동산업

- 68 부동산업

M 전문, 과학 및 기술 서비스업

- 70 연구개발업
- 71 전문서비스업
- 72 건축기술 및 과학기술서비스업
- 73 기타 전문·과학 기술서비스업

N 사업시설 관리, 사업지원 및 임대 서비스업

- 74 사업시설관리 및 조경서비스업
- 75 사업지원 서비스업
- 76 임대업(부동산제외)

O 공공행정, 국방 및 사회보장 행정

- 84 공공행정·국방·사회보장 행정

P 교육서비스업

- 85 교육서비스업

Q 보건업 및 사회복지서비스

- 86 보건업
- 87 사회복지서비스업

R 예술, 스포츠 및 여가관련 서비스업

- 90 창작·예술·여가관련 서비스업
- 91 스포츠·오락관련 서비스업

S 협회 및 단체, 수리 및 기타 개인 서비스업

- 94 협회 및 단체
- 95 개인 및 소비용품 수리업
- 96 기타 개인 서비스업

T 가구내 고용활동 및 달리 분류되지 않는 자가소비 생산활동

- 97 가구내 고용활동
- 98 달리 구분되지 않는 자가소비를 위한 가구의 재화서비스 생산활동

U 국제 및 외국기관

- 99 국제 및 외국기관

※ 한국표준산업분류 제10차 개정(2017년) 기준임

□ 한국표준 직업분류

1 관리자

- 11 공공기관 및 기업 고위직
- 12 행정·경영지원 및 마케팅 관리직
- 13 전문서비스 관리직
- 14 건설·전기 및 생산관련 관리직
- 15 판매 및 고객서비스 관리직
- ° 예) 국회의원, 기획관리자, 대학총장, 부서 관리자, 회원단체관리자 등

2 전문가 및 관련종사자

- 21 과학 전문가 및 관련직
- 22 정보통신 전문가 및 기술직
- 23 공학 전문가 및 기술직
- 24 보건·사회복지 및 종교 관련직
- 25 교육 전문가 및 관련직
- 26 법률 및 행정 전문직
- 27 경영·금융 전문가 및 관련직
- 28 문화·예술·스포츠 전문가 및 관련직
- ° 예) 생명과학연구원, 시스템개발자, 건축가, 의사, 교수, 변호사, 관세사, 작가 등

3 사무종사자

- 31 경영 및 회계 관련 사무직
- 32 금융 사무직
- 33 법률 및 감사 사무직
- 39 상담·안내·통계 및 기타 사무직
- ° 예) 행정사무원, 보험심사원, 특허사무원, 모니터요원 등

4 서비스 종사자

- 41 경찰·소방·보안 관련 서비스직
- 42 돌봄·보건·개인생활 서비스직
- 43 운송 및 여가 서비스직
- 44 조리 및 음식 서비스직
- ° 예) 경호원, 간병인, 여행안내원, 조리사 등

5 판매종사자

- 51 영업직
- 52 매장 판매 및 상품 대여직
- 53 통신 및 방문·노점 판매 관련직
- ° 예) 보험설계사, 매장계산원, 텔레마케터 등

6 농림어업 숙련 종사자

- 61 농축산 숙련직
- 62 임업 숙련직
- 63 어업 숙련직
- ° 예) 병아리감별사, 벌목원, 해녀 등

7 기능원 및 관련 기능 종사자

- 71 식품가공관련 기능직
- 72 섬유·의복·가죽 관련 기능직
- 73 목재·가구·악기·간판 관련 기능직
- 74 금속성형 관련 기능직
- 75 운송 및 기계 관련 기능직
- 76 전기 및 전자 관련 기능직
- 77 정보통신 및 방송장비 관련 기능직
- 78 건설 및 채굴 관련 기능직
- 79 기타 기능 관련직
- ° 예) 제빵원, 재단사, 악기수리원, 용접원, 자동차 정비원, 전기공, 도배공, 인터넷수리원, 방역원 등

8 장치·기계 조작 및 조립 종사자

- 81 식품가공관련 기계조작직
- 82 섬유 및 신발 관련 기계조작직
- 83 화학관련 기계조작직
- 84 금속 및 비금속 관련 기계조작직
- 85 기계제조 및 관련 기계조작직
- 86 전기 및 전자 관련 기계조작직
- 87 운전 및 운송 관련직
- 88 상하수도 및 재활용처리관련 기계조작직
- 89 목재·인쇄 및 기타 기계조작직
- ° 예) 도정기조작원, 직조기조작원, 사출기조작원, 판금기조작원, 자동조립라인조작원, 발전터빈조작원, 자동차운전원, 소각로조작원, 인쇄기조작원 등

9 단순노무 종사자

- 91 건설 및 광업관련 단순노무직
- 92 운송관련 단순노무직
- 93 제조관련 단순노무직
- 94 청소 및 경비 관련 단순노무직
- 95 가사·음식 및 판매 관련 단순노무직
- 99 농림어업 및 기타서비스 단순노무직
- ° 예) 건설단순노무자, 배달원, 포장원, 경비원, 가사도우미, 검침원 등

※ 한국표준직업분류 제7차 개정(2018년) 기준임

□ 1주일에 1시간만 일해도 취업자인가요?

ILO에서는 수입을 목적으로 조사대상 주간(1주)동안 1시간 이상 일한 사람을 취업자로 정의하고 있습니다. 일반적으로 취업자라고 하면 사업체에 출근하거나 자기사업을 하면서 주5일 이상 일하는 사람을 떠올리기 쉬운데, ILO 기준에 따르면 근로형태를 가리지 않고 수입을 목적으로 1주 동안 1시간 이상 일했다면 모두 취업자라고 정의하고 있습니다.

□ 취업기준은 왜 1시간인가요?

기본적으로 경제활동인구조사는 경제정책에 필요한 거시경제지표를 만들어내는 통계조사이기 때문입니다. 한 나라의 총생산을 측정하기 위해서는 취업자수와 근로시간에 기초한 총노동 투입량이 필요한데, 이를 계산하기 위해서는 수입을 목적으로 1시간 이상 수행된 모든 일이 파악되어야 합니다. 특히 고용상황이 변하면서 단시간 근로, 부정기 근로, 교대 근로 등 다양한 취업형태가 나타나고 있으므로 이러한 형태의 취업을 모두 포함하기 위해서는 수입을 목적으로 1시간 이상 일한 모든 사람을 취업자로 파악할 필요가 있습니다.

□ 학생이 아르바이트를 하면서, 입사원서도 냈다면 취업자인가요? 실업자인가요?

학교를 다니는 학생이므로 비경제활동인구이기도 하고, 아르바이트를 하고 있으므로 취업자의 정의에도 부합합니다. 또한 입사원서도 제출한 것으로 볼 때 구직활동을 수행한 실업자라고도 볼 수 있습니다. ILO에서는 이러한 복수의 활동상태를 가지게 되는 사람이 취업자, 실업자, 비경제활동인구 중 반드시 하나의 활동상태에만 배타적으로 귀속되도록 우선성 규칙(Priority rule)을 적용하도록 하고 있습니다.

우선성 규칙은 노동력조사에서 경제활동상태가 취업인 사람을 먼저 파악하고, 나머지 사람들 중에서 실업자를 파악한 뒤 마지막으로 남은 사람들을 비경제활동인구로 간주하는 규칙입니다.

그 결과 항상 취업자를 실업자와 비경제활동인구보다 우선적으로 파악하고, 실업자는 비경제활동인구보다 우선적으로 파악하게 되는 것입니다.

따라서 사례에서처럼 아르바이트를 하였다면 그 사람이 학교를 다니고 있는지 또는 구직활동을 하고 있는지 여부와 상관없이 취업자가 되는 것입니다. 이 규칙 때문에 우리나라에 거주하는 15세 이상 모든 인구는 빠짐없이 취업자, 실업자, 비경제활동인구 중 하나의 활동 상태를 가지게 됩니다.

□ 일을 하지 않는 사람은 모두 실업자 아닌가요?

ILO에서는 실업자를 지난 1주 동안 일을 하지 않았고(Without work), 일이 주어지면 일을 할 수 있고(Availability for work), 지난 4주간 적극적인 구직활동을 수행(Seeking work)한 사람이라고 정의하고 있습니다.

또한 일자리를 구하려는 의중(意中)만 있다고 해서 실업자가 되는 것이 아니라 반드시 실제 활동(Activity principle)이 뒷받침되어야 합니다. 따라서 아무런 구직활동도 하지 않고 막연히 쉬는 사람이라면 경제활동인구조사에서는 실업자로 파악되지 않습니다.

주변에서 흔히 보실 수 있는 취업을 준비하는 사람이나, 아르바이트를 하는 사람, 은퇴 후 쉬고 있는 사람 등은 주관적으로 자신을 실업자라고 생각할 수 있으나, 이러한 사람들은 국제 기준에 따른 실업자 요건 세 가지를 갖추지 못했기 때문에 경제활동인구조사에서는 실업자로 분류되지 않습니다.

□ 잠재경제활동인구는 실업자인가요?

실업자는 ① 일을 하지 않았고, ② 일이 주어지면 일을 할 수 있고 ③ 지난 4주간 적극적인 구직활동을 한 사람입니다. 잠재경제활동인구도 일을 하지 않았고 일을 희망하고 일이 주어지면 할 수 있지만, 대부분 구직활동을 하지 않아 실업자 조건에 부합하지 않으므로 비경제활동인구에 해당됩니다.

□ 어떤 사람들이 잠재경제활동인구인가요?

잠재경제활동인구는 잠재취업가능자와 잠재구직자로 구성됩니다. 잠재취업가능자는 구직활동을 하였으나 조사대상주간에 본인이 아프거나 돌봐야 할 가족이 있어서 일을 할 수 없었던 자가 해당됩니다. 잠재구직자는 지난 4주간 적극적으로 구직활동을 하지 않았지만, 일을 희망하고 일이 주어지면 즉시 일을 할 수 있는 자가 해당됩니다. 조사대상기간에 원서접수나 시험응시 등 적극적인 구직활동을 하지 않았지만 일을 희망하고 가능한 자, 근로조건이 맞는 일거리가 없어서 잠시 쉬고 있지만 일을 희망하고 할 수 있는 자 등이 잠재구직자에 해당됩니다.

□ 기저효과란 무엇인가요?

기저효과(Base effect)란 지표를 평가하는데 있어 기준시점과 비교시점의 상대적 차이에 따라 그 결과값이 실제보다 왜곡되어 나타나는 현상을 말합니다.

예를 들면, 2012.1월에 농림어업 취업자수가 전년동월에 비해 급증했는데, 이는 2011.1월에 구제역과 추운 날씨로 인해 농림어업 취업자수가 급감했던 것이 원인이 되어 2012.1월에는 상대적으로 농림어업 취업자수가 보다 많이 증가한 것처럼 나타난 것으로서, 이것은 기저효과의 영향으로 볼 수 있습니다.

따라서 현재의 고용지표가 기준시점의 지표에 비해 뚜렷한 요인없이 급증하거나 급감한 경우에는 기저효과의 영향이 있었는지도 함께 고려해 지표를 해석하는 것이 바람직합니다.

□ 고용지표에 계절성이 있다는데 무슨 말인가요?

취업자, 실업자, 비경제활동인구와 같은 고용지표들이 경기적 요인에 따라 변동하기도 하지만, 계절적 요인, 불규칙 요인 등 비경기적 요인에 따라서도 변동하므로 이를 해석할 때는 이러한 점을 모두 감안해야 합니다.

경제활동인구조사에서는 매월 조사대상주간 동안의 실제 활동상태를 측정하기 때문에 농번기(4~10월)에는 농림어업 취업자수가 증가하고, 농한기(11~3월)에는 농림어업 취업자수가 감소하는 경향이 있습니다. 전체 취업자수도 이러한 농림어업 취업자수와 같이 계절적으로 변동하는 취업자수의 영향을 받아 변동하게 됩니다. 실업자수도 졸업과 각종 채용시험 등으로 인해 사람들의 구직활동이 활발해지는 겨울철에 크게 증가하는 경향을 보입니다.

이처럼 우리나라 고용지표들은 계절에 따라 변동성이 크므로 단지 전월에 비해 취업자수나 실업자수가 증가 또는 감소했다고 해서 이를 경기상승 또는 경기둔화로 보는 것은 지표의 의미를 잘못 해석하는 것입니다.

이러한 이유로 고용지표는 전년동월대비 지표의 변화를 보는 것이 일반적입니다. 다만 전년 동월대비 지표의 변화는 전년동월의 지표수준에 영향을 받기 때문에 최근의 경기동향을 분석하는데 한계가 있을 수 있습니다.

만약 최근의 경기동향을 분석하기 위해 지표를 전월과 비교할 필요가 있는 경우에는 원지표가 아닌 계절성을 제거한 계절조정지표를 통해 비교하는 것이 바람직합니다. 물론 계절조정지표에도 공통적인 계절성만이 제거된 것일 뿐 천재지변과 같은 불규칙 요인까지 제거된 것이 아니기 때문에 신중하게 해석할 필요가 있습니다.

부록 고용동향 월별 공표 일정

보 도 자 료 명	공 표 일 자
2018년 12월 및 연간 고용동향	2019. 1. 9.(수)
2019년 1월 고용동향	2019. 2. 13.(수)
2019년 2월 고용동향	2019. 3. 13.(수)
2019년 3월 고용동향	2019. 4. 10.(수)
2019년 4월 고용동향	2019. 5. 15.(수)
2019년 5월 고용동향	2019. 6. 12.(수)
2019년 6월 고용동향	2019. 7. 10.(수)
2019년 7월 고용동향	2019. 8. 14.(수)
2019년 8월 고용동향	2019. 9. 11.(수)
2019년 9월 고용동향	2019. 10. 16.(수)
2019년 10월 고용동향	2019. 11. 13.(수)
2019년 11월 고용동향	2019. 12. 11.(수)

1) 공표시각은 오전 8시입니다.

2) 공표일정은 변경될 수 있으며, 일정 변경 시 통계청 홈페이지와 보도자료의 본 페이지를 통해 공표일정을 재게재하겠습니다.