



<h1>보도자료</h1>	보도일시	2019. 4. 10.(수) 08:00	 통계청 강원지방통계지청
	배포일시	2019. 4. 10.(수) 08:00	
	담당부서	강원지방통계지청 경제사회조사과	
	담당자	과 장: 송호석(033-258-3653) 팀 장: 이애일(033-258-3655)	

2019년 3월

강 원 도 고 용 동 향

일 러 두 기

- 이 자료는 전국 표본조사구내 약 34,800가구 중 강원지역 2,200가구의 15세 이상 가구원을 대상으로 2019년 3월 10일부터 16일까지 1주간의 경제활동상태를 강원지방통계지청에서 조사한 결과임
- 통계표에 수록된 자료는 반올림되었으므로 전체 수치와 표내의 합계가 일치하지 않을 수도 있음
- 등록센서스에 기반한 인구추계 결과를 바탕으로 2000~2017년간 원계열 자료를 소급보정 하였으며, 2018년 1월 자료부터 소급보정 결과를 반영하여 공표하고 있음
- 제10차 한국표준산업분류 및 제7차 한국표준직업분류의 개정사항을 반영하여 2013~2017년간 원계열 자료를 소급보정 하였으며, 2018년 1월 자료부터 신분류에 따라 결과를 공표하고 있음
- 52시간 근로시간제 시행으로 2018년 8월 고용동향 자료 공표부터 취업시간 부분이 변경되었음
- 분류 개정에 대한 주요 내용과 신-구분류 연계표는 통계청 홈페이지 「통계표준분류」 메뉴에서 확인하실 수 있음
- 본문에 수록된 자료는 통계청 홈페이지(<http://kostat.go.kr>), 동북지방통계청 홈페이지(<http://kostat.go.kr/dbro>) 및 국가통계포털(<http://kosis.kr>)을 통해 이용하실 수 있습니다.

목 차

□ 2019년 3월 고용동향(요약) 1

□ 2019년 3월 고용동향

1. 15세이상인구, 경제활동인구 및 경제활동참가율 4

2. 취업자 동향

가. 취업자 및 고용률 5

나. 산업별 및 직업별 취업자 6

다. 종사상 지위별 취업자 7

라. 취업시간대별 취업자 7

3. 실업자 동향

가. 실업자 및 실업률 8

나. 1분기 실업자 및 실업률 8

□ 통계표 10

◇ 부 록

◎ 경제활동인구조사 개요 20

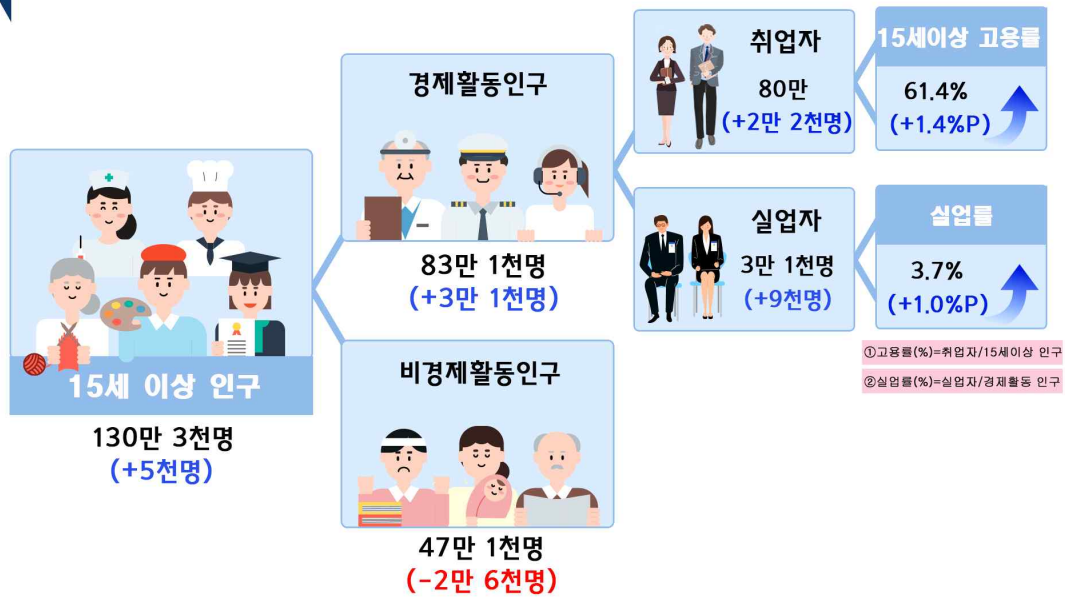
◎ 한국표준 산업·직업분류 21

◎ 자주하는 질문 23

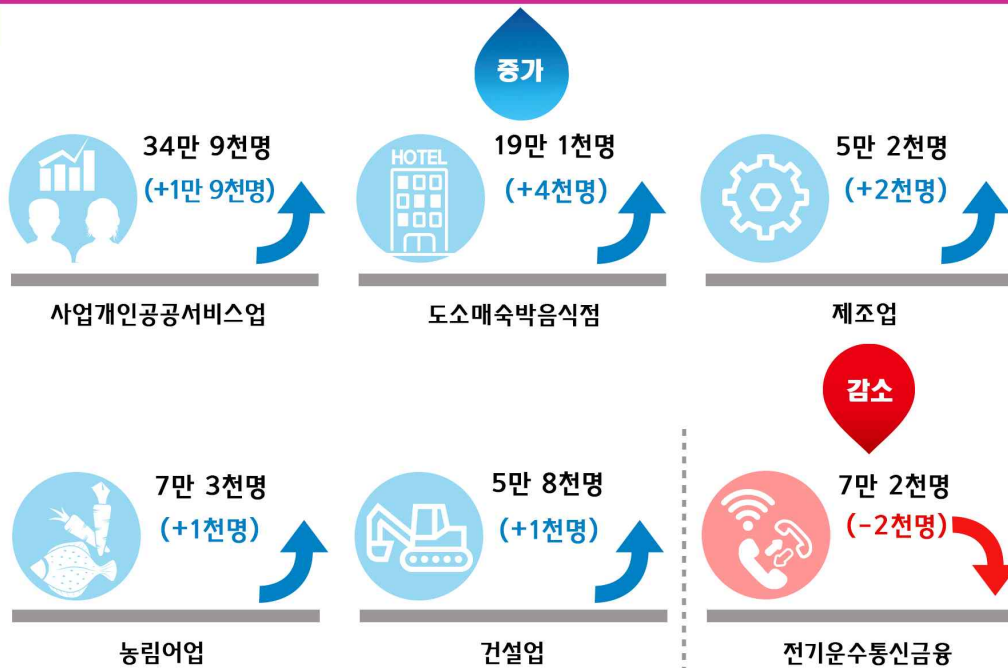
◎ 고용동향 월별 공표 일정 25

경제활동인구 구조

※()수치는 전년동월대비 증감



산업별 취업자 현황 (전년 동월대비)



2019년 3월 강원도 고용동향(요약)

- 2019년 3월 강원도 고용률은 61.4%로 전년동월대비 1.4%p 상승
- 취업자는 80만명으로 전년동월대비 2만 2천명 증가
 - 사업·개인·공공서비스업(1만9천명), 도소매·숙박음식점(4천명), 제조업(2천명), 건설업(1천명), 농림어업(1천명) 부문은 증가하였으나, 전기·운수·통신·금융업(-2천명) 부문은 감소하였음.
- 15~64세 고용률(OECD비교기준)은 67.0%로 전년동월대비 0.9%p 상승

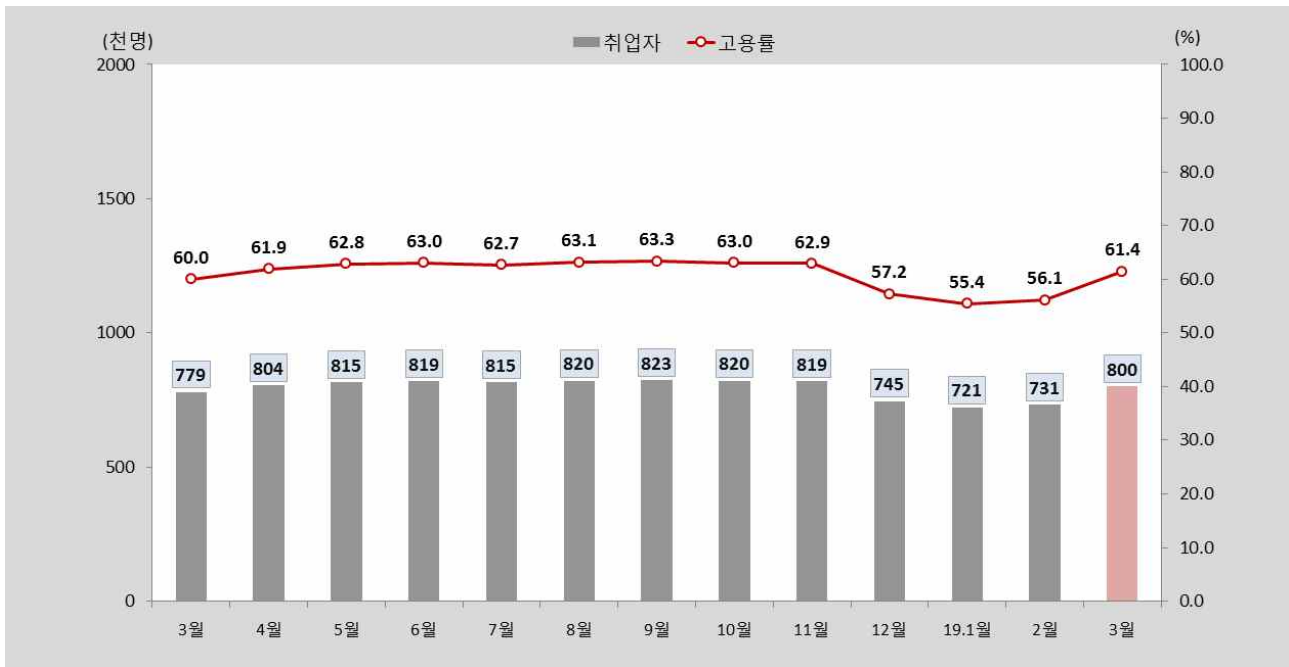
< 취업자 및 고용률 >

(단위: 천명, %)

		'18년 3월	10월	11월	12월	'19년 1월	2월	3월
강원	취업자	779	820	819	745	721	731	800
	전년동월대비 증감	15	1	9	2	21	27	22
	고용률	60.0	63.0	62.9	57.2	55.4	56.1	61.4
	(경제협력개발기구(OECD)기준)	(66.1)	(68.4)	(68.3)	(65.2)	(65.0)	(64.3)	(67.0)

* (경제협력개발기구(OECD) 기준) : 15세~64세 고용률

< 취업자 및 고용률 추이 >



□ 실업률은 3.7%로 전년동월대비 1.0%p 상승

□ 실업자는 3만 1천명으로 전년동월대비 9천명 증가

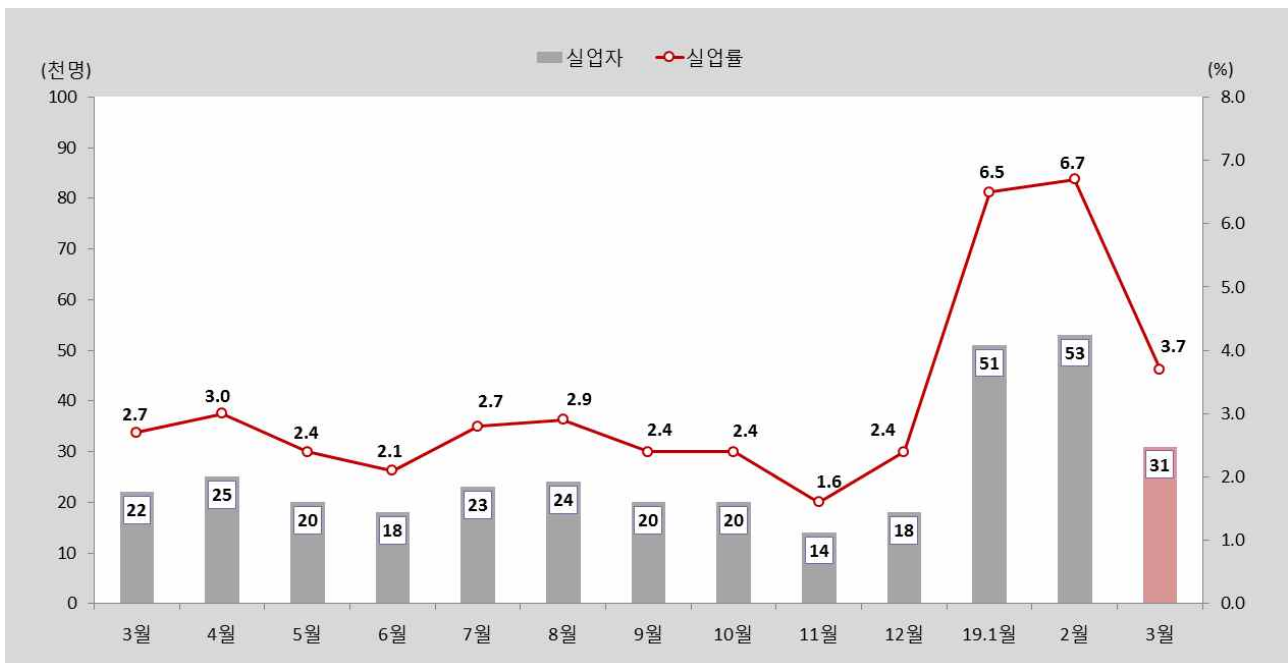
○ 전년동월대비 남자는 1만 9천명으로 8천명, 여자는 1만 2천명으로 1천명 각각 증가

< 실업자 및 실업률 >

(단위: 천명, %)

		'18년 3월	10월	11월	12월	'19년 1월	2월	3월
강원	실업자	22	20	14	18	51	53	31
	전년동월대비 증감	3	-5	-6	-2	18	7	9
	실업률	2.7	2.4	1.6	2.4	6.5	6.7	3.7

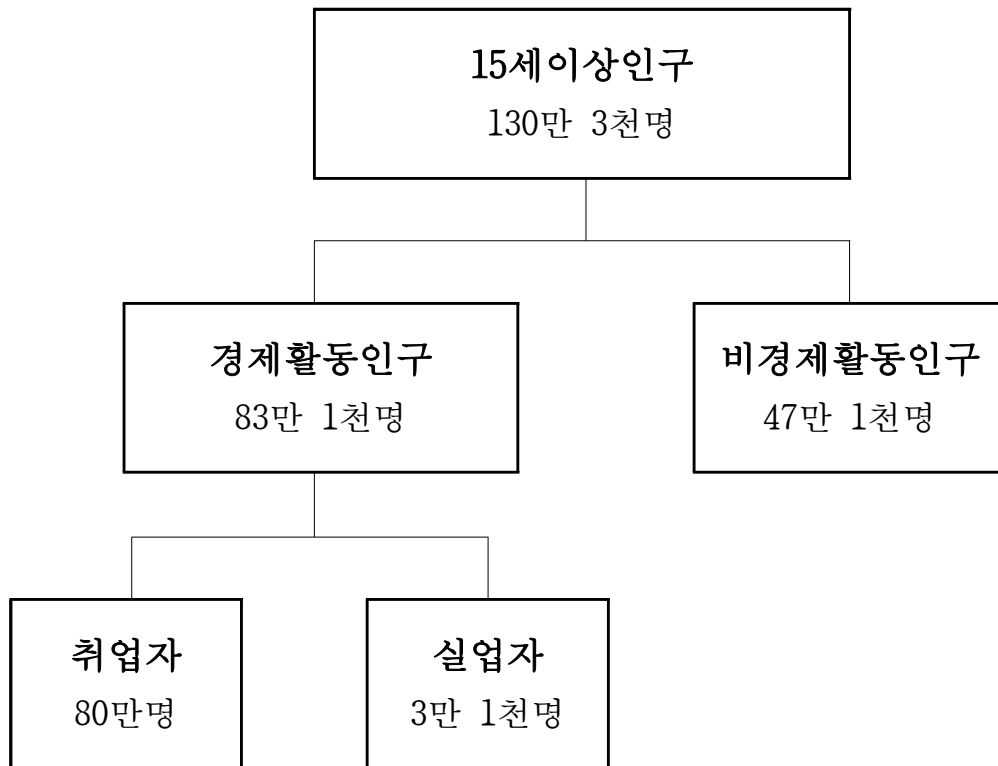
< 실업자 및 실업률 추이 >



□ 비경제활동인구는 47만 1천명으로 전년동월대비 2만 6천명 감소

○ 전년동월대비 남자는 1만 7천명, 여자는 9천명으로 각각 감소

< 경제활동인구 구성 >



(단위 : 천명, %)

구 분	2018년	2019년			
	3월	2월	3월	전년동월대비	
				증감	증감률
취업자	779	731	800	22	2.8
실업자	22	53	31	9	41.6

2019년 3월 강원도 고용동향

1. 15세이상인구, 경제활동인구 및 경제활동참가율

- 2019년 3월 15세이상 인구는 130만 3천명으로 전년동월대비 5천명(0.4%) 증가하였음
- 경제활동인구는 83만 1천명으로 전년동월대비 3만 1천명(3.8%) 증가하였음
 - 성별로 보면 남자는 46만명으로 전년동월대비 2만 1천명(4.7%) 증가하였고, 여자는 37만 1천명으로 1만명(2.8%) 증가하였음
- 비경제활동인구는 47만 1천명으로 전년동월대비 2만 6천명(-5.2%) 감소하였음
 - 성별로 보면 남자는 17만 9천명으로 전년동월대비 1만 7천명(-8.5%) 감소하였고, 여자는 29만 3천명으로 9천명(-3.1%) 감소하였음

〈 15세이상인구 및 경제활동인구 〉

(단위: 천명, %, 전년동월대비)

	2018년		2019년			
	3월	연간	2월	3월	증감	증감률
■ 15세이상인구	1,298	1,300	1,303	1,303	5	0.4
남 자	635	636	638	638	4	0.6
여 자	663	664	664	664	1	0.1
- 경제활동인구	801	812	784	831	31	3.8
남 자	439	449	426	460	21	4.7
여 자	361	363	358	371	10	2.8
- 비경제활동인구	497	488	519	471	-26	-5.2
남 자	195	187	213	179	-17	-8.5
여 자	302	301	306	293	-9	-3.1

- 경제활동참가율은 63.8%로 전년동월대비 2.1%p 상승하였음
- 성별로 보면 남자는 72.0%로 전년동월대비 2.8%p 상승하였고, 여자는 55.9%로 1.4%p 상승하였음

< 경제활동참가율 >

(단위: %, %p, 전년동월대비)

	2018년		2019년		
	3월	연간	2월	3월	증감
< 전 체 >	61.7	62.5	60.2	63.8	2.1
남 자	69.2	70.6	66.7	72.0	2.8
여 자	54.5	54.7	53.9	55.9	1.4

2. 취업자 동향

가. 취업자 및 고용률

- 취업자는 80만명으로 전년동월대비 2만 2천명(2.8%) 증가하였음
 - 성별로 보면 남자는 44만 1천명으로 전년동월대비 1만 3천명(2.9%) 증가하였고, 여자는 36만명으로 9천명(2.6%) 증가하였음
- 고용률은 61.4%로 전년동월대비 1.4%p 상승하였음
 - 성별로 보면 남자는 69.0%로 전년동월대비 1.5%p 상승하였고, 여자는 54.2%로 1.4%p 상승하였음

< 취업자 및 고용률 >

(단위: 천명, 시간, %, %p)

	2018년		2019년			
	3월	연간	2월	3월	전년동월대비	
					증감	증감률
■ 취업자	779	789	731	800	22	2.8
남 자	428	436	404	441	13	2.9
여 자	351	353	328	360	9	2.6
■ 고용률	60.0	60.7	56.1	61.4	1.4	-
남 자	67.5	68.5	63.2	69.0	1.5	-
여 자	52.8	53.1	49.3	54.2	1.4	-

나. 산업별 및 직업별 취업자

□ 산업별 취업자의 전년동월대비 증감을 살펴보면

- 사업·개인·공공서비스업은 1만 9천명(5.9%), 도소매·숙박음식점은 4천명(2.3%), 제조업은 2천명(4.2%), 건설업은 1천명(2.1%), 농림어업은 1천명(1.5%)은 증가하였으나,
- 전기·운수·통신·금융업은 2천명(-2.9%) 감소하였음

□ 직업별 취업자의 전년동월대비 증감을 살펴보면

- 기능·기계조작·단순노무종사자는 2만명(7.2%), 관리자·전문가 및 관련종사자는 1만 2천명(10.8%), 농림어업숙련종사자는 4천명(5.7%), 서비스·판매종사자는 4천명(1.9%) 증가하였으나,
- 사무종사자는 1만 8천명(-14.9%)는 감소하였음

< 산업별 및 직업별 취업자 >

(단위: 천명, 시간, %)

		2018년		2019년			
		3월	연간	2월	3월	전년동월대비	
						증감	증감률
산 업 별	농림어업	72	87	51	73	1	1.5
	광공업	60	59	57	58	-2	-4.0
	- 제조업	50	52	51	52	2	4.2
	사회간접자본 및 기타	646	643	624	669	23	3.5
	- 건설업	57	62	54	58	1	2.1
	- 도소매·숙박음식점업	186	181	188	191	4	2.3
	- 사업·개인·공공서비스업	329	330	314	349	19	5.9
	- 전기·운수·통신·금융업	74	70	68	72	-2	-2.9
직 업 별	관리자·전문가 및 관련종사자	111	114	120	123	12	10.8
	사무종사자	119	113	102	101	-18	-14.9
	서비스·판매종사자	210	206	210	214	4	1.9
	농림어업숙련종사자	65	79	47	69	4	5.7
	기능·기계조작·단순노무종사자	274	277	254	294	20	7.2

다. 종사상 지위별 취업자

- 종사상 지위별 취업자의 전년동월대비 증감을 살펴보면
 - 임금근로자는 54만 3천명으로 6천명(1.1%) 증가하였고, 비임금근로자는 25만 7천명으로 1만 6천명(6.5%) 증가하였음
 - 임금근로자 중 상용근로자는 3천명(0.9%), 일용근로자는 8천명(23.0%) 각각 증가하였으나, 임시근로자는 5천명(-3.8%) 감소하였음
 - * 전체 취업자 중 상용근로자 비중은 45.3%로 전년동월대비 0.9%p 하락
 - 비임금근로자 중 자영업자는 20만 9천명으로 1만 6천명(8.3%) 증가하였으나, 무급가족종사자는 4만 8천명으로 0천명(-0.61%) 감소하였음

< 종사상지위별 취업자 >

(단위: 천명, 시간, %)

		2018년		2019년			
		3월	연간	2월	3월	전년동월대비	
						증감	증감률
종사상지위별	임금근로자	537	533	500	543	6	1.1
	- 상용근로자	359	353	354	362	3	0.9
	- 임시근로자	144	138	110	138	-5	-3.8
	- 일용근로자	35	42	37	43	8	23.0
	비임금근로자	241	256	231	257	16	6.5
- 자영업자	193	202	190	209	16	8.3	
- 무급가족종사자	48	54	41	48	0	-0.6	

라. 취업시간대별 취업자

- 취업시간대별 취업자의 전년동월대비 증감을 살펴보면
 - 36시간이상 취업자는 53만 3천명으로 1만 2천명(-2.0%) 감소하였으나, 36시간미만 취업자는 19만 8천명으로 3만 3천명(19.9%) 증가하였음
 - 주당 평균 취업시간은 39.5시간으로 1.8시간 감소하였음

< 취업시간대별 취업자 >

(단위: 천명, 시간, %)

		2018년		2019년			
		3월	연간	2월	3월	전년동월대비	
						증감	증감률
취업시간대별	36시간 미만	165	178	164	198	33	19.9
	- 1~17 시간	74	63	61	88	14	18.8
	- 18~35 시간	91	115	103	110	19	20.8
	36시간 이상	605	600	548	593	-12	-2.0
	- 36~52 시간	440	440	420	461	21	4.8
	- 53시간 이상	165	160	128	132	-33	-20.1
	일시휴직	9	11	20	10	1	5.6
주당평균취업시간	41.3	41.3	39.9	39.5	-1.8	-4.4	

3. 실업자 동향

가. 실업자 및 실업률

- 2019년 3월 실업자는 3만 1천명으로 전년동월대비 9천명(41.6%) 증가하였음
 - 성별로 보면 남자는 1만 9천명으로 전년동월대비 8천명(69.9%) 증가하였고, 여자는 1만 2천명으로 1천명(10.3%) 증가하였음
- 실업률은 3.7%로 전년동월대비 1.0%p 상승하였음
 - 성별로 보면 남자는 4.2%로 전년동월대비 1.6%p 상승하였고, 여자는 3.2%로 0.2%p 상승하였음

〈 실업자 및 실업률 〉

(단위: 천명, %, %p, 전년동월비)

	2018년		2019년			
	3월	연간	2월	3월	증감	증감률
■ 실업자	22	24	53	31	9	41.6
남 자	11	13	22	19	8	69.9
여 자	11	10	31	12	1	10.3
■ 실업률	2.7	2.9	6.7	3.7	1.0	-
남 자	2.6	3.0	5.2	4.2	1.6	-
여 자	3.0	2.9	8.5	3.2	0.2	-

나. 1분기 실업자 및 실업률

- 2019년 1분기 실업자는 4만 5천명으로 전년동분기대비 1만 1천명(33.0%) 증가하였음
 - 성별로 보면 남자는 2만 1천명으로 전년동분기대비 3천명(16.5%) 증가하였고, 여자는 2만 4천명으로 8천명(52.2%) 증가하였음.
- 실업률은 5.6%로 전년동분기대비 1.2%p 상승하였음
 - 성별로 보면 남자는 2.6%(0.5%p), 여자는 6.8%(2.1%p)로 전년동분기대비 각각 상승하였음
 - 연령대별로 보면 15~29세(청년층)는 6.0%(1.6%p), 30~59세(중장년층)는 2.7%(0.9%p), 60세이상(고령층)은 13.7%(0.9%p)로 전년동분기대비 각각 상승하였음

(단위: 천명, %, %p, 전년동분기)

	2018년	2019년		
	1/4분기	1/4분기	증감	증감률
■ 실업자	34	45	11	33.0
남 자	18	21	3	16.5
여 자	16	24	8	52.2
■ 실업률	4.4	5.6	1.2	-
남 자	4.2	2.6	0.5	-
여 자	4.7	6.8	2.1	-
15 ~ 29세	4.4	6.0	1.6	-
30 ~ 59세	1.8	2.7	0.9	-
60세 이상	12.8	13.7	0.9	-

통 계 표

1. 경제활동인구 총괄	11
2. 연령계층별 취업자	13
3. 교육정도별 취업자	14
4. 산업별 취업자	15
5. 직업별 취업자	17
6. 종사상지위별 취업자	19

1. 경제활동인구 총괄

월

(단위 : 1,000명)

	15세이상 인 구	경제활동인구			비 경 제 활 동 인 구	경 제 활 동 참 가 율 (%)	실 업 륜 (%)	고 용 륜 (%)	
		취업자	실업자	총 수					
									남 자
		총 수							
2018.	2	1,298	751	705	46	547	57.8	6.1	54.3
	3	1,298	801	779	22	497	61.7	2.7	60.0
	4	1,299	829	804	25	470	63.8	3.0	61.9
	5	1,299	836	815	20	464	64.3	2.4	62.8
	6	1,300	837	819	18	463	64.4	2.1	63.0
	7	1,300	838	815	23	462	64.5	2.8	62.7
	8	1,301	845	820	24	456	64.9	2.9	63.1
	9	1,301	843	823	20	458	64.8	2.4	63.3
	10	1,301	840	820	20	461	64.6	2.4	63.0
	11	1,302	832	819	14	470	63.9	1.6	62.9
	12	1,302	763	745	18	539	58.6	2.4	57.2
2019.	1	1,301	772	721	51	529	59.3	6.5	55.4
	2	1,303	784	731	53	519	60.2	6.7	56.1
	3	1,303	831	800	31	471	63.8	3.7	61.4
		남 자							
2018.	2	635	414	393	20	221	65.1	4.9	61.9
	3	635	439	428	11	195	69.2	2.6	67.5
	4	635	452	438	14	183	71.2	3.1	69.0
	5	635	456	444	11	180	71.7	2.5	69.9
	6	636	459	450	10	177	72.2	2.1	70.7
	7	636	469	456	13	167	73.7	2.8	71.6
	8	636	473	459	14	163	74.3	2.9	72.2
	9	637	469	457	12	167	73.7	2.5	71.9
	10	637	465	451	14	172	73.1	3.0	70.9
	11	637	459	450	9	178	72.0	1.9	70.7
	12	638	424	414	11	213	66.6	2.5	64.9
2019.	1	636	426	406	20	210	66.9	4.7	63.7
	2	638	426	404	22	213	66.7	5.2	63.2
	3	638	460	441	19	179	72.0	4.2	69.0
		여 자							
2018.	2	663	337	311	26	326	50.8	7.7	46.9
	3	663	361	351	11	302	54.5	3.0	52.8
	4	664	376	366	11	287	56.7	2.8	55.1
	5	664	380	371	9	284	57.3	2.4	55.9
	6	664	378	370	8	286	56.9	2.2	55.7
	7	664	370	360	10	295	55.7	2.8	54.1
	8	664	372	361	11	293	56.0	2.9	54.4
	9	664	374	366	9	290	56.3	2.3	55.0
	10	665	375	369	7	290	56.4	1.7	55.5
	11	665	373	369	5	291	56.2	1.3	55.4
	12	665	339	331	8	326	51.0	2.3	49.8
2019.	1	664	346	315	30	319	52.0	8.8	47.5
	2	664	358	328	31	306	53.9	8.5	49.3
	3	664	371	360	12	293	55.9	3.2	54.2

2. 연령계층별 취업자

년, 분기

(단위 : 1,000명)

	총수	15~ 19세	20~ 24	25~ 29	30~ 34	35~ 39	40~ 44	45~ 49	50~ 54	55~ 59	60~ 64	65세 이상
					총		수					
2015	741	5	37	44	60	73	95	99	99	92	58	80
2016	749	7	35	51	60	72	88	98	97	97	62	84
2017	790	8	45	52	56	73	87	100	96	103	70	101
2018	789	5	44	57	52	71	79	99	96	105	74	107
2016.4/4	762	6	40	51	59	73	87	99	95	101	64	87
2017.1/4	724	8	40	53	58	73	87	95	91	94	62	65
2/4	819	9	46	54	58	72	89	101	99	106	74	112
3/4	826	10	47	51	56	74	87	102	98	107	74	119
4/4	791	6	48	50	52	73	82	103	95	106	70	106
2018.1/4	728	5	50	55	50	71	79	95	89	99	62	74
2/4	813	4	47	58	50	72	81	101	99	106	75	122
3/4	820	6	43	58	53	71	79	100	99	107	79	124
4/4	795	5	36	59	53	70	78	101	99	108	79	108
2019.1/4	751	5	40	58	50	70	78	98	96	101	72	85
					남		자					
2015	414	3	16	23	37	42	54	55	57	53	33	41
2016	416	3	13	24	36	42	50	57	57	55	36	44
2017	437	5	17	26	35	43	51	59	55	57	38	52
2018	436	1	17	32	31	42	47	58	56	58	43	53
2016.4/4	424	2	17	23	36	43	51	57	57	57	36	46
2017.1/4	407	4	16	25	36	43	51	55	52	55	35	36
2/4	454	6	19	25	36	43	52	59	57	59	40	58
3/4	453	6	17	25	35	44	51	60	56	58	39	60
4/4	436	3	17	28	32	43	49	61	55	57	37	54
2018.1/4	404	1	18	30	30	42	46	57	51	54	34	41
2/4	444	1	18	32	30	42	48	58	56	58	42	59
3/4	457	2	19	35	32	43	47	58	58	60	46	59
4/4	438	1	11	33	32	42	46	58	57	58	48	52
2019.1/4	417	2	14	32	31	41	45	56	55	55	45	43
					여		자					
2015	327	3	21	21	23	31	40	44	42	39	24	39
2016	333	4	22	27	24	30	38	41	40	43	26	41
2017	352	3	28	26	21	30	36	41	41	46	32	49
2018	353	4	27	25	21	29	32	42	41	48	31	54
2016.4/4	337	3	23	28	24	30	37	42	38	44	28	41
2017.1/4	317	4	24	28	22	30	36	40	39	39	28	29
2/4	365	3	27	29	22	29	37	42	42	47	34	54
3/4	373	4	31	25	20	30	36	42	42	49	35	60
4/4	354	3	31	22	20	29	33	42	40	49	33	52
2018.1/4	324	4	32	25	20	29	32	39	37	45	28	33
2/4	369	3	28	26	20	29	33	43	43	48	33	62
3/4	362	4	25	24	22	29	32	42	42	47	33	65
4/4	356	4	25	25	22	29	32	43	41	50	31	55
2019.1/4	334	4	26	26	19	29	33	42	40	46	27	42

3. 교육정도별 취업자

년, 분기

(단위 : 1,000명)

	총수	초졸이하	중졸	고졸	대졸이상
			총 수		
2015	741	113	88	284	256
2016	749	107	85	282	276
2017	790	115	89	300	286
2018	789	105	86	289	309
2016.4/4	762	106	88	292	277
2017.1/4	724	83	78	286	277
2/4	819	129	94	306	290
3/4	826	133	94	307	292
4/4	791	113	89	302	286
2018.1/4	728	80	76	277	295
2/4	813	121	90	294	309
3/4	820	118	91	295	316
4/4	795	103	86	289	316
2019.1/4	751	84	72	286	309
			남 자		
2015	414	46	43	175	150
2016	416	44	43	169	161
2017	437	45	44	178	171
2018	436	39	44	164	189
2016.4/4	424	42	45	175	163
2017.1/4	407	36	38	170	164
2/4	454	51	48	183	172
3/4	453	51	46	181	174
4/4	436	43	44	176	174
2018.1/4	404	32	37	151	183
2/4	444	44	46	164	191
3/4	457	42	48	174	195
4/4	438	38	46	167	189
2019.1/4	417	33	37	165	182
			여 자		
2015	327	66	46	109	106
2016	333	64	42	113	115
2017	352	70	45	123	115
2018	353	67	42	125	120
2016.4/4	337	64	43	117	114
2017.1/4	317	48	41	116	113
2/4	365	78	46	123	118
3/4	373	83	48	125	118
4/4	354	70	45	127	113
2018.1/4	324	48	39	126	111
2/4	369	76	44	130	118
3/4	362	76	43	122	121
4/4	356	66	41	122	128
2019.1/4	334	52	35	120	127

4. 산업별 취업자

년, 분기

(단위 : 1,000명)

	총 수	농림 · 어업	광공업		사회간접자본 및 기타서비스업				
			제조업	건설업	도소매·숙박 음식점업	전기·운수 ·통신·금융	사업·개인 ·공공서비스 및 기타		
					총	수			
2016	749	78	64	54	608	59	173	65	310
2017	790	85	63	52	642	58	191	71	321
2018	789	87	59	52	643	62	181	70	330
2016.4/4	762	79	63	51	621	64	177	67	313
2017.1/4	724	47	64	53	613	55	181	69	307
2/4	819	100	67	55	652	62	191	72	328
3/4	826	108	59	49	659	58	201	70	329
4/4	791	84	62	52	645	57	193	75	320
2018.1/4	728	54	62	52	613	55	185	72	301
2/4	813	103	61	52	649	62	182	70	335
3/4	820	106	55	50	659	66	182	68	343
4/4	795	85	60	53	650	66	177	69	339
2019.1/4	751	57	58	52	636	56	188	70	322
					남	자			
2016	416	48	39	30	329	54	79	50	146
2017	437	54	40	30	343	53	84	55	151
2018	436	57	36	30	343	58	83	51	151
2016.4/4	424	48	39	29	337	59	78	54	147
2017.1/4	407	34	41	32	332	50	81	56	145
2/4	454	64	41	31	349	58	85	56	151
3/4	453	66	38	29	349	54	88	53	154
4/4	436	54	39	31	344	52	82	56	153
2018.1/4	404	38	38	30	328	51	82	52	143
2/4	444	66	37	30	341	59	84	51	147
3/4	457	68	33	29	357	63	86	50	158
4/4	438	54	36	30	348	61	82	50	155
2019.1/4	417	42	36	30	339	51	88	51	150
					여	자			
2016	333	30	25	23	279	5	94	15	164
2017	352	30	23	22	299	5	107	16	170
2018	353	30	23	22	300	4	98	19	179
2016.4/4	337	30	24	22	283	5	99	14	166
2017.1/4	317	13	23	22	281	5	100	14	162
2/4	365	36	26	24	303	5	106	16	177
3/4	373	42	22	20	310	5	113	17	176
4/4	354	30	23	22	301	5	110	19	167
2018.1/4	324	15	24	22	285	4	103	20	158
2/4	369	37	23	22	308	4	98	19	188
3/4	362	38	22	21	302	3	96	19	185
4/4	356	30	24	23	302	5	95	19	184
2019.1/4	334	15	22	21	297	5	101	19	173

4. 산업별 취업자

월

(단위 : 1,000명)

	총수	농림 · 어업	광공업		사회간접자본 및 기타서비스업					
			제조업		건설업	도소매· 숙박 음식점업	전기·운수 ·통신·금융	사업·개인 ·공공서비스 및 기타		
					총	수				
2016.	2	672	37	64	56	571	47	175	62	288
	3	724	65	65	55	594	53	164	64	313
	4	760	87	67	57	606	61	162	65	319
	5	776	96	65	54	615	61	164	65	326
	6	780	96	63	53	621	62	169	68	322
	7	775	94	60	50	620	62	177	65	315
	8	774	95	63	52	617	59	182	65	311
	9	774	101	64	54	609	60	174	64	310
	10	780	102	60	49	617	63	173	66	315
	11	778	85	64	52	630	67	179	67	316
	12	728	49	64	53	615	63	177	68	307
2017.	1	697	36	63	52	598	55	181	68	294
	2	712	42	63	52	606	51	186	68	301
	3	763	63	67	55	633	59	176	72	327
	4	805	91	67	55	648	64	188	72	324
	5	824	103	68	57	652	60	190	71	331
	6	827	105	64	53	657	63	194	72	329
	7	833	109	61	50	663	58	204	67	334
	8	829	108	57	47	663	56	204	70	333
	9	816	106	60	49	651	62	196	72	321
	10	819	109	60	50	650	58	194	77	321
	11	810	95	61	52	654	61	192	75	327
	12	743	48	65	55	630	53	191	72	314
2018.	1	700	42	62	53	596	54	184	71	287
	2	705	46	62	53	596	52	185	72	287
	3	779	72	60	50	646	57	186	74	329
	4	804	96	63	53	644	61	182	72	330
	5	815	106	60	52	649	62	180	69	338
	6	819	107	59	51	653	64	182	69	338
	7	815	105	55	49	655	65	181	68	340
	8	820	105	54	49	661	64	182	68	347
	9	823	106	56	51	661	68	182	69	342
	10	820	101	59	53	660	70	178	69	343
	11	819	99	60	53	661	67	175	69	350
	12	745	54	60	54	630	60	178	68	325
2019.	1	721	46	59	52	616	55	187	70	304
	2	731	51	57	51	624	54	188	68	314
	3	800	73	58	52	669	58	191	72	349

5. 직업별 취업자

년, 분기

(단위 : 1,000명)

	총수	관리자	전문가 및 관련 종사자	사무 종사자	서비스 종사자	판매 종사자	농업 및 어 숙 종사자	기능원 및 관련 종사자	장 기 조 및 조 종사자	치 계 작 및 리 프	단 순 노 무 종 사 자
				총							
2016	749	10	110	95	115	80	69	65	64	142	
2017	790	8	108	106	123	86	78	64	64	152	
2018	789	7	107	113	125	81	79	64	63	150	
2016.4/4	762	9	108	98	118	85	69	67	62	146	
2017.1/4	724	7	109	99	122	84	45	66	65	128	
2/4	819	8	109	104	129	83	93	68	66	158	
3/4	826	9	109	107	125	89	97	63	62	167	
4/4	791	8	106	115	117	87	77	60	64	157	
2018.1/4	728	7	103	116	115	91	49	62	62	123	
2/4	813	7	110	112	124	81	91	65	64	159	
3/4	820	7	105	112	129	77	97	65	63	164	
4/4	795	8	109	112	129	76	79	63	63	155	
2019.1/4	751	8	112	104	136	76	53	61	65	137	
				남							
2016	416	8	49	44	41	36	48	56	61	75	
2017	437	7	49	53	46	36	55	55	62	74	
2018	436	6	49	57	45	37	55	56	59	73	
2016.4/4	424	7	50	46	43	37	48	58	59	76	
2017.1/4	407	6	49	49	44	37	36	57	62	67	
2/4	454	7	49	52	49	33	64	60	63	77	
3/4	453	7	50	53	48	37	65	54	59	78	
4/4	436	7	49	60	44	37	54	50	61	73	
2018.1/4	404	6	50	59	39	41	38	53	59	59	
2/4	444	6	52	56	44	36	62	57	59	72	
3/4	457	6	47	57	49	36	65	58	58	82	
4/4	438	7	47	57	49	34	54	55	59	77	
2019.1/4	417	7	50	51	51	34	41	52	61	70	
				여							
2016	333	2	61	52	74	45	21	9	3	67	
2017	352	1	59	53	77	50	23	9	3	78	
2018	353	1	58	56	79	44	24	8	5	78	
2016.4/4	337	2	58	52	75	48	21	9	3	70	
2017.1/4	317	1	60	50	78	47	9	9	3	60	
2/4	365	1	60	53	80	50	29	8	3	81	
3/4	373	1	59	54	76	52	31	8	3	88	
4/4	354	1	56	55	73	50	23	10	3	84	
2018.1/4	324	1	53	57	76	50	10	10	3	64	
2/4	369	1	58	56	80	45	29	8	5	87	
3/4	362	1	58	55	80	41	33	7	5	82	
4/4	356	1	62	55	81	42	25	9	5	78	
2019.1/4	334	1	62	53	85	42	11	9	4	67	

5. 직업별 취업자

월

(단위 : 1,000명)

연도	월	총수	관리자	전문가 및 관련 종사자	사무 종사자	서비스 종사자	판매 종사자	농업 및 어 숙 종사자	업 업 연 련 종사자	기능원 및 관련 종사자	장 기 조 및 조 종사자	치 계 작 및 립 종사자	단 순 노 무 종 사 자
2016.	2	672	12	109	91	117	77	33	58	65	110		
	3	724	11	111	95	112	73	58	62	67	136		
	4	760	9	111	97	114	73	76	69	64	147		
	5	776	9	113	100	117	73	83	68	66	149		
	6	780	9	111	102	112	78	84	67	66	152		
	7	775	8	112	95	116	81	82	63	64	153		
	8	774	10	107	92	114	87	83	64	62	157		
	9	774	10	109	92	112	82	90	66	61	151		
	10	780	10	110	96	114	84	89	65	60	152		
	11	778	9	109	97	118	87	74	69	62	153		
	12	728	9	107	100	120	85	45	67	62	133		
	2017.	1	697	8	108	97	120	86	35	63	63	117	
2		712	6	109	99	123	85	39	66	64	122		
3		763	7	111	102	124	81	60	68	68	145		
4		805	7	111	102	128	84	85	68	67	155		
5		824	8	109	104	132	82	98	69	67	155		
6		827	9	107	106	128	84	97	67	65	163		
7		833	8	108	108	127	90	97	62	63	169		
8		829	9	111	109	126	90	99	62	61	164		
9		816	9	108	104	121	88	94	64	62	167		
10		819	8	107	114	116	85	99	62	63	165		
11		810	8	107	114	118	87	89	60	66	162		
12		743	8	103	116	118	90	44	58	63	143		
2018.	1	700	8	103	113	112	92	38	61	63	111		
	2	705	6	103	114	114	91	43	62	61	109		
	3	779	6	104	119	119	91	65	64	63	148		
	4	804	7	107	113	122	83	85	64	63	159		
	5	815	7	113	112	124	80	93	64	64	159		
	6	819	7	110	110	127	80	95	67	65	160		
	7	815	7	105	111	130	77	97	66	62	161		
	8	820	7	104	114	131	76	97	63	63	166		
	9	823	7	106	111	128	76	98	66	64	167		
	10	820	7	106	113	129	78	95	66	63	164		
	11	819	8	110	112	131	74	93	62	64	164		
	12	745	8	112	109	128	76	49	63	63	137		
2019.	1	721	7	110	108	132	78	42	61	64	118		
	2	731	8	112	102	133	76	47	60	65	129		
	3	800	8	115	101	141	73	69	62	67	165		

6. 종사상지위별 취업자

년, 분기

(단위 : 1,000명)

	총수	자영업자	무급가족 종사자	임금근로자	상용	임시	일용
			총	수			
2015	741	194	52	495	321	134	40
2016	749	196	52	501	338	124	40
2017	790	207	57	526	348	139	39
2018	789	202	54	533	353	138	42
2016.4/4	762	197	54	511	335	134	42
2017.1/4	724	189	45	490	345	117	28
2/4	819	218	62	539	357	143	40
3/4	826	218	64	545	349	152	44
4/4	791	203	57	530	344	143	43
2018.1/4	728	186	45	497	350	114	33
2/4	813	208	56	549	354	152	43
3/4	820	213	60	547	350	151	46
4/4	795	202	53	539	359	136	45
2019.1/4	751	194	42	515	359	116	40
			남	자			
2015	414	140	7	268	185	60	24
2016	416	142	7	268	192	53	23
2017	437	145	10	283	206	54	23
2018	436	138	9	289	212	50	27
2016.4/4	424	143	7	274	190	59	25
2017.1/4	407	134	8	265	199	50	17
2/4	454	155	10	289	209	54	25
3/4	453	151	11	291	208	57	26
4/4	436	138	10	288	207	56	25
2018.1/4	404	125	7	272	210	41	20
2/4	444	143	9	293	211	53	29
3/4	457	144	13	300	213	57	31
4/4	438	139	8	291	212	50	30
2019.1/4	417	133	6	278	211	44	23
			여	자			
2015	327	54	45	227	137	74	17
2016	333	54	45	234	146	71	17
2017	352	62	47	243	143	85	16
2018	353	64	44	244	142	88	14
2016.4/4	337	54	47	237	145	75	17
2017.1/4	317	55	37	225	146	68	11
2/4	365	62	52	250	147	89	15
3/4	373	66	53	254	140	95	18
4/4	354	65	47	242	137	88	18
2018.1/4	324	60	38	226	140	73	13
2/4	369	65	48	256	143	100	14
3/4	362	68	47	247	138	94	15
4/4	356	63	45	248	147	86	15
2019.1/4	334	62	36	237	148	72	17

6. 종사상지위별 취업자

월

(단위 : 1,000명)

	총수	자영업자	무 급 가 종사자	임 금 근로자				
					상 용	임 시	일 용	
			총	수				
2016. 2	672	177	41	453	337	93	23	
3	724	190	43	491	345	112	35	
4	760	199	50	512	344	123	45	
5	776	205	58	514	346	122	46	
6	780	204	56	521	346	125	50	
7	775	203	55	517	336	134	47	
8	774	202	59	513	332	138	44	
9	774	207	60	507	336	126	44	
10	780	207	60	512	335	133	44	
11	778	202	56	520	334	139	47	
12	728	183	45	500	335	130	34	
2017. 1	697	181	43	473	336	109	29	
2	712	187	44	480	342	111	27	
3	763	198	49	516	355	132	28	
4	805	215	59	532	356	138	39	
5	824	220	64	540	360	140	40	
6	827	218	64	545	354	150	41	
7	833	220	66	547	349	153	45	
8	829	219	63	547	351	156	40	
9	816	214	62	541	345	147	48	
10	819	215	65	538	345	145	48	
11	810	210	64	537	343	149	44	
12	743	185	42	516	343	135	38	
2018. 1	700	180	43	478	345	99	34	
2	705	184	43	477	348	99	31	
3	779	193	48	537	359	144	35	
4	804	202	56	546	352	152	41	
5	815	210	55	550	357	152	40	
6	819	212	57	551	353	152	46	
7	815	211	60	545	347	150	47	
8	820	210	62	549	353	151	45	
9	823	218	59	546	351	151	45	
10	820	213	60	547	352	149	46	
11	819	210	60	549	360	144	45	
12	745	185	39	521	364	114	44	
2019. 1	721	183	37	501	361	100	39	
2	731	190	41	500	354	110	37	
3	800	209	48	543	362	138	43	

□ 조사목적

- 국민의 경제활동 즉, 국민의 취업, 실업 등과 같은 특성을 조사하여 거시경제 분석과 인력자원의 개발 정책 수립에 필요한 기초 자료를 제공

□ 조사대상

- 표본조사구 약 2,200가구내에 상주하는 자로서, 매월 15일 현재 만 15세 이상인 자
- 현역군인, 사회복지무요원, 형이 확정된 교도소 수감자, 의무경찰 등 제외

□ 조사항목

- 인적사항, 취업자, 실업자, 비경제활동인구와 관련된 48개 항목

□ 조사대상기간 및 시기

- 조사는 매월 15일이 포함된 1주간(일요일~토요일)을 조사대상주간으로 하며, 그 다음 주간에 조사를 실시

□ 주요 용어

- 1) 15세이상 인구: 조사대상월 15일 현재 만 15세 이상인 자
- 2) 경제활동인구
만 15세 이상 인구 중 조사대상기간 동안 상품이나 서비스를 생산하기 위하여 실제로 수입이 있는 일을 한 취업자와 일을 하지는 않았으나 구직활동을 한 실업자의 합계
- 3) 취업자
가. 조사대상주간에 수입을 목적으로 1시간 이상 일한 자
나. 동일가구내 가족이 운영하는 농장이나 사업체의 수입을 위하여 주당 18시간 이상 일한 무급가족종사자
다. 직업 또는 사업체를 가지고 있으나 일시적인 병 또는 사고, 연가, 교육, 노사분규 등의 사유로 일하지 못한 일시휴직자
- 4) 실업자
조사대상주간에 수입 있는 일을 하지 않았고, 지난 4주간 일자리를 찾아 적극적으로 구직활동을 하였던 사람으로서 일자리가 주어지면 즉시 취업이 가능한 자
- 5) 비경제활동인구
만 15세 이상 인구 중 조사대상기간에 취업도 실업도 아닌 상태에 있는 자
- 6) 경제활동참가율(%) = (경제활동인구 ÷ 15세이상인구) × 100
- 7) 고용률(%) = (취업자 ÷ 15세이상인구) × 100
- 국제노동기구(ILO) 기준 : 나이하한 만 15세, 나이상한 없음
- 경제협력개발기구(OECD) 기준 : 나이하한 만 15세, 나이상한 만 64세
- 8) 실업률(%) = (실업자 ÷ 경제활동인구) × 100

□ **한국표준 산업분류**(사업·개인·공공서비스 E, L~U)

<p>A 농업, 임업 및 어업</p> <ul style="list-style-type: none"> ▪ 01 농업 ▪ 02 임업 ▪ 03 어업 <p>B 광업</p> <ul style="list-style-type: none"> ▪ 05 석탄, 원유 및 천연가스 광업 ▪ 06 금속광업 ▪ 07 비금속광물 광업 ▪ 08 광업지원 서비스업 <p>C 제조업</p> <ul style="list-style-type: none"> ▪ 10 식료품 제조업 ▪ 11 음료 제조업 ▪ 12 담배 제조업 ▪ 13 섬유제품 제조업 ▪ 14 의복, 모피제품 제조업 ▪ 15 가죽, 가방, 신발 제조업 ▪ 16 목재 및 나무제품 제조업 ▪ 17 펄프·종이·종이제품 제조업 ▪ 18 인쇄 및 기록매체 복제업 ▪ 19 코크스·연탄·석유정제품 제조업 ▪ 20 화학물질·화학제품 제조업 ▪ 21 의약품·의료기기·의약품 제조업 ▪ 22 고무·플라스틱제품 제조업 ▪ 23 비금속 광물제품 제조업 ▪ 24 1차 금속 제조업 ▪ 25 금속가공제품 제조업 ▪ 26 전자·컴퓨터·통신장비 제조업 ▪ 27 의료·정밀·광학기기·시계 제조업 ▪ 28 전기장비 제조업 ▪ 29 기타 기계 및 장비 제조업 ▪ 30 자동차·트레일러 제조업 ▪ 31 기타 운송장비 제조업 ▪ 32 가구제조업 ▪ 33 기타 제품 제조업 ▪ 34 산업용 기계 및 장비 수리업 <p>D 전기, 가스, 증기 및 공기조절공급업</p> <ul style="list-style-type: none"> ▪ 35 전기·가스·증기·공기조절공급업 	<p>E 수도·하수·폐기물처리, 원료재생업</p> <ul style="list-style-type: none"> ▪ 36 수도업 ▪ 37 하수·폐수·분뇨 처리업 ▪ 38 폐기물 수집·처리·원료재생업 ▪ 39 환경정화 및 복원업 <p>F 건설업</p> <ul style="list-style-type: none"> ▪ 41 종합건설업 ▪ 42 전문직별 공사업 <p>G 도매 및 소매업</p> <ul style="list-style-type: none"> ▪ 45 자동차 및 부품 판매업 ▪ 46 도매 및 상품중개업 ▪ 47 소매업 <p>H 운수 및 창고업</p> <ul style="list-style-type: none"> ▪ 49 육상운송·파이프라인 운송업 ▪ 50 수상운송업 ▪ 51 항공운송업 ▪ 52 창고 및 운송관련 서비스업 <p>I 숙박 및 음식점업</p> <ul style="list-style-type: none"> ▪ 55 숙박업 ▪ 56 음식점 및 주점업 <p>J 정보통신업</p> <ul style="list-style-type: none"> ▪ 58 출판업 ▪ 59 영상오디오 기록물제작 및 배급업 ▪ 60 방송업 ▪ 61 우편 및 통신업 ▪ 62 컴퓨터·시스템통합 및 관리업 ▪ 63 정보서비스업 <p>K 금융 및 보험업</p> <ul style="list-style-type: none"> ▪ 64 금융업 ▪ 65 보험 및 연금업 ▪ 66 금융 및 보험관련 서비스업 <p>L 부동산업</p> <ul style="list-style-type: none"> ▪ 68 부동산업 	<p>M 전문, 과학 및 기술 서비스업</p> <ul style="list-style-type: none"> ▪ 70 연구개발업 ▪ 71 전문서비스업 ▪ 72 건축기술 및 과학기술서비스업 ▪ 73 기타 전문·과학 기술서비스업 <p>N 사업시설 관리, 사업지원 및 임대 서비스업</p> <ul style="list-style-type: none"> ▪ 74 사업시설관리 및 조경서비스업 ▪ 75 사업지원 서비스업 ▪ 76 임대업(부동산제외) <p>O 공공행정, 국방 및 사회보장 행정</p> <ul style="list-style-type: none"> ▪ 84 공공행정·국방·사회보장 행정 <p>P 교육서비스업</p> <ul style="list-style-type: none"> ▪ 85 교육서비스업 <p>Q 보건업 및 사회복지서비스</p> <ul style="list-style-type: none"> ▪ 86 보건업 ▪ 87 사회복지서비스업 <p>R 예술, 스포츠 및 여가관련 서비스업</p> <ul style="list-style-type: none"> ▪ 90 창작·예술·여가관련 서비스업 ▪ 91 스포츠·오락관련 서비스업 <p>S 협회 및 단체, 수리 및 기타 개인 서비스업</p> <ul style="list-style-type: none"> ▪ 94 협회 및 단체 ▪ 95 개인 및 소비용품 수리업 ▪ 96 기타 개인 서비스업 <p>T 가구내 고용활동 및 달리 분류되지 않는 자가소비 생산활동</p> <ul style="list-style-type: none"> ▪ 97 가구내 고용활동 ▪ 98 달리 구분되지 않는 자가소비를 위한 가구의 재화서비스 생산활동 <p>U 국제 및 외국기관</p> <ul style="list-style-type: none"> ▪ 99 국제 및 외국기관
---	--	---

※ 한국표준산업분류 제10차 개정(2017년) 기준임

□ 한국표준 직업분류

1 관리자

- 11 공공기관 및 기업 고위직
- 12 행정·경영지원 및 마케팅 관리직
- 13 전문서비스 관리직
- 14 건설·전기 및 생산관련 관리직
- 15 판매 및 고객서비스 관리직
- ° 예) 국회의원, 기획관리자, 대학총장, 부서 관리자, 회원단체관리자 등

2 전문가 및 관련종사자

- 21 과학 전문가 및 관련직
- 22 정보통신 전문가 및 기술직
- 23 공학 전문가 및 기술직
- 24 보건·사회복지 및 종교 관련직
- 25 교육 전문가 및 관련직
- 26 법률 및 행정 전문직
- 27 경영·금융 전문가 및 관련직
- 28 문화·예술·스포츠 전문가 및 관련직
- ° 예) 생명과학연구원, 시스템개발자, 건축가, 의사, 교수, 변호사, 관세사, 작가 등

3 사무종사자

- 31 경영 및 회계 관련 사무직
- 32 금융 사무직
- 33 법률 및 감사 사무직
- 39 상담·안내·통계 및 기타 사무직
- ° 예) 행정사무원, 보험심사원, 특허사무원, 모니터요원 등

4 서비스 종사자

- 41 경찰·소방·보안 관련 서비스직
- 42 돌봄·보건·개인생활 서비스직
- 43 운송 및 여가 서비스직
- 44 조리 및 음식 서비스직
- ° 예) 경호원, 간병인, 여행안내원, 조리사 등

5 판매종사자

- 51 영업직
- 52 매장 판매 및 상품 대여직
- 53 통신 및 방문·노점 판매 관련직
- ° 예) 보험설계사, 매장계산원, 텔레마케터 등

6 농림어업 숙련 종사자

- 61 농축산 숙련직
- 62 임업 숙련직
- 63 어업 숙련직
- ° 예) 병아리감별사, 벌목원, 해녀 등

7 기능원 및 관련 기능 종사자

- 71 식품가공관련 기능직
- 72 섬유·의복·가죽 관련 기능직
- 73 목재·가구·악기·간판 관련 기능직
- 74 금속성형 관련 기능직
- 75 운송 및 기계 관련 기능직
- 76 전기 및 전자 관련 기능직
- 77 정보통신 및 방송장비 관련 기능직
- 78 건설 및 채굴 관련 기능직
- 79 기타 기능 관련직
- ° 예) 제빵원, 재단사, 악기수리원, 용접원, 자동차 정비원, 전기공, 도배공, 인터넷수리원, 방역원 등

8 장치·기계 조작 및 조립 종사자

- 81 식품가공관련 기계조작직
- 82 섬유 및 신발 관련 기계조작직
- 83 화학관련 기계조작직
- 84 금속 및 비금속 관련 기계조작직
- 85 기계제조 및 관련 기계조작직
- 86 전기 및 전자 관련 기계조작직
- 87 운전 및 운송 관련직
- 88 상하수도 및 재활용처리관련 기계조작직
- 89 목재·인쇄 및 기타 기계조작직
- ° 예) 도정기조작원, 직조기조작원, 사출기조작원, 판금기조작원, 자동조립라인조작원, 발전터빈조작원, 자동차운전원, 소각로조작원, 인쇄기조작원 등

9 단순노무 종사자

- 91 건설 및 광업관련 단순노무직
- 92 운송관련 단순노무직
- 93 제조관련 단순노무직
- 94 청소 및 경비 관련 단순노무직
- 95 가사·음식 및 판매 관련 단순노무직
- 99 농림어업 및 기타서비스 단순노무직
- ° 예) 건설단순노무자, 배달원, 포장원, 경비원, 가사도우미, 검침원 등

※ 한국표준직업분류 제7차 개정(2018년) 기준임

□ 1주일에 1시간만 일해도 취업자인가요?

ILO에서는 수입을 목적으로 조사대상 주간(1주)동안 1시간 이상 일한 사람을 취업자로 정의하고 있습니다. 일반적으로 취업자라고 하면 사업체에 출근하거나 자기사업을 하면서 주5일 이상 일하는 사람을 떠올리기 쉬운데, ILO 기준에 따르면 근로형태를 가리지 않고 수입을 목적으로 1주 동안 1시간 이상 일했다면 모두 취업자라고 정의하고 있습니다.

□ 취업기준은 왜 1시간인가요?

기본적으로 경제활동인구조사는 경제정책에 필요한 거시경제지표를 만들어내는 통계조사이기 때문입니다. 한 나라의 총생산을 측정하기 위해서는 취업자수와 근로시간에 기초한 총노동 투입량이 필요한데, 이를 계산하기 위해서는 수입을 목적으로 1시간 이상 수행된 모든 일이 파악되어야 합니다. 특히 고용상황이 변하면서 단시간 근로, 부정기 근로, 교대 근로 등 다양한 취업형태가 나타나고 있으므로 이러한 형태의 취업을 모두 포함하기 위해서는 수입을 목적으로 1시간 이상 일한 모든 사람을 취업자로 파악할 필요가 있습니다.

□ 학생이 아르바이트를 하면서, 입사원서도 냈다면 취업자인가요? 실업자인가요?

학교를 다니는 학생이므로 비경제활동인구이기도 하고, 아르바이트를 하고 있으므로 취업자의 정의에도 부합합니다. 또한 입사원서도 제출한 것으로 볼 때 구직활동을 수행한 실업자라고도 볼 수 있습니다. ILO에서는 이러한 복수의 활동상태를 가지게 되는 사람이 취업자, 실업자, 비경제활동인구 중 반드시 하나의 활동상태에만 배타적으로 귀속되도록 우선성 규칙(Priority rule)을 적용하도록 하고 있습니다.

우선성 규칙은 노동력조사에서 경제활동상태가 취업인 사람을 먼저 파악하고, 나머지 사람들 중에서 실업자를 파악한 뒤 마지막으로 남은 사람들을 비경제활동인구로 간주하는 규칙입니다.

그 결과 항상 취업자를 실업자와 비경제활동인구보다 우선적으로 파악하고, 실업자는 비경제활동인구보다 우선적으로 파악하게 되는 것입니다.

따라서 사례에서처럼 아르바이트를 하였다면 그 사람이 학교를 다니고 있는지 또는 구직활동을 하고 있는지 여부와 상관없이 취업자가 되는 것입니다. 이 규칙 때문에 우리나라에 거주하는 15세 이상 모든 인구는 빠짐없이 취업자, 실업자, 비경제활동인구 중 하나의 활동 상태를 가지게 됩니다.

□ 일을 하지 않는 사람은 모두 실업자 아닌가요?

ILO에서는 실업자를 지난 1주 동안 일을 하지 않았고(Without work), 일이 주어지면 일을 할 수 있고(Availability for work), 지난 4주간 적극적인 구직활동을 수행(Seeking work)한 사람이라고 정의하고 있습니다.

또한 일자리를 구하려는 의중(意中)만 있다고 해서 실업자가 되는 것이 아니라 반드시 실제 활동(Activity principle)이 뒷받침되어야 합니다. 따라서 아무런 구직활동도 하지 않고 막연히 쉬는 사람이라면 경제활동인구조사에서는 실업자로 파악되지 않습니다.

주변에서 흔히 보실 수 있는 취업을 준비하는 사람이나, 아르바이트를 하는 사람, 은퇴 후 쉬고 있는 사람 등은 주관적으로 자신을 실업자라고 생각할 수 있으나, 이러한 사람들은 국제 기준에 따른 실업자 요건 세 가지를 갖추지 못했기 때문에 경제활동인구조사에서는 실업자로 분류되지 않습니다.

□ 잠재경제활동인구는 실업자인가요?

실업자는 ① 일을 하지 않았고, ② 일이 주어지면 일을 할 수 있고 ③ 지난 4주간 적극적인 구직활동을 한 사람입니다. 잠재경제활동인구도 일을 하지 않았고 일을 희망하고 일이 주어지면 할 수 있지만, 대부분 구직활동을 하지 않아 실업자 조건에 부합하지 않으므로 비경제활동인구에 해당됩니다.

□ 어떤 사람들이 잠재경제활동인구인가요?

잠재경제활동인구는 잠재취업가능자와 잠재구직자로 구성됩니다. 잠재취업가능자는 구직활동을 하였으나 조사대상주간에 본인이 아프거나 돌봐야 할 가족이 있어서 일을 할 수 없었던 자가 해당됩니다. 잠재구직자는 지난 4주간 적극적으로 구직활동을 하지 않았지만, 일을 희망하고 일이 주어지면 즉시 일을 할 수 있는 자가 해당됩니다. 조사대상기간에 원서접수나 시험응시 등 적극적인 구직활동을 하지 않았지만 일을 희망하고 가능한 자, 근로조건이 맞는 일거리가 없어서 잠시 쉬고 있지만 일을 희망하고 할 수 있는 자 등이 잠재구직자에 해당됩니다.

□ 기저효과란 무엇인가요?

기저효과(Base effect)란 지표를 평가하는데 있어 기준시점과 비교시점의 상대적 차이에 따라 그 결과값이 실제보다 왜곡되어 나타나는 현상을 말합니다.

예를 들면, 2012.1월에 농림어업 취업자수가 전년동월에 비해 급증했는데, 이는 2011.1월에 구제역과 추운 날씨로 인해 농림어업 취업자수가 급감했던 것이 원인이 되어 2012.1월에는 상대적으로 농림어업 취업자수가 보다 많이 증가한 것처럼 나타난 것으로서, 이것은 기저효과의 영향으로 볼 수 있습니다.

따라서 현재의 고용지표가 기준시점의 지표에 비해 뚜렷한 요인없이 급증하거나 급감한 경우에는 기저효과의 영향이 있었는지도 함께 고려해 지표를 해석하는 것이 바람직합니다.

□ 고용지표에 계절성이 있다는데 무슨 말인가요?

취업자, 실업자, 비경제활동인구와 같은 고용지표들이 경기적 요인에 따라 변동하기도 하지만, 계절적 요인, 불규칙 요인 등 비경기적 요인에 따라서도 변동하므로 이를 해석할 때는 이러한 점을 모두 감안해야 합니다.

경제활동인구조사에서는 매월 조사대상주간 동안의 실제 활동상태를 측정하기 때문에 농번기(4~10월)에는 농림어업 취업자수가 증가하고, 농한기(11~3월)에는 농림어업 취업자수가 감소하는 경향이 있습니다. 전체 취업자수도 이러한 농림어업 취업자수와 같이 계절적으로 변동하는 취업자수의 영향을 받아 변동하게 됩니다. 실업자수도 졸업과 각종 채용시험 등으로 인해 사람들의 구직활동이 활발해지는 겨울철에 크게 증가하는 경향을 보입니다.

이처럼 우리나라 고용지표들은 계절에 따라 변동성이 크므로 단지 전월에 비해 취업자수나 실업자수가 증가 또는 감소했다고 해서 이를 경기상승 또는 경기둔화로 보는 것은 지표의 의미를 잘못 해석하는 것입니다.

이러한 이유로 고용지표는 전년동월대비 지표의 변화를 보는 것이 일반적입니다. 다만 전년 동월대비 지표의 변화는 전년동월의 지표수준에 영향을 받기 때문에 최근의 경기동향을 분석하는데 한계가 있을 수 있습니다.

만약 최근의 경기동향을 분석하기 위해 지표를 전월과 비교할 필요가 있는 경우에는 원지표가 아닌 계절성을 제거한 계절조정지표를 통해 비교하는 것이 바람직합니다. 물론 계절조정지표에도 공통적인 계절성만이 제거된 것일 뿐 천재지변과 같은 불규칙 요인까지 제거된 것이 아니기 때문에 신중하게 해석할 필요가 있습니다.

부록 고용동향 월별 공표 일정

보 도 자 료 명	공 표 일 자
2018년 12월 및 연간 고용동향	2019. 1. 9.(수)
2019년 1월 고용동향	2019. 2. 13.(수)
2019년 2월 고용동향	2019. 3. 13.(수)
2019년 3월 고용동향	2019. 4. 10.(수)
2019년 4월 고용동향	2019. 5. 15.(수)
2019년 5월 고용동향	2019. 6. 12.(수)
2019년 6월 고용동향	2019. 7. 10.(수)
2019년 7월 고용동향	2019. 8. 14.(수)
2019년 8월 고용동향	2019. 9. 11.(수)
2019년 9월 고용동향	2019. 10. 16.(수)
2019년 10월 고용동향	2019. 11. 13.(수)
2019년 11월 고용동향	2019. 12. 11.(수)

1) 공표시각은 오전 8시입니다.

2) 공표일정은 변경될 수 있으며, 일정 변경 시 통계청 홈페이지와 보도자료의 본 페이지를 통해 공표일정을 재게재하겠습니다.