

2019. 7월호

강원도 경제동향

GANGWONDO ECONOMIC TREND



강원도
GANGWON PROVINCE



강원연구원
RESEARCH INSTITUTE FOR GANGWON

강원도 경기종합지수(2019년 5월)

□ 강원도 동행종합지수는 105.6(2015=100)으로 전월대비 0.5% 상승

- 2019년 5월 동행종합지수는 증감을 반복하며, 전월대비 상승세를 나타냄
- 비농림어업취업자수, 전력판매량, 대형소매점판매액지수의 상승으로 전월대비 상승

□ 동행종합지수 순환변동치는 99.1, 전월대비 0.3p 상승

- 현재의 경기상황을 보여주는 동행종합지수 순환변동치도 전월대비 상승

구분	'18년 10월	11월	12월	'19년 1월	2월	3월 ^p	4월 ^p	5월 ^p
동행종합지수	105.7	105.1	104.7	105.9	105.7	106.2	105.1	105.6
전월비(%)	-0.2	-0.6	-0.4	1.1	-0.2	0.5	-1.0	0.5
순환변동치	100.1	99.4	98.9	99.9	99.6	99.9	98.8	99.1
전월차(p)	-0.3	-0.7	-0.5	1.0	-0.3	0.3	-1.1	0.3

□ 구성지표 중 비농림어업취업자수, 전력판매량, 대형소매점판매액지수는 전월대비 상승하였으나 광공업생산지수, 생산자제품출하지수, 수출액은 하락

- 비농림어업취업자수 0.5%, 전력판매량 1.6%, 대형소매점판매액지수 2.1% 증가
- 광공업생산지수 3.0%, 생산자제품출하지수 1.7%, 수출액 0.5% 감소

구분	'18년 10월	11월	12월	'19년 1월	2월	3월 ^p	4월 ^p	5월 ^p
비농림어업취업자수	0.7	0.2	-0.7	-0.3	0.3	1.7	0.7	0.5
광공업생산지수	-0.4	0.2	1.5	2.6	1.5	-1.9	-2.6	-3.0
생산자제품출하지수	0.6	0.2	0.2	1.3	0.1	-1.4	-1.0	-1.7
전력판매량	-0.6	-2.0	-1.3	0.8	-1.6	-1.2	-1.3	1.6
대형소매점판매액지수	-2.2	-1.5	0.4	3.3	-0.5	1.2	-3.8	2.1
수출액	-2.3	0.4	0.7	7.3	1.7	1.9	-4.5	-0.5

주1) 수출입물가지수 기준년도 (2010년 →2015년) 변경으로 수치 변동 될 수 있음.

1. 강원도 동행종합지수



2019년 5월 강원도 동행종합지수 전월대비 상승

- 동행종합지수는 105.6으로 전월대비 0.5% 상승, 순환변동치는 99.1로 전월대비 0.3p 상승
- 구성지표 중 비농림어업취업자수(+0.5%), 전력판매량(+1.6%), 대형소매점판매액지수(+2.1%)는 전월대비 증가하였으나 광공업생산지수(-3.0%), 생산자제품출하지수(-1.7%), 수출액(-0.5%)은 전월대비 감소

강원도 동행종합지수 및 구성지표 증감률

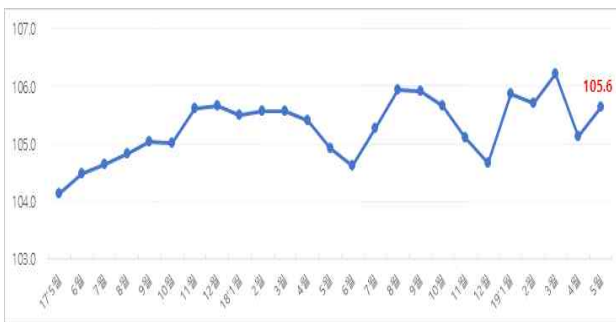
(전월비, %)

구분	구분	2019				
		01	02	03 ^P	04 ^P	05 ^P
강원도	동행지수(2015=100)	105.9	105.7	106.3	105.1	105.6
	전월비(%)	1.1	-0.2	0.5	-1.0	0.5
	순환변동치	99.9	99.6	99.9	98.8	99.1
	전월차(p)	1.0	-0.3	0.3	-1.1	0.3
구성 지표	비농림어업취업자수	-0.3	0.3	1.7	0.7	0.5
	광공업생산지수	2.6	1.5	-1.9	-2.6	-3.0
	생산자제품출하지수	1.3	0.1	-1.4	-1.0	-1.7
	전력판매량	0.8	-1.6	-1.2	-1.3	1.6
	대형소매점판매액지수	3.3	-0.5	1.2	-3.8	2.1
	수출액	6.9	1.6	1.9	-4.3	-0.5

주1) p 는 잠정치(Preliminary) 주2) 동행종합지수는 수치요류, 연간보정 등으로 수치가 변동 될 수 있음.

주3) 각 구성지표의 전월비는 비경기적요인(계절요인 및 불규칙요인)을 제거한 수치로 원계열 또는 계절조정계열의 전월비와 차이가 있음.

자료 : 통계청 경기종합지수.



최근 2년간 강원도 동행종합지수 추이



최근 2년간 강원도 동행종합지수 순환변동치 추이



강원도 동행종합지수



강원도 동행종합지수 순환변동치

[참고] 전국 동행종합지수

■ 2019년 5월 전국 동행종합지수 전월대비 상승

- 동행종합지수는 110.4로 전월대비 0.4% 상승, 순환변동치는 98.6으로 전월대비 0.2p 상승
- 구성지표 중 광공업생산지수(+0.7%), 서비스업생산지수(+0.3%), 건설기성액(+0.8%), 소매판매액지수(+1.1%), 내수출하지수(+0.1%), 비농림어업취업자수(+0.1%)는 전월대비 증가하였고 수입액은 전월대비 보합

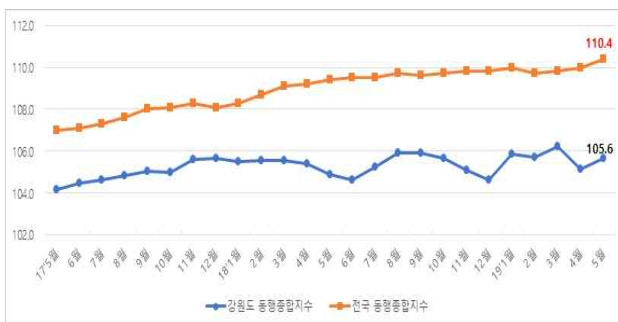
❖ 전국 동행종합지수 및 구성지표 증감률

(전월비, %)

구분	2019					
	01	02	03 ^P	04 ^P	05 ^P	
전국	동행지수(2015=100)	110.0	109.7	109.8	110.0	110.4
	전월비(%)	0.2	-0.3	0.1	0.2	0.4
	순환변동치	99.1	98.6	98.5	98.4	98.6
	전월차(p)	-0.1	-0.5	-0.1	-1.1	0.2
구성 지표	광공업생산지수	-1.0	-1.4	-0.5	0.1	0.7
	서비스업생산지수	0.1	0.0	0.1	0.0	0.3
	건설기성액	1.6	-0.3	0.6	-1.3	0.8
	소매판매액지수	0.4	-0.2	1.1	0.5	1.1
	내수출하지수	0.0	-1.3	-0.4	-0.4	0.1
	수입액	1.1	-2.1	-2.5	-0.2	0.0
	비농림어업취업자수	-0.1	0.0	0.3	0.3	0.1

주1) p 는 잠정치(Preliminary) 주2) 동행종합지수는 수치오류, 연간보정 등으로 수치가 변동 될 수 있음.

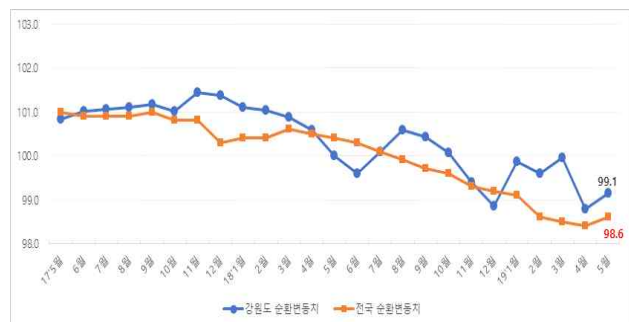
주3) 각 구성지표의 전월비는 비경기적요인(계절요인 및 불규칙요인)을 제거한 수치로 원계열 또는 계절조정계열의 전월비와 차이가 있음.
자료 : 통계청 경기종합지수.



❖ 최근 2년간 전국 동행종합지수



❖ 전국 동행종합지수



❖ 최근 2년간 전국 동행종합지수 순환변동치



❖ 전국 동행종합지수 순환변동치

- 전국대비 강원도 동행종합지수는 -4.8 낮음

2. 구성지표의 변화



1) 광공업생산지수

5월 광공업생산지수 전월대비 3.0% 하락

- 광공업생산지수는 108.4로 전년동월대비 0.8% 감소

강원도 광공업생산지수

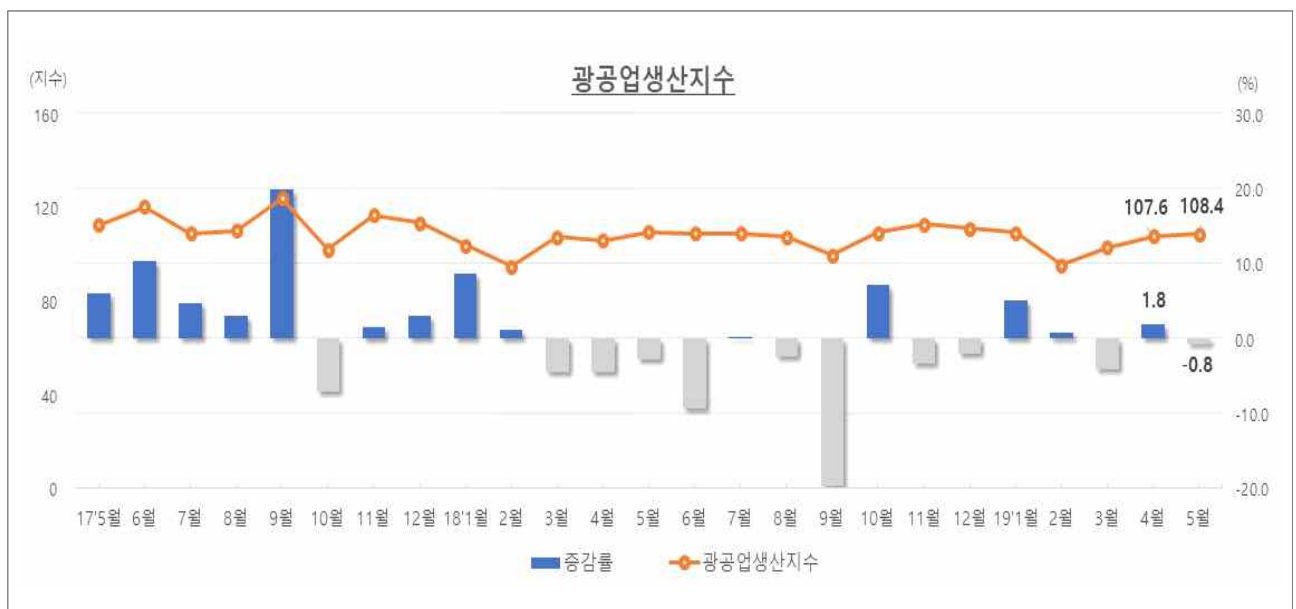
(2015=100, %)

구분	2018								2019				
	05	06	07	08	09	10	11	12	01	02	03 ^p	04 ^p	05 ^p
강원도	109.3	108.9	108.8	107.3	99.4	109.2	112.7	111.0	109.0	95.3	102.9	107.6	108.4
전월비	-1.2	0.2	0.5	-0.2	-0.5	-0.4	0.2	1.5	2.6	1.5	-1.9	-2.6	-3.0
전년동월비	-2.8	-9.5	0.1	-2.5	-19.7	7.2	-3.3	-2.0	5.1	0.7	-4.2	1.8	-0.8

주1) p 는 잠정치(Preliminary).

주2) 구성지표의 전월비는 비경기적요인(계절요인 및 불규칙요인)을 제거한 수치로 원계열 또는 계절조정계열의 전월비와 차이가 있음.

자료 : 통계청, 광업제조업동향조사.



2) 비농림어업취업자수

5월 비농림어업취업자수 전월대비 0.5% 상승

- 비농림어업취업자수는 735천명으로 전년동월대비 3.7% 증가

강원도 비농림어업취업자수

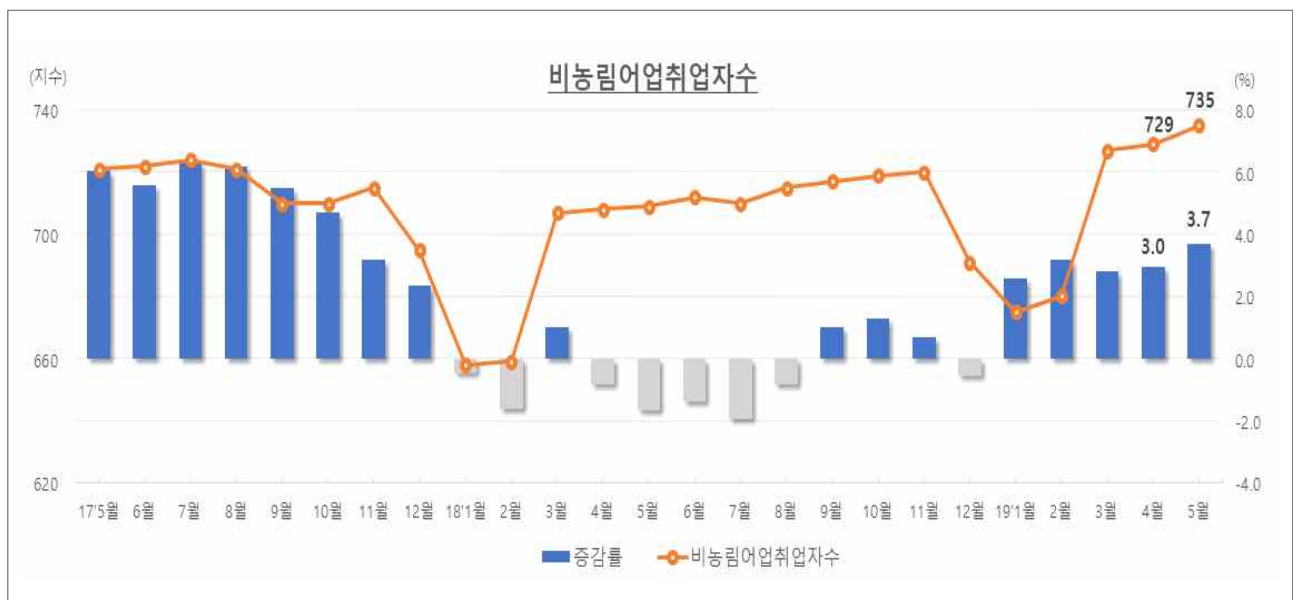
(천명, %)

구분	2018								2019				
	05	06	07	08	09	10	11	12	01	02	03 ^p	04 ^p	05 ^p
강원도	709	712	710	715	717	719	720	691	675	680	727	729	735
전월비	0.4	-0.6	-0.1	0.3	0.6	0.7	0.2	-0.7	-0.3	0.3	1.7	0.7	0.5
전년동월비	-1.7	-1.4	-1.9	-0.8	1.0	1.3	0.7	-0.6	2.6	3.2	2.8	3.0	3.7

주1) p 는 잠정치(Preliminary).

주2) 구성지표의 전월비는 비경기적요인(계절요인 및 불규칙요인)을 제거한 수치로 원계열 또는 계절조정계열의 전월비와 차이가 있음.

자료 : 통계청, 경제활동인구조사.



3) 생산자제품출하지수

5월 생산자제품출하지수 전월대비 1.7% 하락

- 생산자제품출하지수는 108.7로 전년동월대비 0.3% 감소

강원도 생산자제품출하지수

(2015=100, %)

구분	2018								2019				
	05	06	07	08	09	10	11	12	01	02	03 ^p	04 ^p	05 ^p
강원도	109.0	106.0	105.7	106.0	99.3	108.7	113.1	110.9	106.8	90.0	102.9	105.7	108.7
전월비	0.1	-1.3	1.1	0.7	-0.5	0.6	0.2	0.2	1.3	0.1	-1.4	-1.0	-1.7
전년동월비	0.9	-6.8	1.9	2.0	-9.7	10.1	-2.1	0.2	2.7	-2.6	-2.3	0.8	-0.3

주1) p 는 잠정치(Preliminary).

주2) 구성지표의 전월비는 비경기적요인(계절요인 및 불규칙요인)을 제거한 수치로 원계열 또는 계절조정계열의 전월비와 차이가 있음.

자료 : 통계청, 광업제조업동향조사.



4) 전력판매량

5월 전력판매량 전월대비 1.6% 상승

· 전력판매량은 1,267,172MWh로 전년동월대비 0.3% 증가

강원도 전력판매량

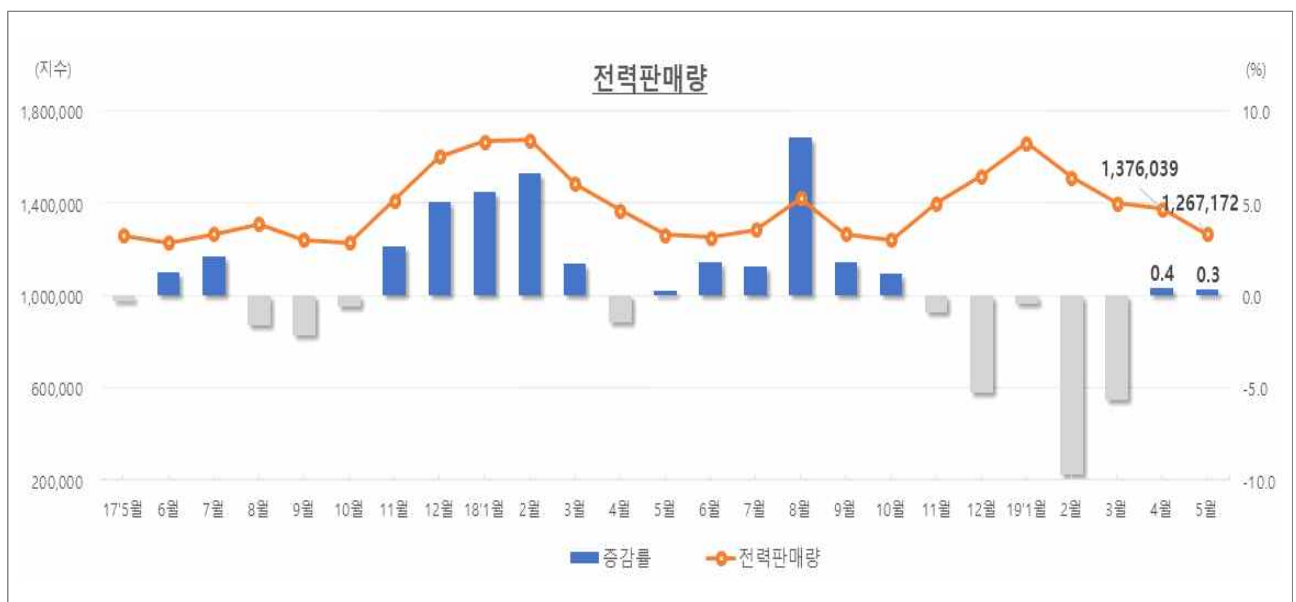
(MWh, %)

구분	2018								2019				
	05	06	07	08	09	10	11	12	01	02	03 ^p	04 ^p	05 ^p
강원도	1,262,858	1,250,381	1,285,711	1,421,772	1,265,459	1,242,919	1,400,538	1,517,476	1,660,463	1,512,411	1,401,415	1,376,039	1,267,172
전월비	-2.1	0.3	1.4	2.3	0.3	-0.6	-2.0	-1.3	0.8	-1.6	-1.2	-1.3	1.6
전년동월비	0.2	1.8	1.5	8.5	1.8	1.2	-0.9	-5.3	-0.5	-9.7	-5.6	0.4	0.3

주1) p 는 잠정치(Preliminary).

주2) 구성지표의 전월비는 비경기적요인(계절요인 및 불규칙요인)을 제거한 수치로 원계열 또는 계절조정계열의 전월비와 차이가 있음.

자료 : 한국전력, 전력통계속보.



5) 대형소매점판매액지수

5월 대형소매점판매액지수 전월대비 2.1% 상승

- 대형소매점판매액지수는 97.1로 전년동월대비 2.4% 감소

강원도 대형소매점판매액지수

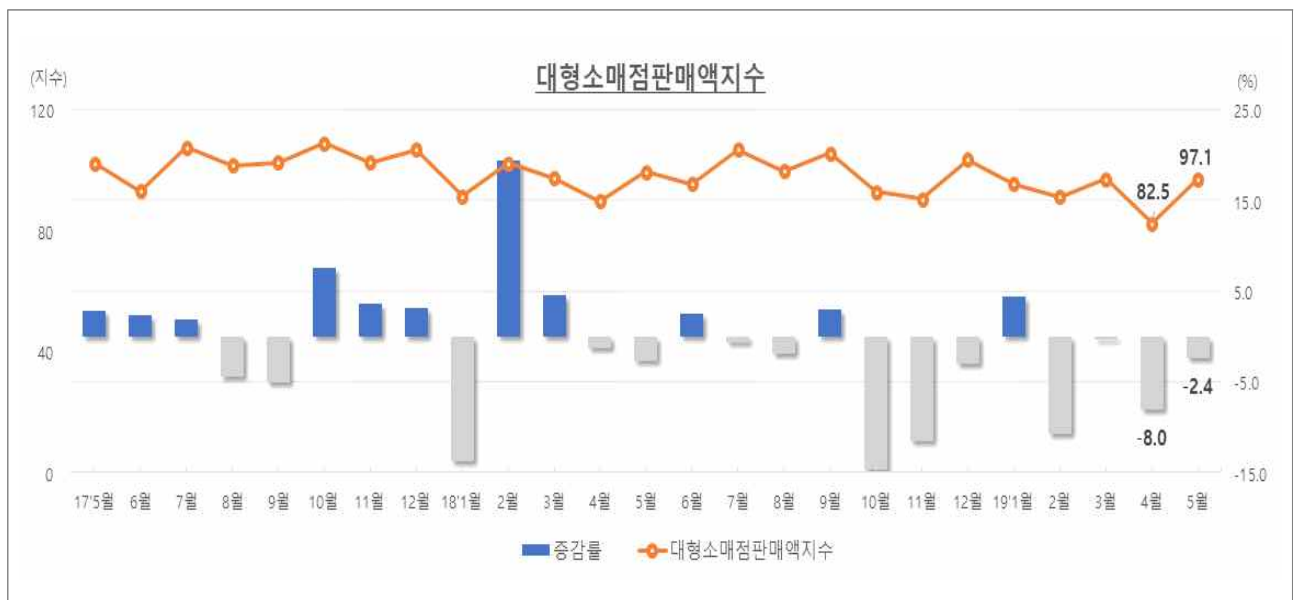
(2015=100, %)

구분	2018								2019				
	05	06	07	08	09	10	11	12	01	02	03 ^p	04 ^p	05 ^p
강원도	99.5	95.5	106.9	99.8	105.6	92.8	90.6	103.6	95.5	91.2	97.1	82.5	97.1
전월비	-0.7	-0.5	0.5	-0.7	-1.9	-2.2	-1.5	0.5	3.3	-0.5	1.2	-3.8	2.1
전년동월비	-2.7	2.5	-0.7	-1.9	2.9	-14.8	-11.6	-3.1	4.4	-10.9	-0.3	-8.0	-2.4

주1) p 는 잠정치(Preliminary).

주2) 구성지표의 전월비는 비경기적요인(계절요인 및 불규칙요인)을 제거한 수치로 원계열 또는 계절조정계열의 전월비와 차이가 있음.

자료 : 통계청, 서비스업동향조사.



6) 수출액

5월 수출액 전월대비 0.5% 하락

- 수출액은 180,288,000\$로 전년동월대비 1.6% 증가

강원도 수출액

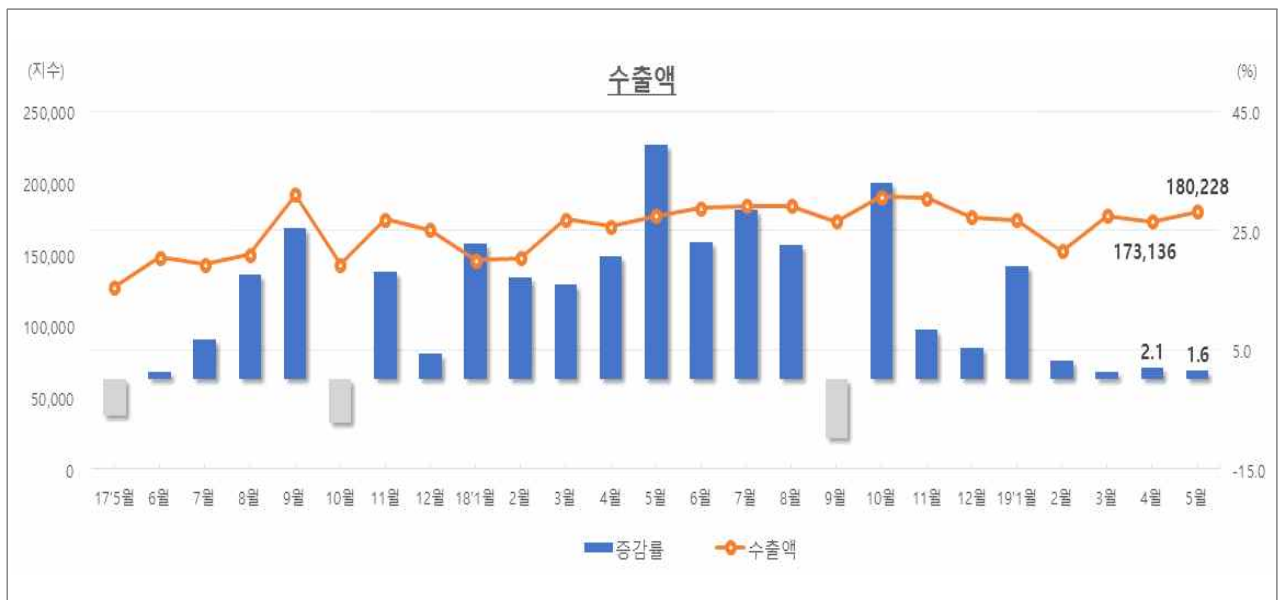
(1,000USD, %)

구분	2018								2019				
	05	06	07	08	09	10	11	12	01	02	03 ^P	04 ^P	05 ^P
강원도	177,451	182,524	184,287	183,947	173,071	190,665	189,529	176,398	174,267	152,470	177,202	173,136	180,288
전월비	0.6	1.5	2.8	0.5	-0.4	-2.3	0.4	0.7	7.3	1.7	1.9	-4.5	-0.5
전년동월비	39.5	23.2	28.5	22.6	-9.9	33.0	8.4	5.3	19.1	3.3	1.4	2.1	1.6

주1) p 는 잠정치(Preliminary).

주2) 구성지표의 전월비는 비경기적요인(계절요인 및 불규칙요인)을 제거한 수치로 원계열 또는 계절조정계열의 전월비와 차이가 있음.


자료 : 한국무역협회, 지자체수출입.



3. 지역 지표



1) 기업경기실사지수(BSI)

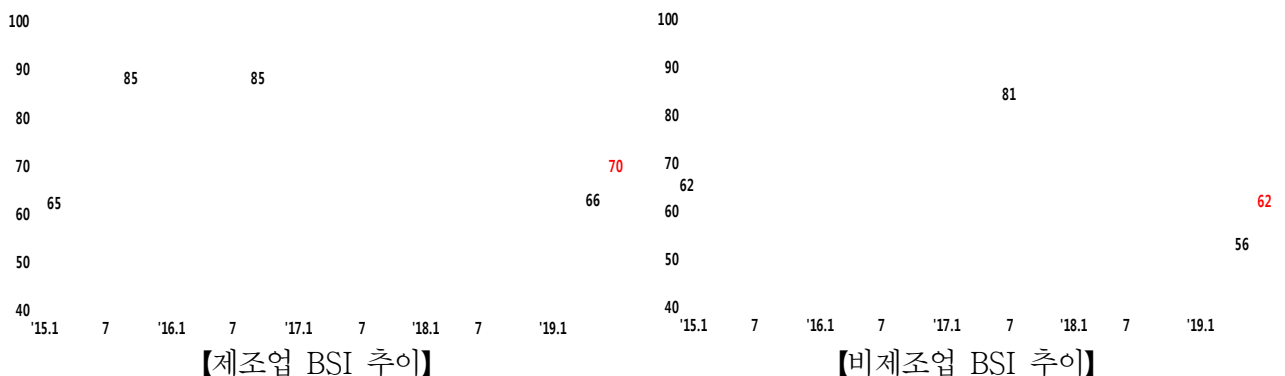
 **업황 BSI** : 제조업은 전월대비 4p 상승, 비제조업은 전월대비 6p 상승

- 전월대비 자금사정 7p 상승, 설비투자실행 5p 상승, 생산 4p 하락
- 전년동월대비 원자재구입가격 12p 상승, 신규수주 10p 하락, 인력사정 10p 하락

강원도 기업경기실사지수

	'19.1	2	3	4	5	6	7(기대)	전월대비	전년동월대비	
제조업	업황	56(64)/67	57(58)/69	62(74)/73	69(73)/75	66(77)/76	70(74)/75	69	4	-2
	매출	66(75)/81	70(66)/80	70(75)/81	76(77)/84	75(86)/83	74(84)/83	80	-1	-4
	생산	77(76)/87	77(76)/85	78(85)/89	82(90)/90	84(91)/90	80(89)/88	84	-4	-5
	신규수주	70(77)/81	70(69)/80	70(76)/82	75(81)/83	79(85)/85	76(85)/81	78	-3	-10
	제품재고수준	105(105)/105	105(108)/106	105(104)/106	100(100)/106	101(99)/104	102(96)/104	103	1	-1
	가동률	77(80)/83	79(74)/84	76(86)/86	84(88)/88	84(92)/87	83(89)/86	84	-1	-4
	생산설비수준	107(109)/104	108(106)/104	100(105)/103	102(99)/103	99(98)/101	101(96)/104	103	2	-8
	설비투자실행	93(91)/92	100(92)/95	97(98)/94	99(96)/93	96(99)/94	101(103)/94	98	5	5
	채산성	78(84)/85	77(76)/87	81(81)/85	86(84)/87	80(88)/87	82(82)/84	82	2	4
	원자재구입가격	118(118)/109	125(122)/112	131(125)/116	126(126)/115	128(126)/117	130(131)/113	125	2	12
	제품판매가격	92/90	93/91	97/93	99/92	96/92	99/92	-	3	9
	자금사정	70(75)/82	70(69)/82	74(77)/81	76(78)/83	73(78)/83	80(77)/85	80	7	1
인력사정	88(104)/95	90(91)/97	83(90)/95	89(80)/94	85(88)/95	84(85)/94	87	-1	-10	
비제조업	업황	52(59)/71	55(50)/70	55(65)/73	59(61)/74	56(61)/71	62(56)/74	65	6	-11
	매출	60(69)/79	58(56)/76	61(65)/78	63(67)/78	63(68)/76	66(64)/75	70	3	-18
	채산성	65(72)/81	71(67)/79	74(78)/85	69(75)/81	70(75)/80	72(71)/82	77	2	-9
	자금사정	64(68)/79	66(65)/80	68(72)/82	63(70)/81	66(71)/79	67(67)/83	72	1	-15
	인력사정	82(81)/83	76(82)/82	81(77)/83	78(80)/84	74(78)/82	78(76)/86	77	4	7

주1) 강원도 기업경기실사지수(기대치)/전국 기업경기실사지수
 자료 : 한국은행 강원본부, 기업경기실사지수.



경영애로사항

- 제조업 분야 **내수부진(34.0%), 인력난·인건비 상승(20.8%), 불확실한 경제상황(10.1%)** 순
 - 전월대비 악화 인력난·인건비 상승(+4.4%p), 불확실한 경제상황(+3.8%p)
개선 내수부진(-6.3%p), 원자재 가격상승(-1.9%p)
 - 전년동월대비 악화 인력난·인건비 상승(+2.7%p), 비수기 등 계절적 요인(+1.9%p)
개선 수출부진(-5.3%p), 경쟁심화(-4.0%p)
- 비제조업 분야 **인력난·인건비 상승(30.9%), 내수부진(23.1%), 불확실한 경제상황(11.1%)** 순
 - 전월대비 악화 비수기 등 계절적 요인(+1.7%p), 내수부진(+1.4%p)
개선 불확실한 경제상황(-1.8%p), 정부규제(-1.5%p)
 - 전년동월대비 악화 불확실한 경제상황(+8.4%p), 내수부진(+2.3%p)
개선 경쟁심화(-5.7%p), 인력난·인건비 상승(-3.3%p)

제조업 분야 경영애로사항

	내수부진	자금부족	불확실한 경제상황	환율	수출부진	경쟁심화	인력난· 인건비 상승	비수기 등 계절적 요인	원자재 가격상승	기타
'19.1	29.4	9.2	5.9	2.6	6.5	3.9	23.5	10.5	5.2	3.3
2	34.4	12.6	7.3	1.3	5.3	5.3	19.9	2.0	7.9	4.0
3	37.7	11.9	10.6	2.0	4.0	4.0	17.9	2.0	7.3	2.6
4	36.7	10.1	6.3	1.9	5.7	6.3	19.0	0.6	9.5	3.8
5	40.3	6.9	6.3	2.5	4.4	7.5	16.4	3.1	9.4	3.1
6	34.0	8.2	10.1	3.1	4.4	5.7	20.8	1.9	7.5	4.4
전월비	-6.3	1.3	3.8	0.6	0.0	-1.8	4.4	-1.2	-1.9	1.3
동월비	-0.7	-2.9	1.8	0.3	-5.3	-4.0	2.7	1.9	1.9	4.4

비제조업 분야 경영애로사항

	내수부진	자금부족	불확실한 경제상황	경쟁심화	정부규제	인력난· 인건비 상승	비수기 등 계절적 요인	원자재 가격상승	기타
'19.1	19.0	10.6	11.3	9.6	1.9	31.8	9.3	2.9	3.5
2	18.3	10.0	10.3	10.3	2.7	31.9	11.0	2.3	3.3
3	24.1	11.4	10.4	9.2	2.2	29.4	8.2	2.5	2.5
4	21.3	9.5	12.5	10.1	3.0	30.7	6.1	1.4	5.4
5	21.7	8.8	12.9	9.4	4.1	30.8	3.8	4.1	4.4
6	23.1	9.8	11.1	10.4	2.6	30.9	5.5	2.6	3.9
전월비	1.4	1.0	-1.8	1.0	-1.5	0.1	1.7	-1.5	-0.5
동월비	2.3	-3.0	8.4	-5.7	0.6	-3.3	1.5	-0.1	-0.8

자료 : 한국은행 강원본부, 기업경기실사지수.

2) 소비자심리지수(CSI)

2019년 6월 CSI는 95.8로 전월대비 0.4p 상승

- 6개월 전과 비교한 현황 : 현재생활형편CSI 1.0p 하락, 현재경기판단CSI 1.0p 하락
- 6개월 후 전망 : 금리수준전망CSI 10.0p 하락, 취업기회전망CSI 3.0p 하락
- 12개월 후 전망 : 주택가격전망CSI 6.0p 상승, 물가수준전망CSI 1.0p 하락

강원도 소비자심리지수

		'19.1	2	3	4	5	6	전월비
소비자심리지수		96.1	96.9	96.6	98.8	95.4	95.8	0.4
생활형편, 가계수입 및 소비지출전망	현재생활형편CSI ¹⁾	87.0	90.0	88.0	91.0	89.0	88.0	-1.0
	생활형편전망CSI ²⁾	92.0	92.0	93.0	95.0	90.0	91.0	1.0
	가계수입전망CSI ²⁾	96.0	95.0	97.0	98.0	95.0	95.0	0.0
	소비지출전망CSI ²⁾	108.0	107.0	104.0	106.0	106.0	107.0	1.0
경기, 취업기회 및 금리수준전망	현재경기판단CSI ¹⁾	64.0	69.0	70.0	71.0	67.0	68.0	1.0
	향후경기전망CSI ²⁾	75.0	78.0	77.0	78.0	74.0	74.0	0.0
	취업기회전망CSI ²⁾	76.0	77.0	76.0	79.0	77.0	74.0	-3.0
	금리수준전망CSI ²⁾	120.0	116.0	115.0	109.0	108.0	98.0	-10.0
가계저축 및 가계부채	현재가계저축CSI ¹⁾	87.0	89.0	88.0	88.0	88.0	87.0	-1.0
	가계저축전망CSI ²⁾	91.0	91.0	92.0	92.0	90.0	88.0	-2.0
	현재가계부채CSI ¹⁾	103.0	101.0	102.0	98.0	101.0	100.0	-1.0
	가계부채전망CSI ²⁾	102.0	100.0	100.0	99.0	99.0	101.0	2.0
물가, 주택 및 임금수준전망	물가수준전망CSI ³⁾	138.0	138.0	136.0	135.0	136.0	135.0	-1.0
	주택가격전망CSI ³⁾	86.0	78.0	79.0	82.0	86.0	92.0	6.0
	임금수준전망CSI ³⁾	123.0	119.0	114.0	115.0	115.0	115.0	0.0

주1) 6개월 전과 비교한 현황

주2) 현재와 비교한 6개월 후 전망

주3) 현재와 비교한 12개월 후 전망

주4) 소비자심리지수의 표준화 구간을 연장하여(2003년~2017년에서 2003년~2018년으로 연장) 과거 시계열이 수정됨

자료 : 한국은행 강원본부, 소비자동향조사.



3) 생산자제품재고지수



5월 생산자제품재고지수 전월대비 2.7% 상승

- 생산자제품재고지수는 125.3으로 전년동월대비 6.7% 증가

강원도 생산자제품재고지수

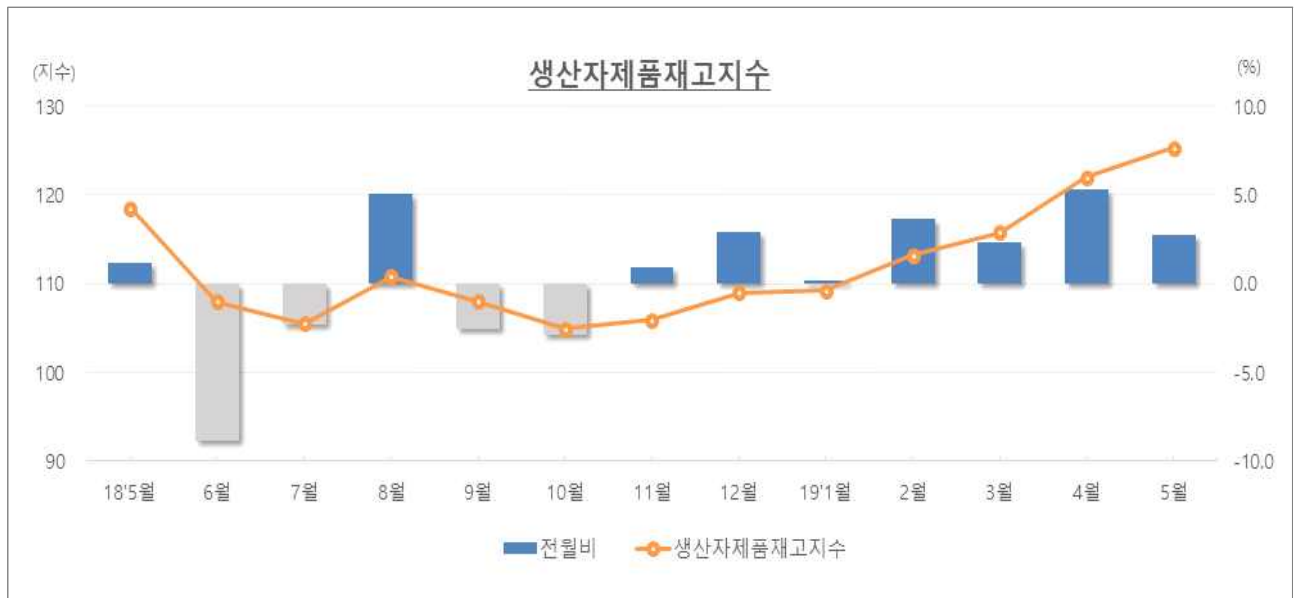
(2015=100, %)

구분	2018								2019				
	05	06	07	08	09	10	11	12	01	02	03 ^p	04 ^p	05 ^p
강원도	118.5	108.0	105.5	110.8	108.0	104.9	105.9	109.0	109.2	113.2	115.8	122.0	125.3
전월비	1.2	-8.9	-2.3	5.0	-2.5	-2.9	1.0	2.9	0.2	3.7	2.3	5.4	2.7
전년동월비	14.5	11.4	0.8	8.6	1.1	-4.1	-7.2	-6.9	-5.6	-5.2	-4.3	4.5	6.7

주1) p 는 잠정치(Preliminary).

주2) 구성지표의 전월비는 비경기적요인(계절요인 및 불규칙요인)을 제거한 수치로 원계열 또는 계절조정계열의 전월비와 차이가 있음.

자료 : 통계청, 광업제조업동향조사.



4) 건축착공

5월 건축착공 전월대비 1.9% 하락

- 건축착공은 1,321동으로 전년동월대비 17.0% 감소

강원도 건축착공

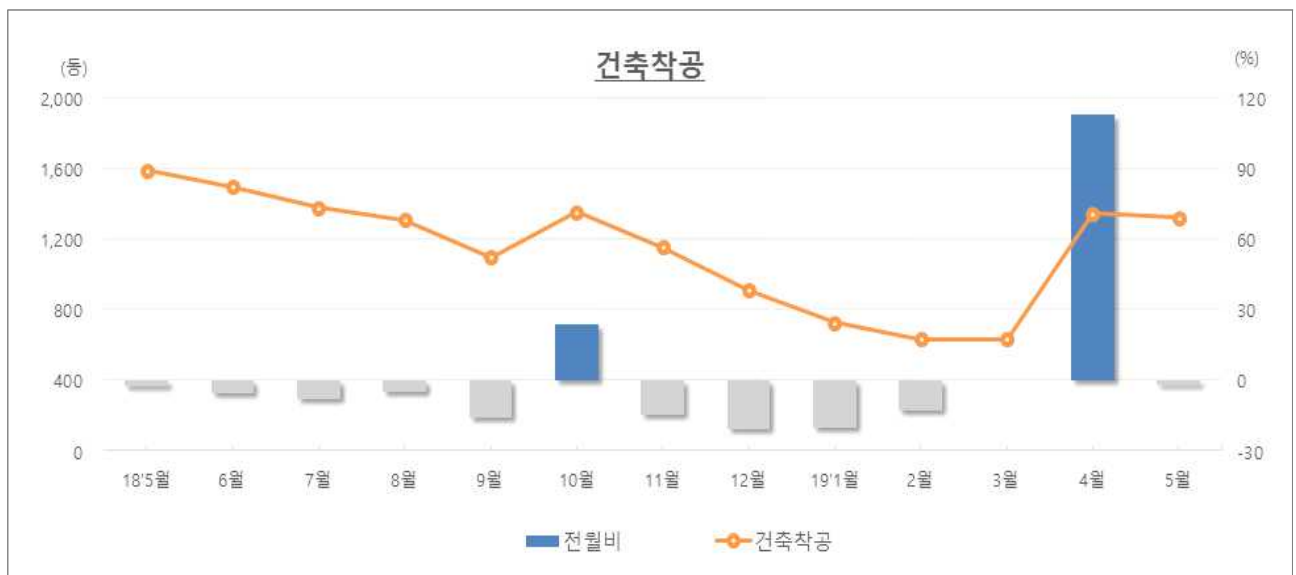
(동, %)

구분	2018								2019				
	05	06	07	08	09	10	11	12	01	02	03 ^P	04 ^P	05 ^P
기타	15	37	26	15	29	14	17	17	15	7	7	20	23
목조	178	161	156	123	136	121	119	85	53	58	58	168	3
조적	25	36	14	19	9	20	17	22	13	10	10	20	12
철골	991	886	829	794	642	934	750	563	452	392	392	867	842
철골철근	10	3	1	4	2	6	4	4	2	1	1	6	3
콘크리트	372	374	351	355	279	261	248	219	190	164	164	266	282
계	1,591	1,497	1,377	1,310	1,097	1,356	1,155	910	725	632	632	1,347	1,321
전월비	-2.8	-5.9	-8.0	-4.9	-16.3	23.6	-14.8	-21.2	-20.3	-12.8	0.0	113.1	-1.9
전년동월비	2.1	-4.8	9.9	7.7	-31.8	33.7	-21.4	-28.0	-15.9	-10.4	-59.7	-17.7	-17.0

주1) p 는 잠정치(Preliminary).

주2) 구성지표의 전월비는 비경기적요인(계절요인 및 불규칙요인)을 제거한 수치로 원계열 또는 계절조정계열의 전월비와 차이가 있음.

자료 : 국토교통부, 건축허가 및 착공통계.





5) 매매가격지수

[주택]



5월 주택매매가격지수 전월대비 0.4% 하락

- 주택매매가격지수는 97.3으로 전년동월대비 2.6% 감소

강원도 주택매매가격지수

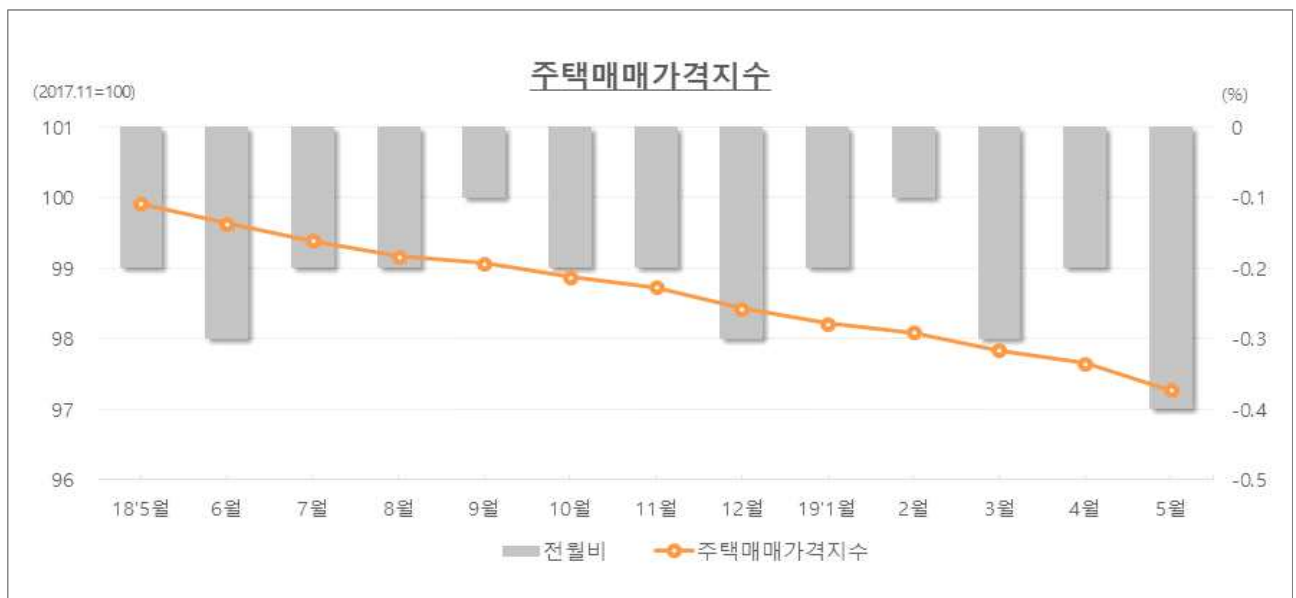
(2017.11=100, %)

구분	2018								2019				
	05	06	07	08	09	10	11	12	01	02	03 ^P	04 ^P	05 ^P
강원도	99.9	99.6	99.4	99.2	99.1	98.9	98.7	98.4	98.2	98.1	97.8	97.7	97.3
전월비	-0.2	-0.3	-0.2	-0.2	-0.1	-0.2	-0.2	-0.3	-0.2	-0.1	-0.3	-0.2	-0.4
전년동월비	1.4	0.9	0.5	0.0	-0.4	-0.9	-1.3	-1.6	-1.7	-1.9	-2.3	-2.4	-2.6

주1) p 는 잠정치(Preliminary).

주2) 구성지표의 전월비는 비경기적요인(계절요인 및 불규칙요인)을 제거한 수치로 원계열 또는 계절조정계열의 전월비와 차이가 있음.

자료 : 한국감정원, 월간 매매가격지수 종합.



[아파트]

5월 아파트매매가격지수 전월대비 0.8% 하락

- 아파트매매가격지수는 92.6으로 전년동월대비 6.6% 감소

강원도 아파트매매가격지수

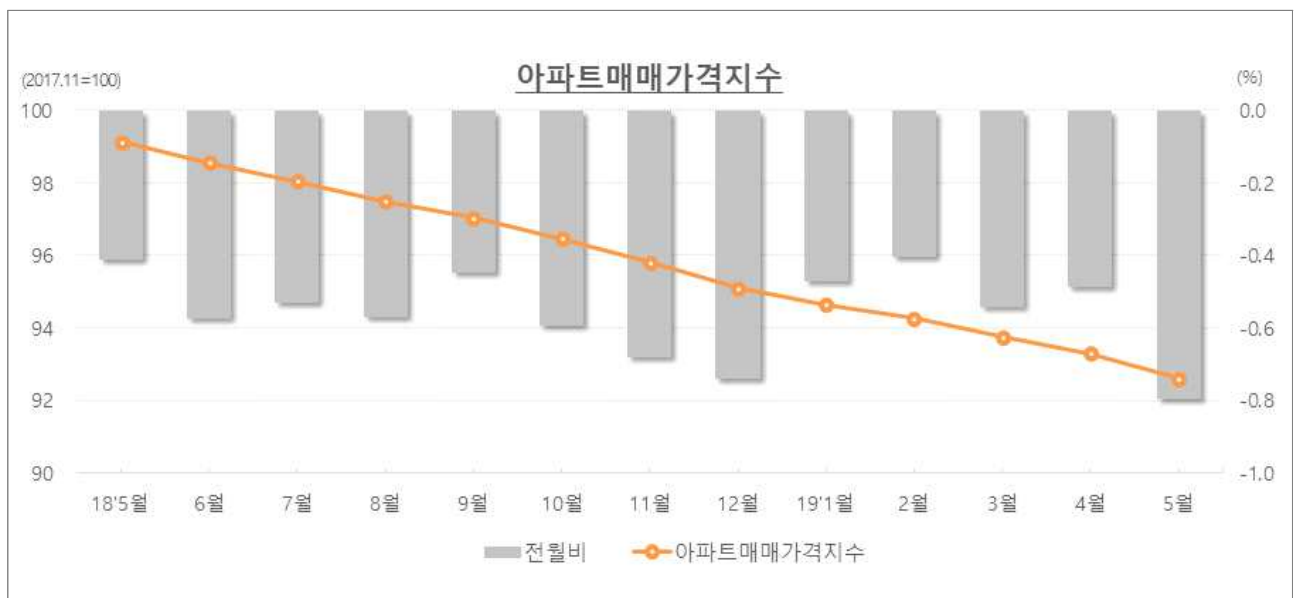
(2017.11=100, %)

구분	2018								2019				
	05	06	07	08	09	10	11	12	01	02	03 ^p	04 ^p	05 ^p
강원도	99.1	98.6	98.0	97.5	97.0	96.5	95.8	95.1	94.6	94.3	93.8	93.3	92.6
전월비	-0.4	-0.6	-0.5	-0.6	-0.4	-0.6	-0.7	-0.7	-0.5	-0.4	-0.5	-0.5	-0.8
전년동월비	0.3	-0.4	-1.2	-1.9	-2.6	-3.4	-4.2	-4.8	-5.1	-5.5	-6.1	-6.3	-6.6

주1) p 는 잠정치(Preliminary).

주2) 구성지표의 전월비는 비경기적요인(계절요인 및 불규칙요인)을 제거한 수치로 원계열 또는 계절조정계열의 전월비와 차이가 있음.

자료 : 한국감정원, 월간 매매가격지수 아파트.



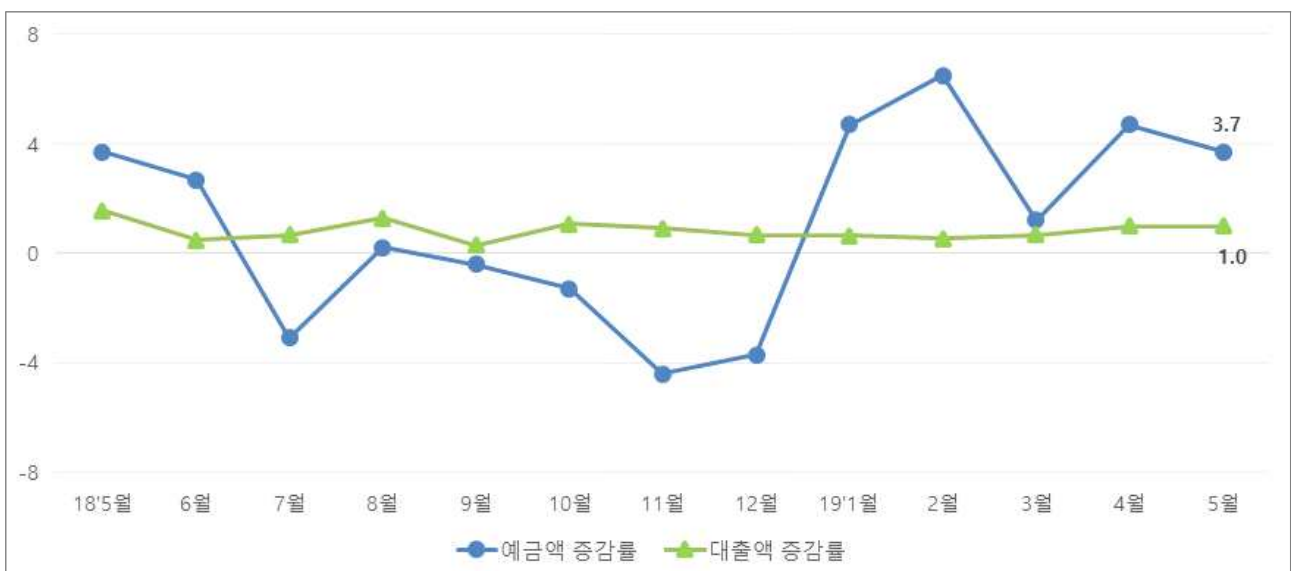
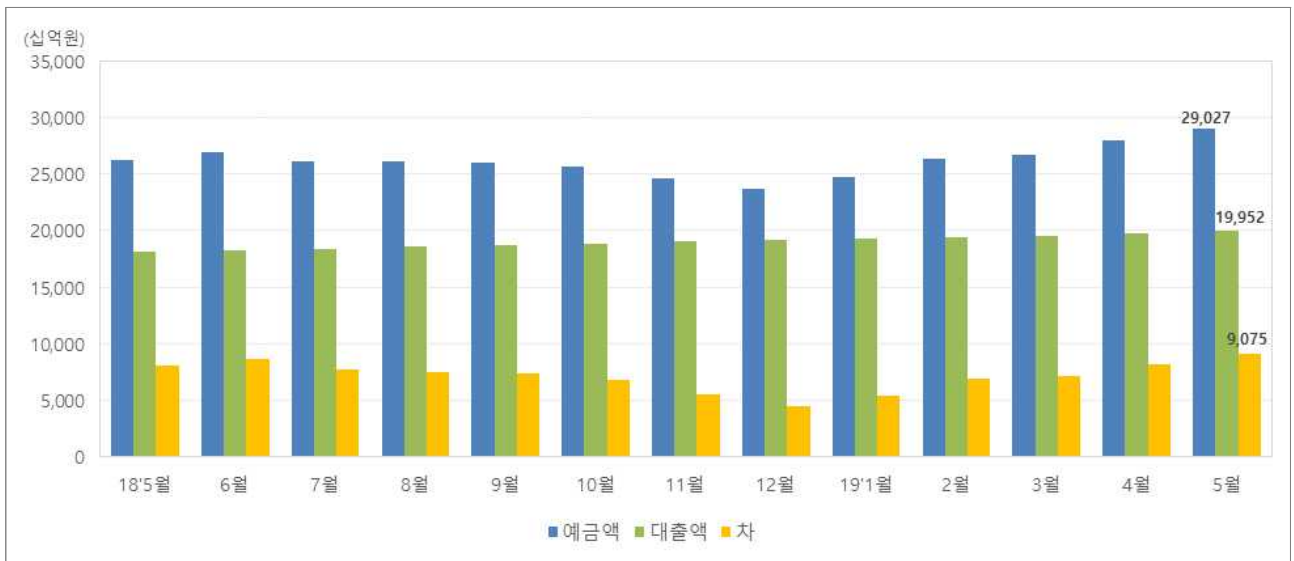
6) 예금은행

[전체]

5월 예금은행 대출액 대비 예금액은 전월대비 상승

- 전월대비 예금액은 3.7% 증가, 대출액은 1.0% 증가

❖ 예금은행 예금액, 대출액 비교



[예금액]

5월 예금은행 예금액 전월대비 3.7% 상승

- 예금은행 예금액은 27,027십억 원으로 전년동월대비 10.6%(2,788십억원) 증가

강원도 예금은행 예금액

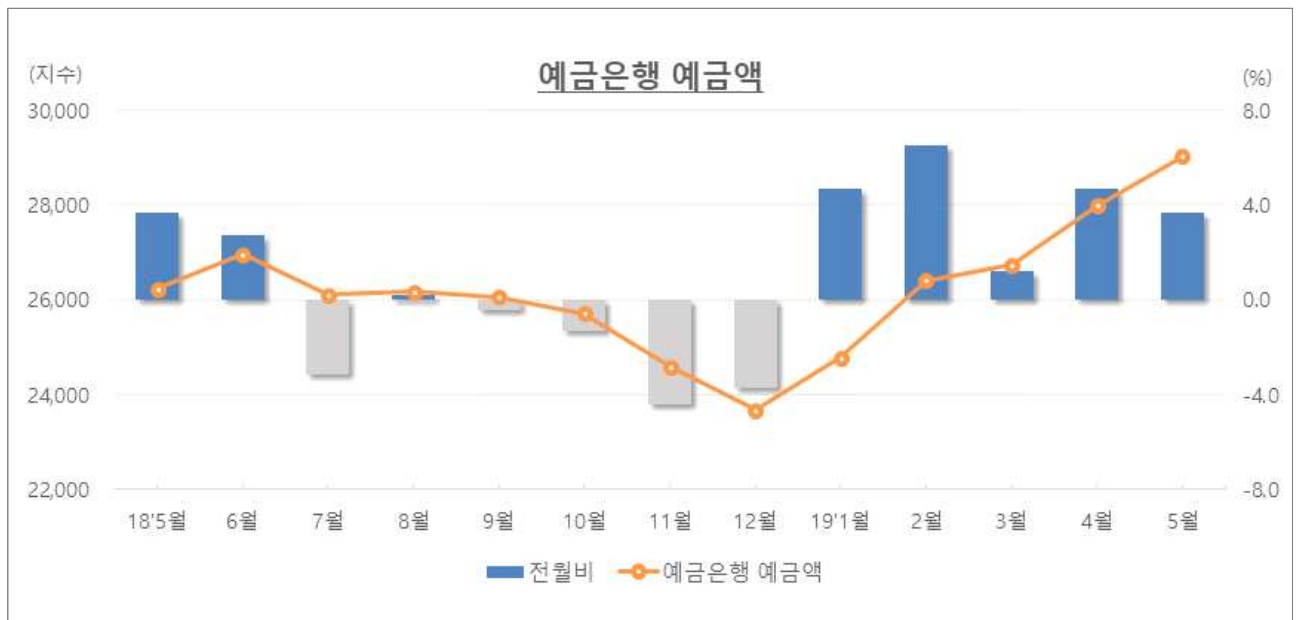
(십억 원, %)

구분	2018								2019				
	05	06	07	08	09	10	11	12	01	02	03 ^P	04 ^P	05 ^P
강원도	26,239	26,953	26,111	26,169	26,057	25,717	24,587	23,680	24,787	26,410	26,732	27,982	29,027
전월비	3.7	2.7	-3.1	0.2	-0.4	-1.3	-4.4	-3.7	4.7	6.5	1.2	4.7	3.7
전년동월비	3.3	6.1	7.2	5.12	5.3	2.5	-0.6	-0.4	3.2	7.5	7.4	10.6	10.6

주1) p 는 잠정치(Preliminary).

주2) 구성지표의 전월비는 비경기적요인(계절요인 및 불규칙요인)을 제거한 수치로 원계열 또는 계절조정계열의 전월비와 차이가 있음.

자료 : 한국은행, 지역별예금액.



[대출액]

5월 예금은행 대출액 전월대비 1.0% 상승

- 예금은행 대출액은 19,952십억원으로 전년동월대비 9.7%(1,759십억원) 증가

강원도 예금은행 대출액

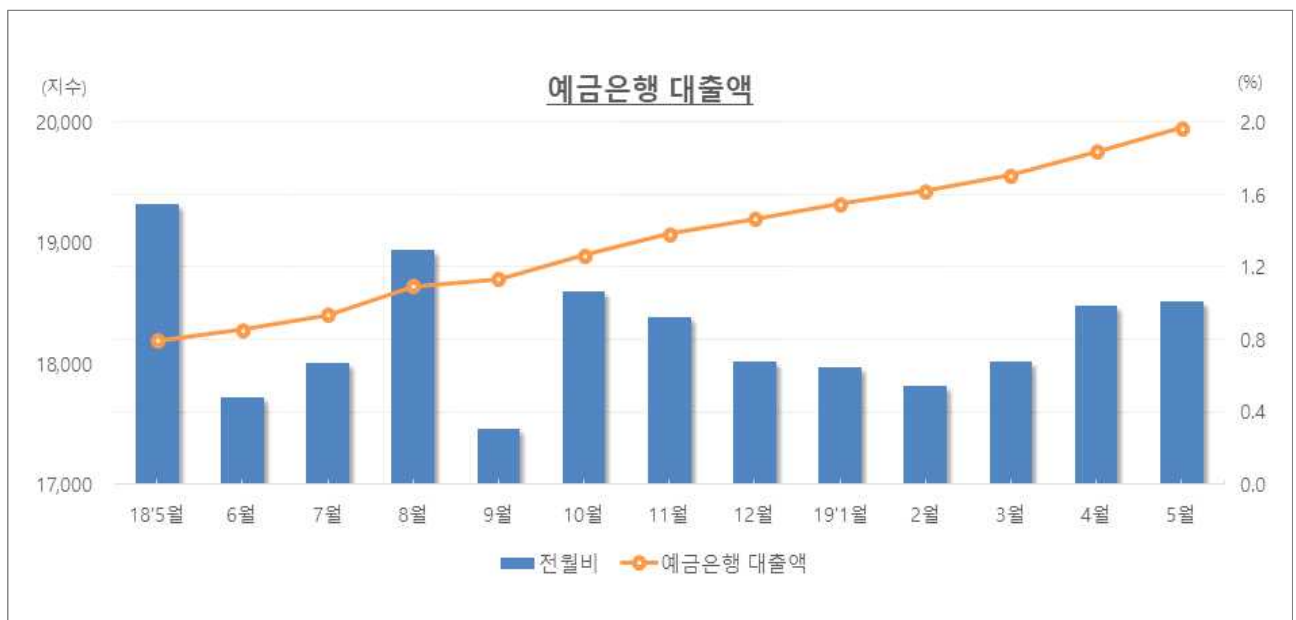
(십억 원, %)

구분	2018								2019				
	05	06	07	08	09	10	11	12	01	02	03 ^p	04 ^p	05 ^p
강원도	18,194	18,281	18,404	18,641	18,698	18,896	19,071	19,201	19,324	19,429	19,561	19,753	19,952
전월비	1.5	0.5	0.7	1.3	0.3	1.1	0.9	0.7	0.6	0.5	0.7	1.0	1.0
전년동월비	10.4	10.2	9.8	9.9	10.3	9.7	8.6	9.2	9.9	9.7	10.1	10.3	9.7

주1) p 는 잠정치(Preliminary).

주2) 구성지표의 전월비는 비경기적요인(계절요인 및 불규칙요인)을 제거한 수치로 원계열 또는 계절조정계열의 전월비와 차이가 있음.

자료 : 한국은행, 지역별예금액.



7) 취업자수

[전체]

5월 취업자 전월대비 1.1% 상승

· 취업자수는 840천명으로 전년동월대비 3.1% 증가

강원도 취업자수

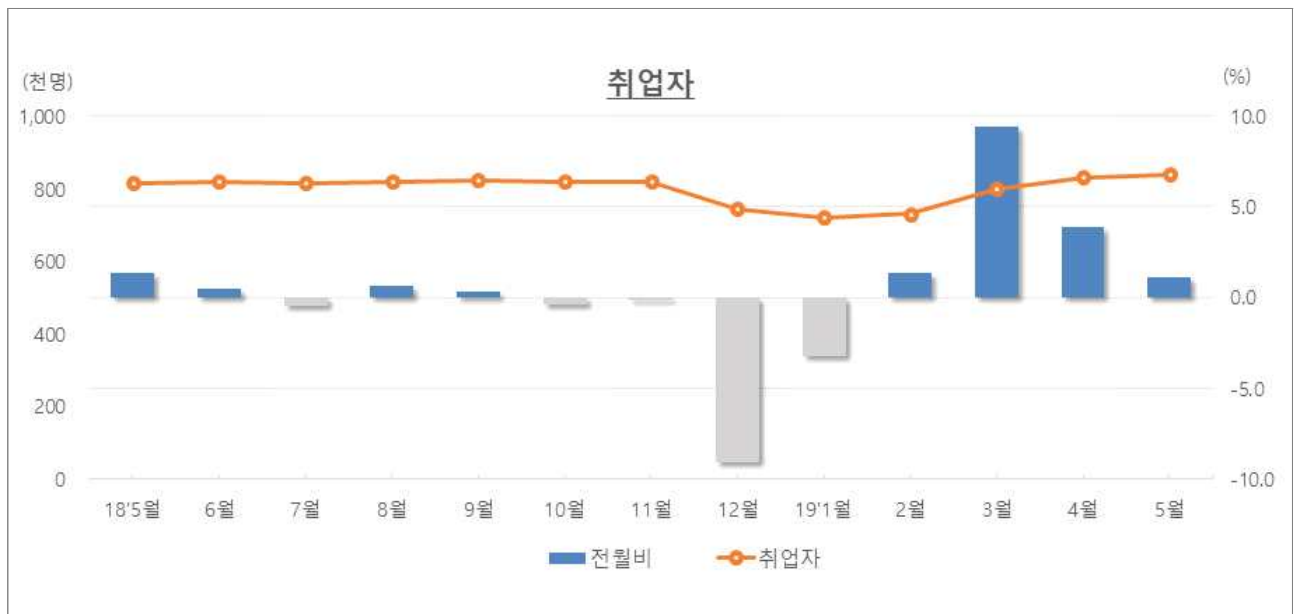
(천명, %)

구분	2018								2019				
	05	06	07	08	09	10	11	12	01	02	03 ^P	04 ^P	05 ^P
강원도	815	819	815	820	823	820	819	745	721	731	800	831	840
전월비	1.4	0.5	-0.5	0.6	0.4	-0.4	-0.1	-9.0	-3.2	1.4	9.4	3.9	1.1
전년동월비	-1.1	-1.0	-2.2	-1.1	0.9	0.1	1.1	0.3	3.0	3.7	2.7	3.4	3.1

주1) p 는 잠정치(Preliminary).

주2) 구성지표의 전월비는 비경기적요인(계절요인 및 불규칙요인)을 제거한 수치로 원계열 또는 계절조정계열의 전월비와 차이가 있음.

자료 : 통계청, 경제활동인구조사.



[전체]

취업자 대비 비임금근로자 비중은 전월대비 0.3%p 상승,
임금근로자 비중은 전월대비 0.2%p 하락

강원도 취업자 대비 비중 변화

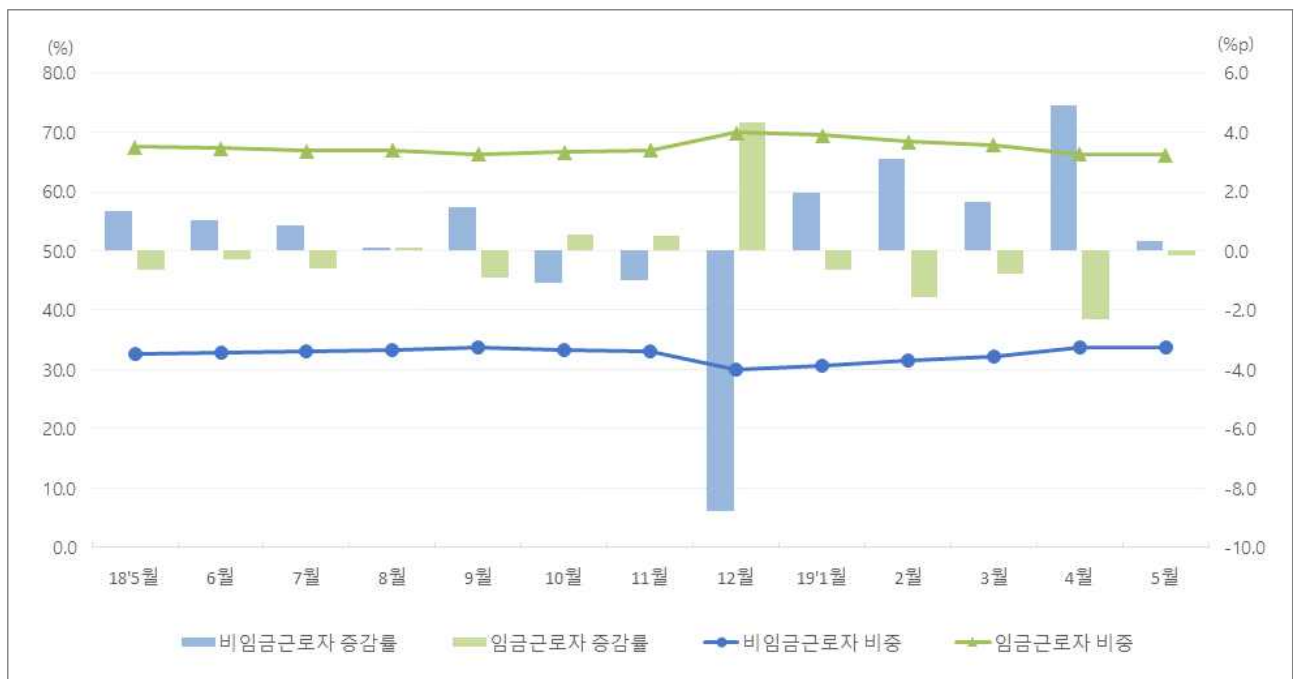
(%, %p)

구분	2018								2019				
	05	06	07	08	09	10	11	12	01	02	03 ^P	04 ^P	05 ^P
비임금근로자 비중	32.5	32.8	33.1	33.2	33.7	33.3	33.0	30.1	30.7	31.6	32.1	33.7	33.8
증감율	1.3	1.0	0.9	0.1	1.5	-1.1	-1.0	-8.8	1.9	3.1	1.7	4.9	0.3
임금근로자 비중	67.5	67.3	66.9	67.0	66.3	66.7	67.0	69.9	69.5	68.4	67.9	66.3	66.2
증감율	-0.6	-0.3	-0.6	0.1	-0.9	0.5	0.5	4.3	-0.6	-1.6	-0.8	-2.3	-0.2

주1) p 는 잠정치(Preliminary).

주2) 구성지표의 전월비는 비경기적요인(계절요인 및 불규칙요인)을 제거한 수치로 원계열 또는 계절조정계열의 전월비와 차이가 있음.

자료 : 통계청, 경제활동인구조사.



[비임금근로자]

5월 비임금근로자 전월대비 1.4% 상승

· 비임금근로자는 284천명으로 전년동월대비 7.2% 증가

강원도 비임금근로자

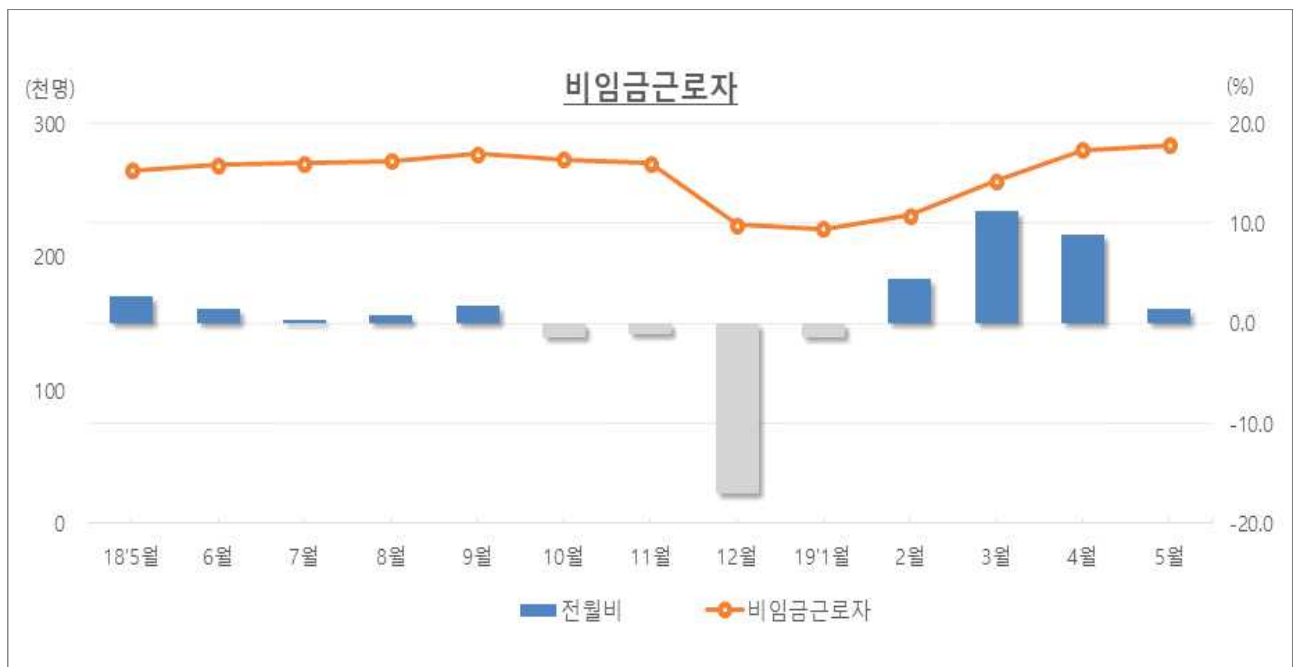
(천 명, %)

구분	2018								2019				
	05	06	07	08	09	10	11	12	01	02	03 ^p	04 ^p	05 ^p
강원도	265	269	270	272	277	273	270	224	221	231	257	280	284
전월비	2.7	1.5	0.4	0.7	1.8	-1.4	-1.1	-17.0	-1.3	4.5	11.3	8.9	1.4
전년동월비	-6.4	-4.3	-5.6	-3.5	0.4	-2.8	-1.1	-1.3	-0.9	1.8	6.6	8.5	7.2

주1) p 는 잠정치(Preliminary).

주2) 구성지표의 전월비는 비경기적요인(계절요인 및 불규칙요인)을 제거한 수치로 원계열 또는 계절조정계열의 전월비와 차이가 있음.

자료 : 통계청, 경제활동인구조사.



[비임금근로자]

- 비임금근로자 중 고용원이 있는 자영업자와 무급가족종사자는 전월대비 증가하였으나 고용원이 없는 자영업자는 전월대비 감소

강원도 비임금근로자 세부

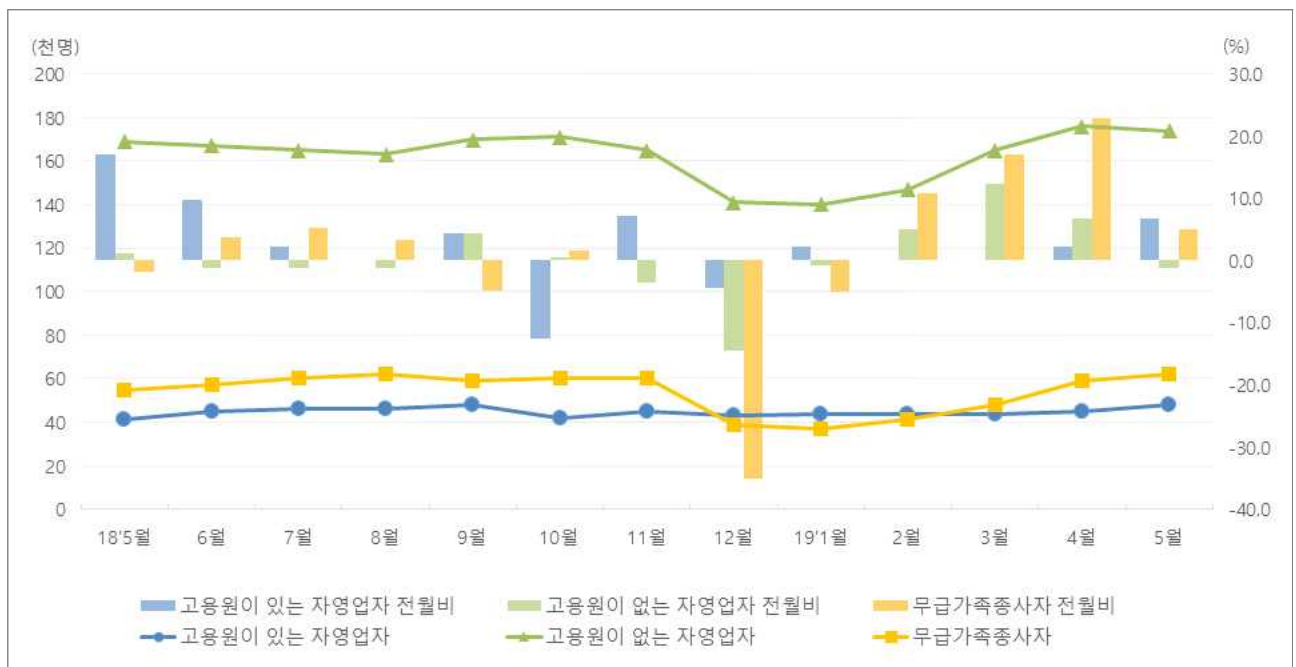
(천 명, %)

구분	2018								2019				
	05	06	07	08	09	10	11	12	01	02	03 ^p	04 ^p	05 ^p
고용원 있는 자영업자	41.0	45.0	46.0	46.0	48.0	42.0	45.0	43.0	44.0	44.0	44.0	45.0	48.0
전월비	17.1	9.8	2.2	0.0	4.3	-12.5	7.1	-4.4	2.3	0.0	0.0	2.3	6.7
고용원 없는 자영업자	169.0	167.0	165.0	163.0	170.0	171.0	165.0	141.0	140.0	147.0	165.0	176.0	174.0
전월비	1.2	-1.2	-1.2	-1.2	4.3	0.6	-3.5	-14.5	-0.7	5.0	12.2	6.7	-1.1
무급가족종사자	55.0	57.0	60.0	62.0	59.0	60.0	60.0	39.0	37.0	41.0	48.0	59.0	62.0
전월비	-1.8	3.6	5.3	3.3	-4.8	1.7	0.0	-35.0	-5.1	10.8	17.1	22.9	5.1

주1) p 는 잠정치(Preliminary).

주2) 구성지표의 전월비는 비경기적요인(계절요인 및 불규칙요인)을 제거한 수치로 원계열 또는 계절조정계열의 전월비와 차이가 있음.

자료 : 통계청, 경제활동인구조사.



[임금근로자]

5월 임금근로자 전월대비 0.9% 상승

- 임금근로자는 556천명으로 전년동월대비 1.1% 증가

강원도 임금근로자

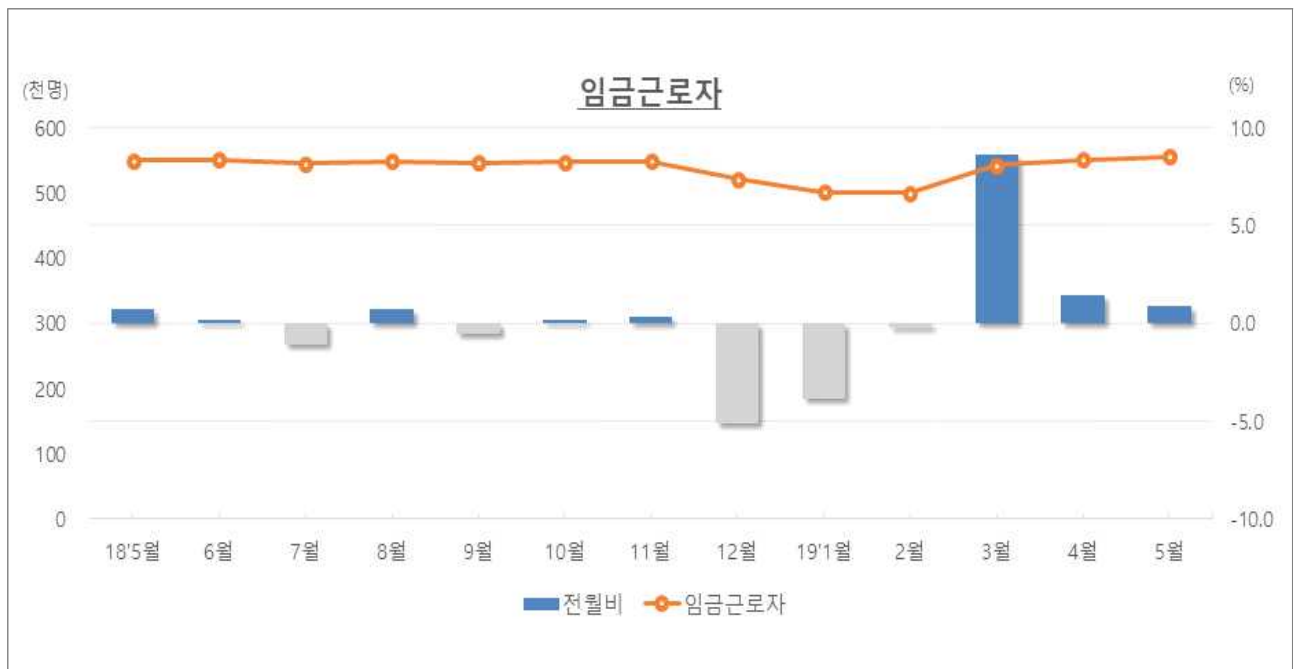
(천 명, %)

구분	2018								2019				
	05	06	07	08	09	10	11	12	01	02	03 ^P	04 ^P	05 ^P
강원도	550	551	545	549	546	547	549	521	501	500	543	551	556
전월비	0.7	0.2	-1.1	0.7	-0.5	0.2	0.4	-5.1	-3.8	-0.2	8.6	1.5	0.9
전년동월비	10.0	6.0	-2.0	2.0	5.0	9.0	12.0	5.0	23.0	23.0	6.0	5.0	1.1

주1) p 는 잠정치(Preliminary).

주2) 구성지표의 전월비는 비경기적요인(계절요인 및 불규칙요인)을 제거한 수치로 원계열 또는 계절조정계열의 전월비와 차이가 있음.

자료 : 통계청, 경제활동인구조사.



[임금근로자]

- 임금근로자 중 상용근로자와 임시근로자는 전월대비 증가하였으나 일용직근로자는 전월대비 감소

강원도 임금근로자 세부

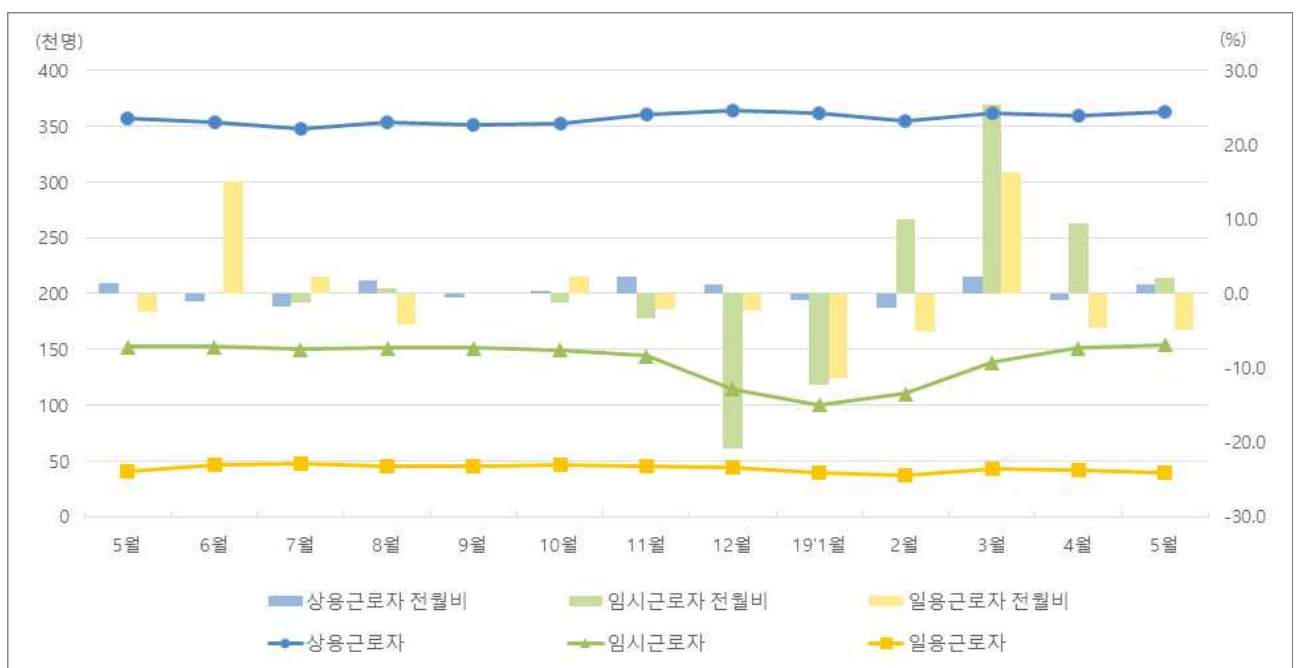
(천 명, %)

구분	2018								2019				
	05	06	07	08	09	10	11	12	01	02	03 ^P	04 ^P	05 ^P
상용근로자	357	353	347	353	351	352	360	364	361	354	362	359	363
전월비	1.4	-1.1	-1.7	1.7	-0.6	0.3	2.3	1.1	-0.8	-1.9	2.3	-0.8	1.1
임시근로자	152	152	150	151	151	149	144	114	100	110	138	151	154
전월비	0.0	0.0	-1.3	0.7	0.0	-1.3	-3.4	-20.8	-12.3	10.0	25.5	9.4	2.0
일용근로자	40	46	47	45	45	46	45	44	39	37	43	41	39
전월비	-2.4	15.0	2.2	-4.3	0.0	2.2	-2.2	-2.2	-11.4	-5.1	16.2	-4.7	-4.9

주1) p 는 잠정치(Preliminary).

주2) 구성지표의 전월비는 비경기적요인(계절요인 및 불규칙요인)을 제거한 수치로 원계열 또는 계절조정계열의 전월비와 차이가 있음.

자료 : 통계청, 경제활동인구조사.





[부 록]

1. 강원도 동행종합지수 구성지표

구 분	자료명	내용	단 위	자료기간	자료출처
고용	비농림어업취업자수	총 취업자 중 농림어업취업자를 제외한 취업자	천명	1998.1월~	통계청
생산	광공업생산지수	광업, 제조업, 전기·가스업의 생산량의 변화를 지수화한 지표	2015=100	1985.1월~	통계청
	생산자제품출하지수	생산자의 판매활동, 광공업, 전기·가스업의 출하동향을 나타내는 지수	2015=100	1985.1월~	통계청
	전력판매량	한국전력에서 고객에게 판매한 전력량	MWh	2003.1월~	한국전력
소비	대형소매점판매액지수	대형소매점의 월평균 판매액 지수	2015=100	2010.1월~	통계청
대외	수출액	수출액/수출물가지수	천달러	2000.1월~	한국무역협회

2. 강원도 동행종합지수

	1	2	3	4	5	6	7	8	9	10	11	12
2003	69.5	70.7	71.9	73.1	74.3	75.1	75.8	76.0	76.3	76.1	75.9	75.6
2004	74.8	74.4	74.7	75.5	76.6	77.3	77.6	78.4	78.1	78.3	77.5	77.0
2005	75.9	75.4	75.5	76.2	77.0	78.0	78.6	78.8	79.5	79.9	80.1	79.3
2006	79.1	79.2	79.5	80.1	80.8	81.5	81.5	81.7	81.9	82.5	82.8	82.5
2007	81.8	81.4	81.5	81.9	82.1	81.7	82.2	82.8	83.5	83.9	84.1	84.4
2008	83.8	83.5	83.8	84.9	85.8	86.3	86.8	87.6	87.6	87.4	86.6	85.7
2009	84.1	83.1	83.5	84.4	85.3	85.5	85.8	85.9	86.7	87.1	87.3	87.1
2010	86.6	87.0	86.8	87.7	87.9	88.9	89.3	89.2	89.1	89.3	90.1	91.0
2011	92.6	92.9	93.4	92.7	93.1	93.7	94.3	94.9	94.9	95.2	94.8	94.5
2012	94.5	95.4	96.2	97.2	97.4	97.6	97.8	98.0	98.4	98.3	98.3	98.2
2013	98.7	98.9	99.2	99.0	99.4	98.9	98.6	97.6	97.7	97.8	97.9	97.5
2014	97.9	97.6	98.1	97.9	98.1	98.3	98.2	98.0	97.8	98.2	98.8	99.5
2015	99.4	99.9	99.9	99.9	99.6	99.4	99.3	99.8	100.7	101.2	100.6	100.3
2016	100.3	100.3	100.3	100.3	101.0	101.1	101.3	101.7	102.3	102.5	102.8	102.6
2017	102.5	102.8	103.3	104.0	104.1	104.5	104.6	104.8	105.0	105.0	105.6	105.7
2018	105.5	105.6	105.6	105.4	104.9	104.6	105.3	105.9	105.9	105.7	105.1	104.7
2019	105.9	105.7	106.2	105.1	105.6							

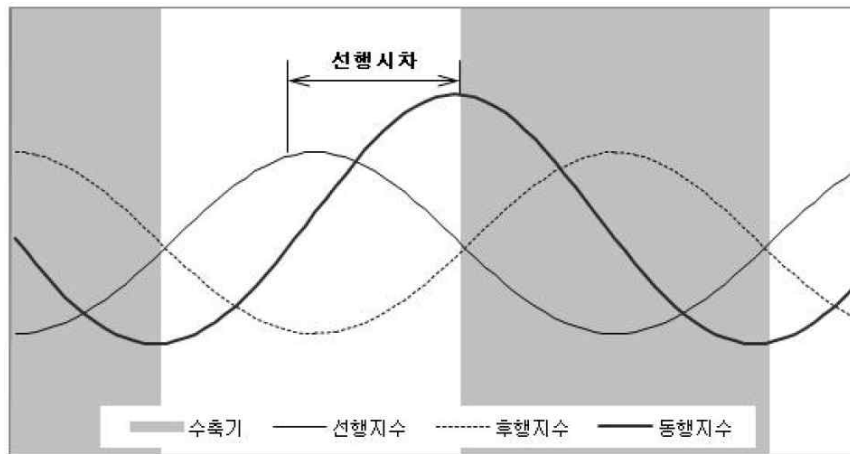
3. 강원도 동행종합지수 순환변동치

	1	2	3	4	5	6	7	8	9	10	11	12
2003	94.7	96.1	97.5	99.0	100.3	101.2	102.0	102.0	102.2	101.7	101.1	100.5
2004	99.2	98.6	98.7	99.6	100.8	101.5	101.7	102.5	101.9	101.9	100.6	99.7
2005	98.1	97.2	97.2	97.8	98.7	99.7	100.2	100.3	101.0	101.2	101.2	100.0
2006	99.5	99.3	99.5	100.0	100.6	101.3	100.9	101.0	101.0	101.5	101.7	101.1
2007	100.0	99.4	99.3	99.6	99.7	99.0	99.3	99.9	100.7	100.9	101.1	101.2
2008	100.3	99.8	100.0	101.2	102.0	102.4	102.8	103.6	103.3	102.9	101.6	100.1
2009	97.9	96.4	96.5	97.2	97.9	97.8	97.8	97.6	98.1	98.3	98.2	97.8
2010	97.0	97.3	96.9	97.6	97.6	98.5	98.7	98.4	98.1	97.9	98.6	99.1
2011	100.6	100.6	100.9	99.8	100.0	100.3	100.6	101.0	100.7	100.8	100.2	99.7
2012	99.4	100.2	100.9	101.8	101.8	101.7	101.8	101.8	102.0	101.8	101.7	101.6
2013	102.0	102.1	102.4	102.2	102.5	101.9	101.5	100.4	100.4	100.4	100.3	99.7
2014	100.0	99.6	99.9	99.5	99.6	99.5	99.4	98.9	98.6	98.8	99.3	99.9
2015	99.7	100.0	99.9	99.8	99.4	99.1	98.8	99.3	100.1	100.3	99.7	99.3
2016	99.1	98.9	98.9	98.8	99.3	99.3	99.4	99.6	100.1	100.2	100.3	99.9
2017	99.8	99.9	100.3	100.8	100.8	101.0	101.1	101.1	101.2	101.0	101.4	101.4
2018	101.1	101.0	100.9	100.6	100.0	99.6	100.1	100.6	100.4	100.1	99.4	98.9
2019	99.9	99.6	99.9	98.8	99.1							

[용어해설]

- ◆ 경기종합지수 : 경기종합지수란 경기변동의 국면·전환점과 속도·진폭을 측정할 수 있도록 고안된 경기지표의 일종으로, 국민경제의 각 부문을 대표하고 경기 대응성이 양호한 경제지표들을 선정한 후 이를 가공 및 종합하여 작성
- ◆ 선행종합지수 : 투자관련 건설수주지표나 재고순환, 금융 등의 지표처럼 실제 경기순환에 앞서 변동하는 개별지표를 가공·종합하여 만든 지수로 향후 경기변동의 단기에측에 이용
- ◆ 동행종합지수 : 공급측면의 광공업생산지수, 취업자수 등과 수요측면의 소매판매액지수 등과 같이 실제 경기순환과 함께 변동하는 개별지표를 가공·종합하여 만든 지수로 현재 경기상황의 판단에 이용
- ◆ 후행종합지수 : 재고, 소비지출 등 실제 경기순환에 후행하여 변동하는 개별지표를 가공·종합하여 만든 지표로 현재 경기의 사후 확인에 이용

[경기종합지수의 선행·동행·후행 관계]



- ◆ 순환변동치 : 경제가 장기간에 걸쳐 같은 추세 속에 있어도 단기적인 변동의 속도가 주기적으로 등락하는 순환변동을 원자료에서 계절, 불규칙, 추세요인을 제거한 뒤 순환변동 요인을 나타낸 지표
- ◆ 광공업생산지수 : 산업생산활동에 대해 광업, 제조업, 전기 및 가스업을 대상으로 매월 생산 수량을 조사하여 작성되는 지수
- ◆ 생산자제품출하지수 : 생산자의 월간판매활동과 광공업 및 전기가스제품의 출하량을 동적으로 파악하여 작성되는 지수



- ◆ 대형소매점판매액지수 : 대형소매점(매장면적 3천㎡ 이상 점포)의 월평균 판매액 지수
- ◆ 기업경기조사 : 기업가의 현재 경기수준에 대한 판단과 향후 전망 등을 설문조사하여 전반적인 경기동향을 파악하고자 하는 경기예측기법
- ◆ 기업경기실사지수(BSI)

$$= \frac{\text{긍정적인 응답업체수} - \text{부정적인 응답업체수}}{\text{전체 응답업체수}} \times 100 + 100$$

- BSI가 기준치인 100인 경우 긍정적인 응답업체수와 부정적인 응답업체수가 같음을 의미하며, 100 초과인 경우에는 긍정응답 업체수가 부정응답 업체수보다 많음을, 100 미만인 경우는 그 반대임을 나타냄

- ◆ 소비자동향조사 : 소비자의 경제상황에 대한 인식과 향후 소비지출전망 등을 설문조사하여 그 결과를 지수화한 통계자료
- ◆ 소비자동향지수

$$= \frac{(\text{매우긍정} \times 1.0 + \text{다소긍정} \times 0.5 + \text{비슷} \times 0.0 - \text{다소부정} \times 0.5 - \text{매우부정} \times 1.0)}{\text{전체 응답가구수}} \times 100 + 100$$

- 개별지수가 100보다 높은 경우 긍정적으로 응답한 가구 수가 부정적으로 응답한 가구 수보다 많음을, 100보다 낮은 경우에는 그 반대의 의미를 나타냄